



Flerårsplan 2024-2026



Upplands Väsby
kommun

Innehållsförteckning

1 Kommunalråden har ordet	3
2 Styrning och uppföljning av den kommunala verksamheten	4
3 Långsiktig vision och plan för Upplands Väsby kommun	6
4 Kommunfullmäktiges mål 2024-2026.....	11
5 Förutsättningar inför 2024-2026.....	17
6 Koncernens uppdrag och budget.....	25
7 Investeringar för tillväxt och kvalitet.....	54
8 Balansbudget	60
9 Kommunfullmäktiges beslut	61

1 Kommunalråden har ordet

Mittenstyret i Upplands Väsby där, Socialdemokraterna, Väsby's Bästa och Liberalerna ingår, prioriterar med denna budget att jobba för ett socialt, ekonomiskt och ekologiskt hållbart Upplands Väsby. Vi tar ett gemensamt ansvar för att säkra en god kommunal service med satsningar på ökad kvalitet inklusive nya reformer för kommunens välfärdsverksamheter samt viktiga satsningar för ett snyggare och tryggare Upplands Väsby.

Upplands Väsby kommun är en modern småstad med levande natur inom nära räckhåll. Många Väsbybor uppskattar att bo nära Stockholm och Uppsala och samtidigt kunna ta del av småstadens möjligheter där det mesta finns tillgängligt inom rimligt avstånd. Vi ska dra nytta av Upplands Väsby's unika läge i en storstadsregion med bra tillgång till kultur, jobb och utbildning, som skapar goda förutsättningar för Väsbyborna att möta framtiden.

Mittenstyret fortsätter att prioritera skolan, omsorgen och det sociala förebyggande arbetet med högt ställda ambitioner och fokus på social, ekonomisk och ekologisk hållbarhet. Vi fortsätter att investera på satsningar för ökad trygghet och säkerhet samt fortsätter med det viktiga folkhälsoarbetet genom att möjliggöra en mer aktiv livsstil för alla generationer i kommunen. Ett rikt friluftsliv, ett brett kulturutbud och nya idrottssatsningar skapar förutsättningar för förbättrad folkhälsa.

Det viktiga klimat- och miljöarbetet stärks genom samverkan med näringsliv och intresseorganisationer. Med fokus på innovation och utveckling uppnår vi nya synergieffekter. I Upplands Väsby värderar vi respektfull samhällsplanering och ett bostadsbyggande som tar stor hänsyn till ett levande naturliv som en del av den moderna småstaden Upplands Väsby.

Mot bakgrund av konjunkturläget, med hög inflation och en kraftig inbromsning i bostadsbyggandet, ser vi att det är nödvändigt att revidera omfattning och ambition kring projektet Väsby Entré.



Mathias Bohman, kommunstyrelsens ordförande (S)

Margareta Hamark, kommunalråd (L)

2 Styrning och uppföljning av den kommunala verksamheten

Flerårsplan med budget är det styrdokument som sätter de ekonomiska ramarna för kommunorganisationen och de samarbetspartners som är kommunalt finansierade samt utgör grunden för kommunens styrning. De ekonomiska förutsättningarna bygger på skatteprognoser och befolkningsprognoser som i sin tur ger underlag för beräkning av volymer och ersättningar till de kommunalt finansierade verksamheterna. Vidare fastställs mål och uppdrag inför nämnders, utskotts och styrelsers verksamhetsplanering.

Kommunens ledningssystem

Upplands Väsby kommuns ledningssystem utgör ett verktyg för att leda, planera, följa upp och utvärdera kommunens verksamhet. Ledningssystemet bidrar till att uppnå mål och att arbeta strukturerat med ständiga förbättringar.

Det övergripande syftet med ledningssystemet är att vision och politiska mål får genomslag, god kvalitet i verksamheterna samt att kommunens resurser används på ett effektivt sätt. Ledningssystemet omfattar hela den kommunala verksamheten. Vision Väsby stad 2040 och de mål som den politiska ledningen fattat beslut om i flerårsplan med budget styr kommunens arbete.

Upplands Väsby kommun är certifierad enligt ISO-standard 14001, med övergripande mål om att utveckla verksamheten på ett miljömässigt hållbart sätt. Standarden bidrar till att hela kommunorganisationen arbetar på ett enhetligt och systematiskt sätt och med ständiga förbättringar. Kontinuerlig verksamhetsutveckling har en avgörande betydelse för förmågan att anpassa sig efter omvärldens förändrade krav samt att ständigt effektivisera kommunorganisationens processer.

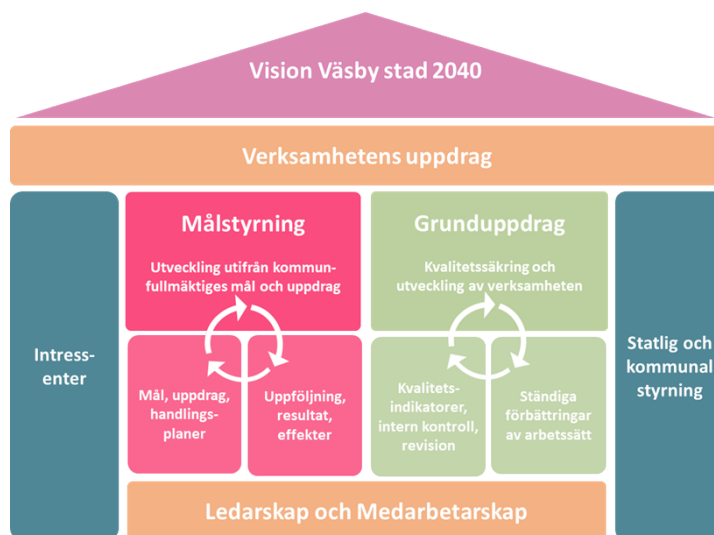


Fig 1. Visualisering av kommunens ledningssystem, "Huset".

Grunden i ledningssystemet utgörs av ledarskap och medarbetarskap, det vill säga samtliga medarbetare i kommunen som tillsammans genomför verksamhetens uppdrag i enlighet med uppsatta mål. Arbetet styrs av intressenters behov och förväntningar gällande kommunens service, men också av statlig och kommunal styrning i form av lagar, föreskrifter och andra styrdokument som beslutats på statlig eller kommunal nivå.

En stor del av kommunens verksamhet bedrivs och regleras enligt olika lagar, så som kommunallagen, skollagen, socialtjänstlagen, plan- och bygglagen med flera. Politikernas och tjänste-

personernas olika roller och arbete styrs även av kommunens egna styrdokument. Nämnderna ska var och en inom sitt verksamhetsområde se till att verksamheten bedrivs enligt de lagar och styrdokument som gäller för verksamheterna. Hur kommunens styrdokument kategoriseras och förhåller sig till ledningssystemet framgår i kommunens riktlinjer för styrdokument.

Vision Väsby stad 2040 är kommunens övergripande vision och ledstjärna för arbetet i organisationen. Syftet med visionen är att samla gemensam kraft för att göra Väsby till en bättre plats att leva och bo på, och beskrivs utförligare i kap 3.

Verksamhetens uppdrag är det arbete som genomförs i kommunens verksamheter. I ledningssystemet delas verksamhetens uppdrag in i två delar – målstyrning och grunduppdrag. Målstyrningen utgår ifrån fullmäktiges mål och uppdrag till nämnderna, och styrning av grunduppdraget utgår ifrån respektive nämnds reglemente. Båda delarna syftar till att uppfylla kommunens åtagande gentemot medborgarna och ytterst den politiska viljan, att följa lagar och regler samt att arbeta i visionens riktning

Beslutsnivå	Rapport	Innehåll	Uppföljning
Fullmäktige	Flerårsplan med budget (juni)	Fullmäktigemål, uppdrag, nyckeltal	T1- och T2-rapport samt årsredovisning
Nämnd	Verksamhetsplan med budget (oktober)	Nämndmål, uppdrag, handlingsplaner, nyckeltal	T1- och T2-rapport samt verksamhetsberättelse
Verksamhet (Kontor/enhet)	Verksamhetsplan med budget (december)	Verksamhetsmål som syftar till förbättringar i grunduppdraget, uppdrag, handlingsplaner, aktiviteter	T1- och T2-rapport samt verksamhetsberättelse

Tab. 1 Beslutsnivå, rapporter och uppföljning på olika nivåer inom kommunen.

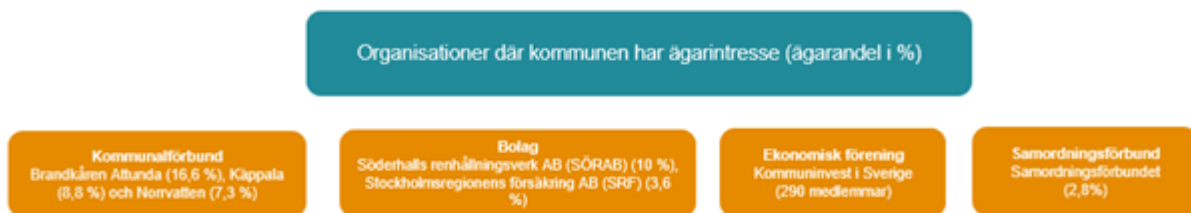
2.1 Den kommunala koncernen

I nedanstående bilder, figur 2 och 3, presenteras kommunens och koncernens organisation.



* Upplands Väsby, Sollentuna och Sigtuna har en gemensam familjerättnämnd. Samma kommuner samt Vallentuna delar gemensam överförmyndarnämnd

Figur 2. Koncernorganisation för Upplands Väsby kommun.



Figur 3. Övriga organisationer med ägarintresse från Upplands Väsby kommun

Kommunen äger även Tmns Fastighet AB och Batteriet Fastighet AB till 100 %. Båda dessa företag utgör ägarformerna för två fastigheter inom exploateringsområdet Väsby Entré och bedriver ingen egentlig verksamhet.

Styrning av bolag och övriga organisationer

Kommunens bostadsbolag, AB Väsbyhem, styrs via ägardirektiv som säger att de ska främja kommunens försörjning av bostäder och sådana lokaler som ger mervärde för de boende och för samhället. I denna roll ska bolaget medverka och vara en aktiv part i samhällsutvecklingen och utvecklingen av trygghetskapande verksamheter. Väsbyhems styrelse utses av kommunfullmäktige. Samtliga aktier ägs av Upplands Väsby kommun och Väsbyhem ingår i kommunkoncernen.

Kommunen har även ägarintressen i andra organisationer som delägda bolag, en ekonomisk förening, samordningsförbund och kommunalförbund. Kommunens inflytande och styrning säkerställs och bevakas genom ledamöter och ombud i styrelser och fullmäktige i respektive organ. Upplands Väsby kommuns representation utses av kommunfullmäktige.

Privata utförare

Kommunens verksamhet bedrivs i samverkan med och av privata utförare inom flera väsentliga områden. Privata utförare representeras inom alla välfärdens kärnområden. Fördelning av kostnader för utförare i privat regi i förhållande till de totala kostnaderna inom barn- och äldreomsorg uttryckt i procent ger att, grundskola, förskola och fritidshem cirka 60 procent, gymnasium 85 procent samt äldreomsorgen inklusive LSS 63 procent.

3 Långsiktig vision och plan för Upplands Väsby kommun

Flerårsplan med budget är ett styrdokument där övergripande mål, uppdrag och ekonomiska ramar för kommunen som helhet fastställs för den kommande treårsperioden.

De övergripande målen har i sin tur en koppling till andra övergripande långsiktiga styrdokument och inriktningar, däribland Vision Väsby stad 2040, Översiktsplanen och arbetet med de globala hållbarhetsmålen i Agenda 2030. Dessa långsiktiga mål och inriktningar har delvis olika syften, omfattning och tidshorisont men i en fungerande planeringsprocess säkerställs kommunen strävan mot gemensamma ambitioner.

Vision Väsby stad 2040

Upplands Väsby kommun har en långsiktig målbild i ”Vision Väsby stad 2040”. Visionen antogs av kommunfullmäktige våren 2013 efter ett gediget arbete med att samla idéer, ambitioner och

drömmar om hur framtidens Väsby ska vara, kännas och fungera. Över 8 000 Väsbybor var delaktiga i arbetet och visionen fastställdes av en helt enig grupp politiker från alla partier vilket garanterar att den också håller över tid och är aktuell över flera mandatperioder.

63 000 Väsbybor har rätt

- Väsby stad är en plats för folkliv med en mångfald av såväl företag, välfärds- och kommersiell service, kunskap, kultur och fritid.
- I Väsby bryts normer för att skapa nytt boende. Här har tekniken övervunnit bullret. Väsby har ett varierat, utmanande och hållbart boende med livskvalitet.
- I Väsby stad prioriterar vi gröna områden, bänkar, fontäner, ljud, dofter, blommor och belysning som inspirerar oss att mötas, umgås och utvecklas tillsammans.
- Väsby växer med ständigt nya människor som vill bli Väsbybor.

Ett lärande Väsby

- Alla elever når sin fulla potential. I Väsby får man vara bäst. Väsby skolor har en hög lägsta nivå. På Väsby skolor råder en kultur som ger eleven kunskaper, självförtroende och livsglädje.
- Väsby stad är en studentstad. En väsbystudent kan tack vare goda kommunikationer enkelt plugga på KTH, KI, Stockholms eller Uppsala universitet eller var som helst i världen – varför inte Harvard och Väsby.

Väsby ligger rätt

- Från Väsby har vi nära till världen.
- Tre Väsby är ett. Attityder och tekniska lösningar har överbryggat både motorväg och järnväg och knutit samman staden.
- Väsby stad är lätt att nå, kul att vistas i och en plats du gärna återvänder till.

Väsby vågar och gör

- I Väsby stad finns en stark tradition av att göra det otraditionella. Vi tar till oss nya idéer och provar nytt.
- I Väsby finns modet att ta delaktighet och medskapande på allvar.
- Väsby stad är ingen isolerad ö. Vi samarbetar med andra som också vill utvecklas.
- Väsby är en utmärkt idrottskommun. Framgångsrika klubbar kombinerar bredd och elit-satsningar med stora framgångar.

Väsby tänker längre

- I Väsby frodas både stora och små, lokala och globala företag.
- Väsby är ett föredöme i arbetet med miljö och klimatåtgärder. Vi värnar viktiga naturområden. Världen vänder sina ögon hit för att hitta nya lösningar.
- Väsby är en stad med hjärta, en trygg, vänlig och öppen plats att bo, leva och verka i. Här är det enkelt för alla att aktivt delta i samhället oavsett vem du är eller var du befinner dig i livet

Kommunens styrdokument

Upplands Väsby kommuns styrdokument beskriver hur Upplands Väsby kommun avser att agera inom särskilda sakområden och i strategiska frågor. Styrdokumentet är vägledande för att uppfylla fullmäktiges mål och kommunens långsiktiga vision. Styrdokument som strategier synliggörs i

flerårsplan med budget och berörda nämnders verksamhetsplaner.

Kommunens översiktsplan

Varje kommun ska ha en aktuell översiktsplan som omfattar hela kommunens yta. Av planen ska grunddragen i användningen av mark- och vattenområden framgå, kommunens syn på hur den bebyggda miljön ska utvecklas och bevaras, och hur kommunen avser att tillgodose riksintressen. Den ska redovisa allmänna intressen samt miljö- och riskfaktorer som bör beaktas. Planen är inte bindande för myndigheter och enskilda, utan är vägledande vid detaljplanering och bygglovgivning.

Upplands Väsby's gällande översiktsplan Väsby stad 2040 antogs av kommunfullmäktige i juni 2018. Planen visar en modern grön småstad med ett rikt utbud av bostäder, verksamheter och mötesplatser som ska ge kommunen förutsättningar att genom en hållbar utveckling växa till 63 000 invånare år 2040. Detta innebär ett ökat bostadsbyggande samtidigt som närhet till grönområden ska kunna erbjudas.

Ändringar i Plan- och bygglagen innebär att kommunfullmäktige ska ta fram och anta en planeringsstrategi senast två år efter ett ordinarie val. Översiktsplanen upphör annars att vara aktuell, och i så fall måste alla detaljplaner enligt lag upprättas med utökat förfarande. Syftet med planeringsstrategin är att den ska främja en kontinuerlig översiktsplanering. Om översiktsplanen regelbundet blir föremål för politisk helhetsbedömning blir det också klarlagt om planen fortfarande ger uttryck för de övergripande politiska målen i kommunen. Kommuninvånare, näringsliv och intresseorganisationer med flera behöver kunna lita på att översiktsplanen uttrycker den aktuella övergripande politiska inställningen till bebyggelseutvecklingen i olika delar av kommunen eller om översiktsplanens ställningstaganden kan komma att ändras.

Väsby Entré

Mot bakgrund av konjunkturläget som medfört en kraftig inbromsning i bostadsbyggandet och en skenande inflation är det nödvändigt att revidera omfattningen samt ambition och tempot i Väsby Entré.

Väsby Entré ska analyseras för att bland annat se över vilka delar av projektet som kan fortsätta såsom planerats alternativt ändras som en anpassning till rådande omvärldsläge. Därför är det nödvändigt att takten i projektets genomförande justeras. Merparten av kostnader för regionala och statliga anläggningar ska finansieras externt och i så liten utsträckning som möjligt finansieras av kommunens skattebetalare. I det fortsatta arbetet ska natur- och grönområden samt de värdefulla kulturmiljöerna och fornlämningarna i området beaktas.

De globala målen och Agenda 2030

Agenda 2030 för hållbar utveckling är FN:s gemensamma plan för världens befolkning, planetens och välståndets framtid. Agendan är resultatet av internationella överläggningar och dess målsättningar ger uttryck för världsbefolkningens önskemål. Agendan kommer att ha en omvälvande inverkan på vår värld förutsatt att den genomförs effektivt av alla.

Sveriges regering har ett övergripande ansvar för genomförandet av mål enligt Agenda 2030, och Upplands Väsby kommun genomför redan insatser utifrån Agenda 2030. Ett genomförande ställer krav på omfattande samråd, samarbete och partnerskap med alla berörda parter: det civila samhället, den privata sektorn, fackföreningar och den akademiska världen. Här kan kommunerna spela en nyckelroll genom att vara motorn i den samverkan som behövs mellan alla parter. De globala målen balanserar de tre dimensionerna av hållbar utveckling.



Fig 5. Hållbarhetsdimensioner i Agenda 2030.

Agenda 2030 bygger på ett ambitiöst grepp inom social, miljömässig och ekonomisk hållbarhet med stark koppling kommuners verksamhet. Följande globala hållbarhetsmål har av kommunens verksamheter kopplats till befintliga nämnd- och verksamhetsmål:

Mål 3 God hälsa och välbefinnande: Säkerställa hälsosamma liv och främja välbefinnande för alla i alla åldrar

Mål 4 God utbildning: Säkerställa en inkluderande och likvärdig utbildning av god kvalitet och främja livslångt lärande för alla

Mål 6 Rent vatten och sanitet för alla: Säkerställa tillgången till och en hållbar förvaltning av vatten och sanitet för alla

Mål 8 Anständiga arbetsvillkor och ekonomisk tillväxt: Verka för varaktig, inkluderande och hållbar ekonomisk tillväxt, full och produktiv sysselsättning med anständiga arbetsvillkor för alla

Mål 9 Hållbar industri, innovationer och infrastruktur: Bygga motståndskraftig infrastruktur, verka för en inkluderande och hållbar industrialisering samt främja innovation

Mål 11 Hållbara städer och samhällen: Göra städer och bosättningar inkluderande, säkra, motståndskraftiga och hållbara

Mål 12 Hållbar konsumtion och produktion: Säkerställa hållbara konsumtions- och produktionsmönster

Mål 13 Bekämpa klimatförändringarna: Vidta omedelbara åtgärder för att bekämpa klimatförändringar och dess konsekvenser

Mål 16 Fredliga och inkluderande samhällen: Främja fredliga och inkluderande samhällen för hållbar utveckling, tillhandahålla tillgång till rättvisa för alla samt bygga upp effektiva, och inkluderande institutioner med ansvarsutkrävande på alla nivåer

Ovanstående mål fördelar sig enligt följande per dimension:

- Social hållbarhet: Mål 3, 4, 11 och 16
- Ekonomisk hållbarhet: Mål 8, 9 och 12
- Ekologisk hållbarhet: Mål 6 och 13

Upplands Väsby kommuns verksamhet är därför väl fördelade över de tre hållbarhetsdimensionerna och arbete med vidare fördjupad analys och fortsatt arbete kommer att ske under 2023. För en trygg framtid behöver kommunens arbete med dessa hållbarhetsmål fortsätta och utvecklas. Att skapa hållbara samhällen, konsumtions- och produktionsmönster och en hållbar, stabil lokal infrastruktur ingår i denna utmaning.

Social hållbarhet

Upplands Väsby ska vara en socialt hållbar kommun. Det innebär en jämställd och jämlik kommun där människor lever ett gott liv med god hälsa, utan orättfärdiga skillnader. En plan för social hållbarhet ska tas fram för relevanta geografiska områden inom kommunen. Planen kommer att utgå från följande målområden:



Fig 6. Målområden för Upplands Väsby kommuns plan för social hållbarhet.

Inom dessa områden ryms mycket av det arbete som redan utförs av kommunens olika verksamheter. För att kunna fortsätta bygga på befintliga strukturer och använda den befintliga kompetens som finns genomförs en inventering av det arbete som redan i dag görs. En sådan kartläggning ska bland annat synliggöra vilka samverkansytor som finns som kan förstärkas samt hur vi bäst riktar våra resurser där de gör mest nytta. Arbetet med social hållbarhet kommer att utgå från:

- Behovsanalys för de geografiska områdena med störst behov av insatser.
- Inventering av pågående arbete
- Förslag på prioriterade insatser från 2024
- Principer för medborgardialog och samarbete med civilsamhället
- Förslag kring hur de byggnadssociala aspekterna kan iakttas vid nybyggnationer och för gemensamma ytor

4 Kommunfullmäktiges mål 2024–2026

I flerårsplanen beslutar kommunfullmäktige om övergripande målområden samt nämndspecifika uppdrag till kommunens nämnder. Målområdena har även kopplingar till ett antal *aktiverande* styrdokument som antagits av kommunfullmäktige. I kommunens riktlinjer för styrdokument definieras aktiverade styrdokument som dokument som tydliggör vad kommunen vill förändra och uppnå. I enlighet med riktlinjerna ska *aktiverande* styrdokument synliggöras i berörda nämnders verksamhetsplaner och därmed integreras i ledningssystemets ordinarie planerings- och uppföljningsprocess.

Inför nämndernas verksamhetsplanering för 2024 ska alla berörda nämnder beakta följande aktiverande styrdokument:

Styrande dokument	Diarienummer	Giltighetstid
Avfallsplan 2021-2032	KS/2020:278	2032-12-31

Styrande dokument	Diarienummer	Giltighetstid
Digital strategi 2018-2023	KS/2018:147	2023-12-31
Klimat- och energistrategi för Upplands Väsby kommun	KS/2021:354	2026-02-14
Näringslivsstrategi för Upplands Väsby kommun 2021-2025	KS/2020:378	2025-12-31
Strategi för säkerhet och brottsförebyggande arbete	KS/2016:333	2026-12-31
Strategisk lokalförsörjningsplan 2022-2031 med utblick mot 2040	KS/2023:90	2024-12-31
Upplands Väsby trafik- och mobilitetsstrategi	KS/2019:213	

4.1 Kommunen har en stark och långsiktigt hållbar ekonomi

Långsiktig ekonomisk hållbarhet ska råda i hela kommunkoncernen och verksamheterna bedrivs både ändamålsenligt och kostnadseffektivt. Kommunallagen ställer krav på att kommuner ska ha god ekonomisk hushållning, vilket innebär att resultatet ska vara tillräckligt högt så att ekonomin stärks över en längre period. Mot denna bakgrund ska kommunens resultatmål uppnå i genomsnitt 2,5 % över en budgetperiod. Det är nödvändigt att resultatmålet upprätthålls för att klara finansiering av ökade investeringar och driftkostnader kopplat till den planerade samhällsutvecklingen, utan att låneskulden ökar för mycket. Resultatmålet är även en förutsättning för att klara snabba förändringar i samhällsekonomin.

Under perioden 2024–2026 utsätts kommunen initialt för flera ekonomiska utmaningar som stigande räntekostnader, en hög inflationstakt och en tillfällig och kraftig ökning av pensionskostnaderna år 2023–2024 till följd av inflationen. Upplands Väsby har en välskött ekonomi med goda resultat under ett antal år, en god soliditet och en relativt låg låneskuld. I ljuset av den starka finansiella ställningen kommer Flerårsplanen 2024–2026 medföra i snitt en lägre resultatnivå och hamna på 1 procent. Även år 2025 och 2026 kommer inte kommunen upp till resultatmålet 2,5 procent, utan beräknas hamna på 0,3 procent respektive 0,5 procent. År 2027 beräknas resultatmålet stiga igen.

God hushållning innebär också att kommunen levererar tjänster med hög kvalitet. För att säkerställa kvalitet i välfärdstjänsterna och effektiv styrning, med en mångfald aktörer behövs en ständig utveckling av ersättningsmodeller och prioriteringar i tjänsteutbudet. Vid förändrade krav från Väsbyborna ska anpassningar vara långsiktigt hållbara. De snabba förändringar som sker i omvärlden medför att det är viktigt att ha en god handlingsberedskap och omställningsförmåga. Upplands Väsby kommun ska stå rustad med en stabil ekonomi, god budgetdisciplin och effektiva verksamheter för att kunna möta oförutsedda händelser och konjunkturförändringar.

Nyckeltal	Mål 2024	Resultat 2022
Kommunens ekonomiska resultat, andel av skatteintäkter (%)	2,5	3,8
Soliditeten, inklusive ansvarsförbindelsen, kommunen (%)	30	33

4.2 Utveckla kvaliteten på tjänster för medborgare i Upplands Väsby

Natur, kultur och konst har stor betydelse för en kommuns attraktionskraft och identitet, för människors hälsa och välbefinnande och är stor del för en socialt hållbar utveckling. Upplands Väsbyborna ska på ett lättillgängligt sätt erbjudas möjlighet till en aktiv fritid i natur och

grönområden ska bibehållas och utvecklas, badplatser underhållas och utvecklas. Fler mötesplatser för kultur ska skapas för unga såväl som för äldre, och konst i offentliga utrymmen ska lyftas fram. Kommunens inriktning är att höja kvaliteten på fler tjänster för att göra Upplands Väsby till en attraktiv kommun.

I en föränderlig omvärld med förändrade krav och förväntningar från Väsbyborna ska kommunen ha en god handlingsberedskap och omställningsförmåga. Kommunen ska bidra till att göra vardagen enkel för de som bor i, verkar i och besöker Upplands Väsby. Väsbyborna ska uppleva att kontakten med kommunen och dess tjänster är tillgängliga och säkra. Utveckling av kommunens tjänster utgår från invånarens perspektiv med en stärkt digital förmåga.

Nyckeltal	Mål 2026	Resultat 2022
Antal utlån av fritidsutrustning på Fritidsbanken		5359
Företagsklimat enl. NKI - Bygglov - Totalt, NKI		63
Väsbybor som ger höga betyg till skötseln av gator och vägar, andel (%)		75

Uppdrag	Startdatum	Slutdatum
Samnyttjande av kommunens lokaler (KS, UBN, KFN) <i>Utred och genomför samnyttjande av lokaler för utbildning samt för kultur och fritid. Uppdraget inkluderar även översyn av lokalernas tillgänglighet för övrig verksamhet, allmänhet och föreningar.</i>	2024-01-01	2025-06-30
Ny specialhall för gymnastik i Sigma (KSTFU, KFN, VH) <i>Baserat på kommunstyrelsens lokalförsörjningsplan ska förutsättningarna för en ny specialhall för gymnastik i Sigma utredas. Detta som en del av kommunens satsning på social hållbarhet. Samverkan med Väsbyhem och andra aktörer ingår i uppdraget.</i>	2024-01-01	2024-12-31
Renovering av Vilundabadet (KSTFU, KFN) <i>Baserat på genomförd utredning av Vilundabadets status är inriktningen att badet ska renoveras och att Vilundabadet ska tillföras en simträningsanläggning. Volym, kostnader och tidplan utreds under 2023.</i>	2024-01-01	2026-12-31

4.3 Upplands Väsby barn får rätt stöd och elever når sin fulla potential med fullständiga betyg

Alla barn i Upplands Väsby kommun ska nå sin fulla potential med minst godkända betyg. Kommunen ska värna barns rätt till en god utbildning med tillgång till bra läromedel och ett gott stöd av engagerade pedagoger. Lärare och skolledare ska ha rätt förutsättningar att utföra sitt viktiga arbete och utvecklas i sina yrken. Upplands Väsby ska vara en attraktiv och hållbar skolkommun att arbeta i och fortsätta utveckla det goda samarbetet mellan de olika huvudmännen.

Utifrån kommunens förutsättningar är det kompensatoriska uppdraget en av de viktigaste framgångsfaktorerna. För att ta nästa kliv vill vi fortsätta satsningar inom områden som elevhälsa, språkutveckling, kunskapsresultat, hållbarhet, trygghet och lokalplanering. Detta behöver ske utifrån de lokala förutsättningarna för att ge maximal effekt och arbetet ska ta avstamp nära våra barn och elever.

Skolan i Väsby ska vara en föregångare i en digitaliserad framtid både avseende pedagogiska metoder och för att rusta eleverna för denna framtid. Även här är det kompensatoriska uppdraget en förutsättning för att lyckas.

Nyckeltal	Mål 2026	Resultat 2022
Gymnasieelever med examen inom 4 år, hemkommun, andel (%)	>70	72
Gymnasieelever med examen inom 4 år, kommunala skolor, andel (%)	>65	45,9

Uppdrag	Startdatum	Slutdatum
Fritidshem för alla elever (UBN) <i>Som en del av det kompensatoriska uppdraget i skolan, och som en viktig del av arbetet med social hållbarhet, ska alla elever i Upplands Väsby ges möjlighet att delta i fritidshemmets pedagogiska verksamheter, inklusive barn till vårdnadshavare som till exempel är arbetssökande eller föräldralediga. Alla elever, i de årskurser där plats på fritidshem ingår, ska erbjudas plats och kunna ta del av fritidshemmets läroplan som en del av skoldagen.</i>	2024-01-01	2024-12-31

4.4 Kommunen erbjuder vård, omsorg och stöd som utgår från medborgarens behov och förutsättningar

Omsorgen för Väsbyborna ska hålla en hög standard och god kvalitet med möjligheten att bo hemma med rätt stöd och omsorg eller i ett särskilt omsorgsboende. En trygg och utvecklande omsorg för personer med funktionsnedsättning och inom socialpsykiatri ska säkerställas och arbetet med kvalitetshöjande åtgärder, med individens behov och förutsättningar i centrum, fortsätter. Alla Väsbyns äldre och personer i behov av omsorg inom ramen för LSS förtjänar en trygg tillvaro präglad av goda levnadsförhållanden, hög livskvalitet, självbestämmande och trygghet.

Det är viktigt med kvalitet för den enskilde och att det finns mångfald och valfrihet i utbudet. Det betyder fler möjligheter för både omsorgstagare, anhöriga och anställda, oavsett om omsorgsverksamheten bedrivs av kommunen eller fristående aktör.

Nyckeltal	Mål 2026	Resultat 2022
Brukarbedömning hemtjänst äldreomsorg - helhetssyn, andel (%)	>85	77
Brukarbedömning särskilt boende äldreomsorg - helhetssyn, andel (%)	>85	67
Brukarbedömning individ- och familjeomsorg totalt - förbättrad situation, andel (%)	>85	

Uppdrag	Startdatum	Slutdatum
Utred och etablera kommunal hemtjänst för ökad valfrihet (ON) <i>Säkra ett balanserat utbud av hemtjänstutövare med tydliga krav på kvalitet, tillgänglighet och kontinuitet.</i>	2023-01-01	2024-12-31
Inrätta funktionen äldreombudsman/äldrelots (KS, ON) <i>För att säkerställa goda upplevelser av äldre vården och möjliggöra utveckling av verksamheten ska en funktion med särskild kompetens för äldres rättigheter, intressen och behov inrättas.</i>	2023-01-01	2024-08-15
Stärk det förebyggande arbetet för barn och unga i samarbete med civilsamhället (SN, UBN, KFN)	2023-01-01	2025-12-31

Uppdrag	Startdatum	Slutdatum
<i>Gemensamt utveckla och stärka resurser som utgår från barn och ungas perspektiv i syfte att motverka risk för utanförskap.</i>		

4.5 Upplands Väsby har ett gott näringslivsklimat och en inkluderande arbetsmarknad som gynnar lokal tillväxt

Upplands Väsby kommun har en långsiktig ambition att värna och uppmuntra företagande. Detta arbete ska fortsätta genom etablerade satsningar som både främjar nyföretagande och stödjer företag att utvecklas och växa. Upplands Väsby tar ställning för ett välfungerande företagsklimat med rättvis konkurrens.

Möjligheten att både bo och arbeta i Upplands Väsby ökar kommunens attraktivitet, minskar pendlingen och ger ett hållbart samhälle ur flera aspekter. Att få tjäna sitt eget uppehälle är viktigt för var och en.

Ett gott företagsklimat tillsammans med aktiva insatser mot arbetslöshet gör att fler kan komma in på arbetsmarknaden. För att bibehålla god kompetensförsörjning ska vuxenutbildningen fortsätta att stärkas och göra det enkelt för Väsbyborna att utbildas och utvecklas.

En ökad samverkan mellan samhällets aktörer behövs för att motverka brott och otrygghet som hämmar företagens tillväxt- och utvecklingsmöjligheter.

Nyckeltal	Mål 2026	Resultat 2022
Arbetslöshet 16-64 år, ranking i länet	≤17	21
Långtidsarbetslöshet 16-64 år, ranking i länet	≤8	17
Kostnad för ekonomiskt bistånd (kr/invånare), ranking i länet	≤8	14
Ranking av företagsklimat enligt Svenskt Näringsliv, länet	<6	5

4.6 Upplands Väsby är en trygg, tillgänglig och hållbar kommun

Upplands Väsby kommun satsar på ökad trygghet, säkerhet och trivsel för alla Väsbybor både när det handlar om det förebyggande arbetet och de insatser som behövs när behov redan uppstått. Vägen dit går bland annat genom att stärka arbetet för att individer kommer i arbete eller studier för långsiktig försörjning och självständighet, att säkerställa att barn som är placerade får likvärdig skolgång som andra barn och att vi tar emot och integrerar nyanlända barn och vuxna. Samverkan mellan samhällets alla aktörer, föräldrar, skola, kommun, näringsliv, föreningsliv och civilsamhället är en förutsättning för det brottsbekämpande och förebyggande trygghetsarbetet.

Inom ramen för kommunens arbete med krisberedskap och civilt försvar har kommunen upprättat en risk- och sårbarhetsanalys. När analysen är färdigställd ska arbetet med att minska sannolikheten för, eller mildra konsekvenserna av de risker som identifierats, analyserats och värderats implementeras i kontorens ordinarie verksamhets- och budgetplanering. Kontoren ska ta fram en handlingsplan för arbetet med att förebygga och hantera de risker som identifierats.

Kommunens samhällsplanering ska förena behovet av fler bostäder, kommunal service, verksamhetsområden, utveckling och tillväxt med respekt för natur- och kulturvärden. Väsbybornas tillgång till bostadsnära parker, gröna rekreations- och skogsområden ska säkras, och byggande bör ske på redan ianspråktaga ytor för att värna värdefull jordbruksmark.

Upplands Väsby ska vara en förebild för en hållbar utveckling, och kommunens ambition är att utveckla Agenda 2030-arbetet i bred samverkan med medborgarna, näringslivet och omvärlden samt att arbeta med klimatomställningen i fokus. Kommunen ska ta ansvar och omhänderta utmaningar rörande klimat, miljö kvalitetsnormer och resursförbrukning och slå vakt om miljöcertifiering enligt ISO 14001. För att bättre säkra Väsbybornas framtida elbehov behöver lokal elproduktion uppmuntras.

Nyckeltal	Mål 2026	Resultat 2022
Ekologiska livsmedel i kommunens verksamhet, andel (%)		21
Klimatkorrigerad energianvändning i kommunens lokaler, snitt (kWh/kvm)		121
Invånare 16-84 år med gott psykiskt välbefinnande, andel (%)		80*
Trygghet och trivsel, elever åk 8, andel (%)		70

*Avser resultat 2021.

Uppdrag	Startdatum	Slutdatum
Trygghetssatsning i Väsbyhems bostadsområden (Väsbyhem) <i>Tillsammans med de boende inventera och åtgärda med mål om belysta, välskötta och hemtrevliga områden. Ökad gemenskap och sammanhållning som bonus. I samverkan med andra fastighetsägare bidra till den generella tryggheten i hela kommunen, genom utbildning, information och samhällsutveckling.</i>	2022-01-01	2024-12-31
Skapa rena, trivsamma och ljusa offentliga rum för Väsbyborna (KSTFU) <i>Upplands Väsby's offentliga rum ska vara rena, ljusa och trevligare att vistas i. Detta som en del av satsningen på social hållbarhet. Uppdraget innebär även en kraftsamling inom städning, reparationer av trasig yttre miljö samt klottersanering. Insatser ska ske i samverkan med externa fastighetsägare och andra aktörer.</i>	2024-01-01	2024-12-31
Vidta effektiva klimatåtgärder som stödjer den gröna omställningen (KS, Alla) <i>Stärk kommunens klimatarbete utifrån befintlig klimat- och energistrategi samt klimatbudget. KMHU, som är beredande organ till KS, fördelar avsatta medel utifrån gällande styrdokument.</i>	2024-01-01	2026-12-31
Verksamhet för ökad social hållbarhet i Sigma centrum (KS, UBN, KFN, VH) <i>Utifrån goda exempel från projektet Väsby Växlar Upp ska verksamheten i Sigma säkerställas. Ett utökat samarbete med Kulturskolan ska utredas. Syftet är att skapa ökad delaktighet i samhället som en del av kommunens satsning på social hållbarhet.</i>	2024-01-01	2026-12-31
Sociala insatser för utbildning och arbete (SN) <i>Insatserna "programpeng" och "ungdomsanställning", från projektet Väsby Växlar Upp, ska övertas, förvaltas och utvecklas av ordinarie linjeverksamhet. Uppdraget är en del av kommunens satsning på social hållbarhet.</i>	2024-01-01	2024-12-31
Förstärk det brottsförebyggande arbetet (KS, Alla) <i>Inom kommunens arbete mot brottslighet ska en genomlysning med att upptäcka och motverka fusk och oegentligheter inom respektive nämnds ansvarsområde genomföras. I uppdraget ingår att identifiera möjligheter till utveckling och föreslå en handlingsplan kring förstärkta åtgärder för att förebygga och upptäcka välfärdsbrottslighet.</i>	2024-01-01	2024-12-31

4.7 Kommunen är en attraktiv arbetsgivare och en attraktiv arbetsplats

Kommunorganisationens största och viktigaste resurs är dess medarbetare. Anpassning av resurser och kompetens till verksamhetens och medborgarens behov är en förutsättning för en god

ekonomisk hushållning av kommunens resurser. Öppenhet och tydlighet i inriktning, mål och resultat är avgörande för medarbetares delaktighet och engagemang.

Kommunen behöver fortsätta utveckla förmågan att attrahera, rekrytera, utveckla och behålla medarbetare med rätt kompetens och i många fall ny kompetens. Med ökad konkurrens blir det allt viktigare att kunna bemöta medarbetares ökade krav på ett hållbart arbetsliv, kompetensutveckling, delaktighet och tillit samt vara öppen för nya mer flexibla arbetsätt.

Upplands Väsby kommun ska vara en attraktiv arbetsgivare med medarbetare som mår och presterar bra. Kommunen arbetar aktivt, systematiskt och långsiktigt med främjande arbetsmiljöarbete. Arbetsplatser med en god arbetsmiljö är bättre rustade att möta förändringar och utmaningar.

Nyckeltal	Mål 2026	Resultat 2021
Heltidsanställda månadsavlönade, kommun, andel (%)	>85	81
Medarbetarengagemang (HME) totalt kommunen - Totalindex	>80	80
Heltidsanställda månadsavlönade inom omsorg om äldre och personer med funktionsnedsättning, andel (%)	>75	58

Uppdrag	Startdatum	Slutdatum
Öka medborgarnytan och stärk kommunen som arbetsgivare (KS, Alla) <i>Nya digitala arbetsätt öppnar för fortsatta effektivitetsvinster. Dessa sker genom automatisering, utvecklad distansundervisning och effektiv lokalanvändning. Nya distansarbetsformer medför nya förutsättningar för ledar- och medarbetarskap samt kommunens framtida arbetsätt. En ny chefsprofil, ett ledarskapsprogram samt kompetensutveckling för att ta till sig nya arbetsätt ska tas fram.</i>	2022-01-01	2024-12-31
Samlokalisering av kontorsarbetsplatser och förändrade arbetsätt (KS) <i>Under 2024 ska arbetet med att samlokalisera kommunens kontorsarbetsplatser påbörjas. Arbetet tar hänsyn till förändrade arbetsätt och anpassning till mindre kontorsyta. Arbetet ska utgå ifrån effektiva lösningar utifrån verksamheternas behov och ge förutsättning för en god arbetsmiljö som bidrar till att kommunen är en attraktiv arbetsgivare.</i>	2024-01-01	2025-12-31

5 Förutsättningar inför 2024–2026

Omvärldsanalys bidrar till att öka förståelsen för förändringar i omvärlden och riktningen på utvecklingen på såväl nationell som lokal nivå. Att förstå och analysera intressenters behov och förväntningar är, tillsammans med omvärldsanalysen, nödvändiga underlag för beslut i verksamheterna samt ökar sannolikheten för välgrundade argument för respektive beslut.

Förutsättningarna till FÅP år 2024–2026 har förändrats i jämförelse med föregående års FÅP år 2023–2025 bland annat till följd av ökat antal invånare, pris- och lönekomensation, politiska satsningar, samt en snabbare ökning av skatteunderlaget. Sammantaget har skatteintäkter/bidrag ökat med 188,4 mkr.

Ökningen av antal invånare innebär en nettokostnadsutjämning med 84,9 mkr (inkomstutjämning 48,2, regleringspost 38,3 mkr och LSS –1,6 mkr). Skatteintäkterna ökar med 109,1 mkr och påverkas inte av ökningen av antal invånare. När det gäller kostnadsutjämning, fastighetsavgift och extra generella bidrag, minskar dessa totalt med –5,7 mkr.

Poster som har stor påverkan på förutsättningarna är ökade kostnader för låneräntan med –21,6 mkr, pensionskostnader med –31 mkr samt nämndernas förändring -190,4 mkr (lön- och priskompensation –102,7 mkr, volymkompensation –44,3 mkr, övrigt -81,5 mkr samt generella effektiviseringar 38 mkr).

Med utveckling av redovisade posterna ovan ger detta att resultatmålet för åren 2024–2026 prognostiseras att uppgå till 1,0 procent. Det kan vara nödvändigt att minska resultatmålet för treårsperioden för att täcka ökade kostnader utifrån osäkerheten både globalt och nationellt. Prognosen för nästkommande FÅP det vill säga år 2025–2027 kommer resultatmålet minska ytterligare och landa på 0,3 procent. Den prognostiserade vändningen kommer som tidigast ske år 2027–2029 till 1,2 procent.

I tabellen resultatbudget under kapitel 6, redovisas åren 2024–2026.

5.1 Omvärldsanalys och ekonomisk framåtblick

Samtliga nämnder gjort en omvärlds- och intressentanalys som beskriver övergripande antaganden om konsekvenser för verksamheten. Analysen har gjorts utifrån de tre de tre hållbarhetsperspektiven: *ekonomisk hållbarhet, social hållbarhet och ekologisk hållbarhet.*

Hög inflation och stigande räntor innebär att kommunens verksamheter möter betydligt högre kostnader. Fallande bostadspriser, ökande energi- och konsumtionspriser samt ett osäkert ränteläge påverkar medborgarnas privatekonomi. I spåren av en förväntad recession förväntas fler konkurser, färre nya arbetstillfällen och ett tuffare ekonomiskt läge för det lokala näringslivet. En minskad ekonomisk tillväxt sätter press på såväl landets som medborgarnas ekonomi, med risk för arbetslöshet och ökade behov av kommunens välfärdstjänster. Även en åldrande befolkning påverkar behoven av samhällsservice.

Ett flexiblare arbetsliv med ökad rörlighet på arbetsmarknaden i takt med införande av digitala arbetssätt ger möjlighet till nya instegsjobb på arbetsmarknaden. Fler personer tillbringar mer tid hemma vilket kan innebära ett fortsatt högt tryck på lokal service, grönytor, natur och friluftsliv.

Upplands Väsby's lokala arbetsmarknad har vuxit långsammare än tillväxten av invånare i arbetsför ålder, vilket i sin tur medfört att utpendlingen ökat över tid. Intäkterna från större byggprojekt förväntas minska under planperioden. För kommunen som helhet krävs politiska avvägningar inför långsiktiga investeringar i infrastruktur. Strategisk planläggning kommer att behövas av mark för verksamhet/industri för fortsatt tillväxt och för att fortsätta vara en attraktiv kommun.

Nationella politiska initiativ och förändrad lagstiftning inom flera områden förväntas påverka flera verksamheter. Flera verksamheter upplever utmaningar att hitta medarbetare med rätt kompetens och det krävs strategier för både kompetensförsörjning och omställning.

Social hållbarhet

Med ökad ekonomisk osäkerhet kommer fler medborgare efterfråga kommunens tjänster och trycket på välfärdstjänster förväntas öka.

Ökad ojämlikhet ökar risken för andra sociala problem som social oro, otrygghet och minskad tillit mellan människor och till samhällsinstitutioner. Tilliten har länge varit hög och relativt stabil i Sverige men nu syns en trend att tilliten till samhällets institutioner, liksom tilltron till demokratin, minskar bland yngre.

Arbetslösheten har minskat men ligger fortsatt på en högre nivå än andra kommuner i länet och i likhet med riket som helhet är långtidsarbetslösheten hög och har ökat. Med utbud av enklare

instegsjobb och med kompetensutvecklingsinsatser kopplade till sociala initiativ i utvalda geografiska områden kan utanförskap, segregation och psykisk ohälsa undvikas.

Ett väl planerat bostadsbyggande kan motverka segregation och polarisering i samhället. Det är också viktigt att rusta upp områden som upplevs som otrygga, hålla efter dem samt engagera de boende i boendemiljöfrågor.

Välfärdsbrottslighet är ett hot mot demokratin som inte bara drabbar kommuner ekonomiskt, utan även enskilda i behov av vård och omsorg. Fortsatta insatser i lokalsamhället kommer att krävas för att minska rekryteringen till kriminalitet i socioekonomiskt utsatta områden.

I ett oroligt säkerhetsläge krävs lokal beredskap, och att säkerhetsfrågor beaktas på olika nivåer utifrån nationella, regionala och lokala förutsättningar

Ekologisk hållbarhet

Höga energikostnaderna visar att fördröjningen av klimatomställningen skapar både kostnader och ökad sårbarhet. Extremväder blir allt vanligare, vilket kommer att kräva lokala klimatanpassningar

Engagerade medborgare kommer att ställa högre miljökrav på kommunen, men också söka vägar för att minska förbrukning av energi och nya miljöanpassade livstilslösningar. Klimatsmarta lösningar kommer inte bara vara ett nödvändigt villkor för planetens överlevnad, det bidrar också till att skapa nya konkurrensfördelar.

I syfte att verka för en bevarad biologisk mångfald och att stärka ekosystemtjänster bör kommunen planera för grönstruktur vid exploatering, samt att utveckla grönstruktur inom och mellan befintliga bebyggda områden

Arbetet med att prioritera cykelnät och andra mobilitetslösningar kommer att behöva intensifieras. Andelen elbilar förväntas fortsätta öka och kommande lagkrav medför ett ökat behov av laddinfrastruktur, vilket kräver kommunal beredskap

Kommunens inköp och upphandling viktig i strävan efter att öka de cirkulära materialflödena vilket sker bland annat genom förlängd livslängd på produkter och material, reparationer, återanvändning och återvinning

Ekonomisk framåtblick

Omvärldsanalysen inbegriper ett antal ekonomiska faktorer som i dagsläget bedöms ha stor påverkan på kommunorganisationens uppdrag under planeringsperioden.

Hög inflation och räntor som stiger samt kriget i Ukraina är några kritiska faktorer som påverkar ekonomin globalt, svensk ekonomi och kommunsektorn. Osäkerheten är stor hur dessa faktorer kommer påverka kommande års ekonomiska utrymme för kommunsektorn.

Inflations- och räntechock sänker konjunkturutsikterna

Fortsatt hög inflation präglar både världsekonomin och Sverige i år och nästa år. Toppen på inflationen ser ut att ha passerat i flertalet länder inklusive Sverige men den beräknas inte komma ned till centralbankernas inflationsmål förrän i slutet av 2023, eller långt in i 2024. En bidragande orsak till att inflationen år 2023 väntas falla näst intill synkroniserat i många länder, och även Sverige, kommer av att de internationellt satta energipriserna antas blir lägre än för ett år sedan.

Den höga inflationen och de snabba räntehöjningarna bidrog till att bromsa efterfrågan i ekonomin hösten 2022 och under sista kvartalet föll svensk BNP. Efter en kort period av normalisering och återhämtning efter pandemin går ekonomin återigen in i en lågkonjunktur år 2023. Läget på arbetsmarknaden är i nuläget ansträngt, med ett arbetskraftsdeltagande och en sysselsättningsgrad

högre än före pandemin. BNP-tillväxten kommer krympa enligt SKR år 2023 med 1,0 procent men förväntas stiga med 1 procent året efter. Utvecklingen på arbetsmarknaden följer konjunkturen och arbetslösheten bedöms tillfälligt öka till 9,0 procent 2024 innan den faller tillbaka igen.

Inbromsning av skatteunderlaget 2023–2024

Det kommunala skatteunderlaget växer starkt nominellt. Snabbt stigande kostnader, givet högre priser och löner, pekar dock på att skatteintäkterna endast kommer att medge en svag real resursökning kommande år. Stora kostnadsökningar inte minst för avtalspensioner, drivet av den höga inflationen, kommer att bli en stor utmaning för de kommunala budgetarna. En faktor som ökade skatteunderlaget från augusti 2022 är de höjda garantipensionerna, vilka även stiger 2023 på grund av det höjda prisbasbeloppet och den fulla årseffekten av 2022 års höjning.

Precis som ekonomin fortsätter skatteunderlaget att bromsa in under 2023, men upprätthåller ändå en ökning i linje med en historisk utveckling. Även 2024 är skatteunderlagets utveckling något svagare men fortfarande i linje med den historiska utvecklingen. Återigen är det lönesummans bidrag som håller tillbaka utvecklingen. Höjningen av prisbasbeloppet motverkar tillbakagången genom garantipensioner, samtidigt som uppräknigen av grundavdragen bidrar till att hålla tillbaka skatteunderlagets utveckling 2023–2024. Under åren 2025–2026 ökar skatteunderlaget mer till följd av fler arbetade timmar i ekonomin. Både sänkta reallöner, orsakat av den varaktigt högre prisnivån, och uppräknade skiktgränser för skattesatser ökar drivkrafterna för att arbeta. Dessa effekter påverkar utbudet i ekonomin positivt, det nominella skatteunderlaget ökar mer än det historiska genomsnittet. Därtill fortsätter konjunkturåterhämtningen under denna period.

Europa präglas i hög grad av kriget i Ukraina

Kriget har bidragit till en utbudschock med markant höjda priser på energi och livsmedel. Det ryska hotet om stängda gasflöden har höjt risken för ett mer abrupt bakslag för den europeiska ekonomin. Hur utvecklingen i kriget kommer påverka ekonomin framöver är svårt att sja om.

Stigande arbetslöshet 2023

Som tidigare har nämnts kommer arbetslösheten att stiga år 2023. Anställningsplanerna i näringslivet ligger ännu på starka nivåer och orderläget för flera branscher är relativt starkt. Men den svaga produktionsökningstakten som förutses lär gradvis dämpa efterfrågan på arbetskraft. I nuläget är efterfrågan på arbetskraft stor och rekryteringsläget allmänt sett ansträngt. Konjunkturavmattningen kommer dock med tiden slutligen att synas på arbetsmarknaden och sysselsättningsgraden väntas vända ner nästa år. En växande befolkning i arbetsför ålder gör dock att antalet sysselsatta personer ändå beräknas öka. Sannolikt kommer också företag att vilja behålla personal så länge som möjligt, när det råder så stor brist på arbetskraft med efterfrågad kompetens. Att sysselsättningen inom offentlig sektor inte antas vända ner, såsom i näringslivet, blir en annan motverkande kraft till konjunkturedgången.

5.2 Befolkningsprognos

Befolkningsutvecklingen har stor betydelse för kommunerna, eftersom den påverkar behov och efterfrågan av de kommunala tjänsterna. Invånarantalet och fördelningen mellan olika åldersgrupper påverkar även storleken på skatteintäkter, generella statsbidrag och den kommunalekonomiska utjämnningen. Eftersom delar av utjämnningssystemet finansieras inom kommunkollektivet är det även av betydelse hur befolkningssammansättningen ser ut på riksnivå.

Befolkningsutvecklingen i kommunen är fortsatt positiv. Tillväxten fortsätter under år 2023 och prognosen uppgår den 31 december 2023 till 50 132 invånare. Det innebär att kommunen förväntas

växa med 870 personer (1,8 procent) under 2023. Det beräknas vara en lägre takt än tidigare år då bostadsbyggandet minskar på grund av konjunkturen och inflationen.

Prognosen framöver visar på fortsatt inflyttning även om det förväntas vara lägre framöver än för 2023. Det som oroar framtida inflyttning är den höga inflationen och de höga räntorna vilket gör att bostadsföretagen just nu ser över vilka bostadsprojekt som de ska bygga närmaste åren och utifrån det kan vi utgå ifrån att det kommer byggas färre bostäder i Upplands Väsby. Befolkningsutvecklingen kommer framförallt att påverkas från år 2024 och väntas öka igen från 2027. Det innebär att kostnaderna för volymökningar kommer att fortsätta att öka, gäller framförallt grundskola och gymnasium samt äldreomsorgen ålder 80–89 år och omsorgen funktionsnedsättning, utifrån volymkompensation.

Det finns idag ett stort intresse att vara med att utveckla Väsby. En mängd aktörer deltar i stora och små stadsutvecklingsprojekt, där de största är Fyrklövern och Väsby Entré. Östra Frestaby, Eds Allé, Messingen, Bredden, Optimusområdet, förtätning i Carlslund och Wijk Oppgård är ytterligare exempel på projekt som beräknas bidra med tillskott av nya bostäder.

Befolkningsprognosen utgår från planerat antal färdigställda bostäder per år enligt kontoret för samhällsbyggnads sammanställning. Marknaden antas inte kunna svälja alltför stora volymer ett enskilt år och därför justeras färdigställandet ner för att ligga nära nivån om 400 bostäder per år för de år som planerna visar på mycket stort antal färdigställda bostäder. I slutet av prognosperioden finns det ännu inte så många bostadsprojekt planlagda men antagandet om att projekt släpar efter medför ändå att nivåerna bibehålls på en hög nivå prognosperioden ut. Utifrån rådande läge med hög inflation och höjda räntor är sannolikheten hög att färre bostäder kommer byggas under närmaste åren och skjutas framåt i tiden. Detta kommer även påverka Upplands Väsby.

För Stockholms län har befolkningsökningen avtagit märkbart senaste åren till följd av minskad migration och de senaste åren ett negativt flyttnetto. I spåren av denna trend blir det allt viktigare för Upplands Väsby att vara en attraktiv boende kommun i regionen samt att ha en god framförhållning i bostadsplaner.

Åldersgruppen 80 år eller äldre, den grupp som procentuellt ökar mest, ökar med 43 procent fram till 2032. Detta innebär förstås att behovet av äldreomsorg kommer att öka. För barn i förskolan ligger antalet barn på samma nivå fram till 2028 då antalet börjar öka igen. Detta då antalet födda barn har minskat senaste åren. Även barn och unga i skolålder upp till 18 år ökar. Den åldersgrupp vars andel av befolkningen kommer att öka minst fram till 2029 är yngre äldre 65–79 år som fram till dess ökar med 0,4 procent men fram till 2032 kommer antalet att ha ökat med 8 procent.

Tabellen nedan visar hur den folkbokförda befolkningen i kommunen kommer att förändras varje år fram till 2026 samt totalt till 2030 och 2040 enligt den senaste befolkningsprognosen.

År	2023	2024	2025	2026	2030	2040
	Prognos	Prognos	Prognos	Prognos	Prognos	Prognos
Antal personer	50 132	50 698	51 370	52 064	55 773	63 576
Årlig förändring	870	566	672	694	3 709	7 802
Ackumulerad förändring	870	1 436	2 108	2 802	6 511	14 314

5.3 Kommunens ekonomiska förutsättningar

Samhällsekonomi och kommunsektorns ekonomi

Inte sedan 2004 har kommunerna haft ett så svagt resultat som nu. I år budgeterar 48 kommuner för underskott och 20 budgeterar för nollresultat, enligt Sveriges Kommuner och Regioner (SKR). För 2024 beräknar SKR att kommuner och regioner kommer att få ett underskott på 24 miljarder kronor om inga åtgärder vidtas. Det kan handla om effektiviseringar, besparingar, skattehöjningar eller ökade statsbidrag. Chefsekonomen på SKR menar att kommunerna skulle behövt besked gällande 2024 redan i vårbudgeten. Det är besvärligt när regeringen säger att ni inte får några mer pengar för att det är hög inflation. Man riskerar att behöva dra ned på verksamheten, fortsätter hon.

De negativa konjunkturutsikterna och den höga inflationen har kommit snabbt och ger ett bekymmersamt läge i de flesta kommuner och regioner. Kommunsektorn behöver nu både hantera ett

ekonomiskt tufft läge samtidigt som utmaningen med att hitta arbetskraft med rätt kompetens är svår på många håll och ökar väsentligt kommande år. För att hantera situationen vidtar kommuner och regioner olika åtgärder som anpassas utifrån de lokala utmaningarna, behoven och förutsättningarna. Det handlar bland annat om att effektivisera och bromsa de ökade behoven av välfärd med hjälp av förebyggande arbete. Det krävs också nya arbetssätt, bland annat genom att nyttja

digital teknik, stärka arbetsmiljön och skapa förutsättningar för fler att arbeta längre och heltid.

Statsbidrag

SKR vill liksom regeringen att fler statsbidrag ska vara generella i stället för riktade. I dag har de riktade statsbidragen, som kommuner och regioner kan söka, vuxit till över 200. Det kan vara alltifrån elbusspremier till pengar för bättre arbetsmiljö för lärare i socioekonomiskt utsatta områden. Många av de riktade bidragen är prestationsbaserade och uppgår till omkring 80 miljarder kronor. Riktade statsbidrag riskerar samtidigt att driva på inflationen, enligt SKR, eftersom kommuner och regioner då kan behöva bygga upp nya verksamheter för att söka pengarna.

Skatteunderlag

Under 2023 minskar det reala skatteunderlaget med nästan 3 procent jämfört med 2022. Den stora nedrevideringen medför att skatteunderlaget reellt sett inte återhämtar sig till den ursprungliga trenden under hela den kommande beräkningsperioden (fram till 2026) trots en beräkning att det reala skatteunderlaget ökar kraftigt 2025. SKR vill dock varna för den kraftiga förbättringen som många kanske räknar med 2025. Den bygger på att pensionskostnaderna minskar rejält 2025. Detta i sin tur bygger på att KPI-inflationen i juni 2024 är väldigt låg. Trots att inflationen nu sjunker är det är behäftat med stor osäkerhet hur hög den kommer att vara i juni 2024.

Inflation

Inflationstakten enligt KPI, det vill säga förändringen i KPI från samma månad föregående år, var 10,6 procent i mars 2023. Detta är en minskning från februari då inflationstakten var 12,0 procent. Inflationstakten påverkades av en bred prisökning på livsmedel och alkoholfria drycker under det senaste året. Både Riksbanken och Konjunkturinstitutet ser dock framför sig att inflationen kommer att börja falla under 2023. Inflationen väntas som tidigast att vara tillbaka på Riksbankens mål om 2 procent under senare delen av 2023.

Inflationen har tagit ytterligare kliv uppåt och KPI toppade i augusti på 9,8 procent. Riksbanken har till följd av detta beslutat om flera höjningar av räntan till 2,5 procent, vilket är den högsta

höjningen sedan 90-talet. De räknar dessutom med att fortsätta höja räntan om inte inflationen saktar ner.

Riksbanken höjer räntan

Riksbanken beslutade att höja styrräntan med 0,5 procentenheter till 3,5 procent i april. Prognosen visar att styrräntan troligen kommer att höjas med ytterligare 0,25 procentenheter i juni eller september. Med den förda penningpolitiken väntas inflationen sjunka tillbaka i år och nå målet under 2024.

Efter det senaste årets snabba styrräntehöjningar har penningpolitiken en åtstramande effekt på ekonomin och direktionen bedömer att det efter aprilmötet finns utrymme att anpassa styrräntan i mindre steg. Osäkerheten om inflationsutvecklingen är dock fortsatt stor. Ny information och hur den bedöms påverka konjunktur- och inflationsutsikterna kommer att vara avgörande för hur penningpolitiken utformas.

Utdebitering av kommunalskatt

Kommunens utdebitering ligger på 17 plats 2023 bland de 26 kommunerna i Stockholms län. I riket ligger Upplands Väsby, med 19,42 kr, på plats 21. När det gäller skattekraften, beskattningsbar inkomst per invånare, ligger kommunen med 243 166 kr på plats 41 vilket motsvarar 101,9 procent av medelskattekraften i riket.

Skatteunderlagsutveckling

Kommunen använder sig av SKR:s prognoser när det gäller utvecklingen av skatteunderlaget och förändringar i utjämning och statsbidrag. Den senaste prognosen presenterades i februari 2023.

SKR aktuella prognos visar en starkare utvecklingsbana än den som publicerades i december 2022 (Ekonomirapporten). Jämfört med förra prognosen ser SKR en större ökning av skatteunderlaget 2022–2025. Sammantaget är den slutliga nivån högre än i förra prognosen. Den senaste statistiken över lönesummans utveckling visar på större ökning under november och december förra året än vad som prognostiserades i december, vilket förklarar upprevideringen av skatteunderlaget 2022. Att skatteunderlagstillväxten 2023 är uppreviderad beror till övervägande del på att arbetsmarknaden bedöms vara mer stram nu, än vid tidigare bedömning. Denna syn påverkar även skatteunderlaget positivt hela prognosperioden men i mindre utsträckning. Skatteunderlagets ackumulerade nivå 2026 är nu 0,8 procentenhet högre än i förra beräkningen

De senaste skatteunderlagsprognoserna

Procentuell förändring	2022	2023	2024	2025	2026
SKR, aktuell	5,4	3,8	4,6	4,4	4,0
SKR, föregående	5,2	3,6	4,4	4,3	4,0
Regeringen, nov	5,1	4,0	3,5	5,4	
ESV, dec	5,0	4,4	4,0	4,0	3,8

Tab. 2 Skatteunderlagsprognoser, SKR feb2023.

Skatteintäkter, utjämning och bidrag

Skatteintäkterna baseras på en utdebitering om 19,42 kr. Utifrån SKR:s prognos och kommunens egen bedömning av befolkningsutveckling beräknas skatteintäkter och statsbidrag öka med 7,1 procent år 2023, 4,6 procent år 2024, 3,8 procent år 2025 och 4,9 procent år 2025.

	Bokslut	Budget	Prognos	Budget	Plan	Plan
Mkr /År	2022	2023	2023	2024	2025	2026
Skatteintäkter	2 318,4	2 477,6	2 477,8	2 586,7	2 770,9	2 932,4
Inkomstutjämnning	291,4	364,0	368,8	412,2	392,7	407,7
Kostnadsutjämnning	50,0	103,2	113,7	102,0	90,9	102,6
Regleringsbidrag/-avgift	131,3	74,3	114,4	112,6	83,4	64,6
Extra generella bidrag				14	14	14
LSS-utjämnning	19,2	4,1	3,3	2,5	2,5	2,5
Avräkning	70,8	0,0	8,8	0,0	0,0	0,0
Fastighetsavgift	74,9	77,8	78,3	79,7	79,7	79,7
Summa	2 956,0	3 121,3	3 165,0	3 309,7	3 434,0	3 603,5
Årlig förändring	298,4	169,8	209,0	144,6	124,3	169,5
i %	11,2%	5,8%	7,1%	4,6%	3,8%	4,9%

Tab. 3 Skatteintäkter budget och prognos.

Inkomstutjämnning och regleringsbidraget är statens anslag till kommunerna. I regleringsposten ingår även generella statsbidrag. När statens anslag minskar så minskar regleringsposten vilket vi såg en effekt av mellan 2022 och 2023.

Befolkningsökningen innebär ökade intäkter med ca 66 505 kr för varje ytterligare invånare och för 2024 innebär detta ca 55 mkr. Ökar befolkningen mer än 1,2 procent aktuellt år samt i genomsnitt de fem senaste åren erhåller kommunen extra bidrag från utjämnningssystemet på den del av befolkningsökningen som överstiger 1,2 procent. Det innebär att på marginalen kan en ny invånare istället ge det dubbla eller ca 122 000 kr mer i ökade intäkter.

Utjämnning för LSS är hög vilket beror på en omfördelning mellan kommunerna då Upplands Väsby har fler personer inom omsorgen jämfört med många andra kommuner.

I utjämnningssystemet ökar Upplands Väsby mellan åren 2023 och 2024 med cirka 47 mkr för att minska år 2025 med –30,6 mkr men öka återigen året efter med 26,8 mkr. För åren 2024–2026 sjunker bidraget regleringen för utjämnningssystemet i snitt med –16,6 mkr jämfört med prognosen år 2023.

Känslighetsanalys

- 1 %-enhet sämre eller bättre skatteunderlagsutveckling under ett år ger ca 25,9 mkr i lägre eller högre skatteintäkter.
- 100 invånare påverkar utjämnning och bidrag med ca 12,7 mkr.
- En miljard i statlig satsning på sektorn (kommuner och regioner) innebär för Upplands Väsby ca 3,4 mkr.
- En miljard i statlig satsning på kommunerna innebär för Upplands Väsby ca 4,7 mkr.
- 10 öre i förändrad utdebitering ger ca 13,3 mkr i skatteintäkter.

6 Koncernens uppdrag och budget

Resultatbudget 2024–2026

De ekonomiska förutsättningarna bygger på Sveriges kommuner och regioner, SKR:s, antaganden om ekonomisk utveckling samt kommunens egen befolkningsprognos.

Kommuner och regioner förväntas gå mot ekonomiska kärvare tider. Nästa år bedöms underskott i de flesta regioner och kommuner. Samtidigt blir bristen på arbetskraft alltmer kännbar. SKR räknar med att kommuner och regioner kommer få ett underskott på 24 miljarder om inga åtgärder vidtas. Det kan handla om effektiviseringar, besparingar, skattehöjningar eller ökade statsbidrag.

Inflationstakten förväntas avta under 2023 och som tidigast att vara tillbaka på Riksbankens mål om 2 procent under senare del av 2023. Lägre inflation är en förutsättning för att minska skenande pensionskostnaderna. Räntenivån är fortsatt hög och Riksbankens styrränta ligger på 3,5 procent i början av år 2023. Det finns indikationer på, utifrån fortsatt hög inflation, att styrränta kommer höjas ytterligare under sommaren 2023, vilket skulle innebära ett snitt på 3,2 procent för året. Prognosen från Riksbanken är att styrräntan i snitt blir 3,3 procent för år 2024 och kommer ligga kvar under 2025 och 2026.

BNP kommer krympa med 1,2 procent för helår 2023 men förväntas stiga med 1 procent år 2024. Utvecklingen på arbetsmarknaden följer konjunkturen. Prognoserna visar på att arbetslösheten blir omkring 8 procent år 2023 för att sedan ligga kvar eller stiga något under nästa år.

Upplands Väsby kommun

Under planperioden kommer skatteintäkter och statsbidrag öka. Skatteintäkterna inklusive utjämning och bidrag beräknas öka med 144,6 mkr under 2024 jämfört med prognostiserat utfall 2023 och med 438,5 mkr under planperioden, vilket ger ett snitt per år på 146,2 mkr.

Även kostnaderna för verksamheterna kommer öka vilket medför att resultatmålet på 2,5 procent revideras och för planperioden hamnar på 1,0 procent. Om prognoserna håller, vilket i dagsläget är väldigt osäkra på grund av världsläget, kommer även resultatmålen för kommande perioder att vara lägre än 2,5 procent. Kommunens uppsatta resultatmål kommer enligt prognosen att uppnås först år 2028–2030.

Inflationen påverkar verksamhetens kostnader men även avsättning till pensionerna och räntan på pensionsskulden. Totalt uppgår ökningen av pensionskostnaderna år 2024 till cirka 26,6 mkr i jämförelse med året innan.

Tabell, Resultatbudget 2024–2026, mkr

Mkr	Bokslut 2022	Budget 2023	Prognos 2023	Budget 2024	Plan 2025	Plan 2026
Verksamhetens intäkter	712,8	740,8	671,8	757,8	767,4	759,4
Verksamhetens kostnader	-3 411,4	-3 615,4	-3 585,7	-3 810,4	-3 926,6	-4 078,7
Avskrivningar	-149,0	-154,6	-149,0	-167,1	-189,4	-218,0
Verksamhetens nettokostnad	-2 847,6	-3 029,1	-3 062,9	-3 219,6	-3 348,6	-3 537,3
Skatteintäkter	2 389,2	2 477,6	2 475,5	2 586,7	2 770,9	2 932,4
Utjämning och generellt statsbidrag	575,7	643,7	678,5	723,0	663,1	671,2

Mkr	Bokslut 2022	Budget 2023	Prognos 2023	Budget 2024	Plan 2025	Plan 2026
Finansiella intäkter	13,7	12,8	11,2	14,0	15,9	17,9
Finansiella kostnader	-18,9	-46,6	-58,6	-70,9	-53,5	-66,0
Delsumma skatteintäkter och finansnetto	2 959,7	3 087,5	3 106,6	3 252,8	3 396,5	3 555,4
Årets resultat	112,1	58,4	43,7	33,2	47,9	18,1
<i>Resultat i % av skatter</i>	<i>3,8%</i>	<i>1,9%</i>	<i>1,4%</i>	<i>1,0%</i>	<i>1,4%</i>	<i>0,5%</i>
<i>Genomsnittligt resultat 2024-2026:</i>				<i>1,0%</i>	<i>0,3%</i>	<i>0,5%</i>
Årets resultat koncern	149,2	84,1	87,4	60,5	58	22,4

Tab. 4 Resultatbudget 2024–2026, mkr

Kommungemensamma kostnader och intäkter

Kommungemensamma intäkter och kostnader, består av ett fåtal poster; pensioner, avskrivningar och finansiella kostnader och intäkter. Nedan redovisas innehållet i dessa poster.

Pensionskostnader

Pensionskostnaderna för de anställdas och förtroendevaldas pensioner beräknas enligt prognoser från Skandia och Folksam årsskiftet 2023/2024.

Pensionskostnaderna ökar för år 2024 med totalt cirka –26,6 mkr, en stor ökning sker redan år 2023. För resterande del av planperioden minskar dock pensionskostnaderna i jämförelse med år 2024, ifall inflationen minskar, med 73,9 mkr. Den totala pensionsskulden beräknas år 2024 uppgå till 1 327 mkr.

Den redovisade pensionsskulden, exkl. ansvarsförbindelsen, för 2023 var 418 mkr och år 2026 är den beräknad till 508 mkr. Kostnaderna inkluderar löneskatt. Utöver den del som skuldförs finns även den så kallade ansvarsförbindelsen, som avser förmåner intjänade före 1998. Enligt gällande lagstiftning för kommunerna ska denna del av skulden redovisas vid sidan av balansräkningen. Ansvarsförbindelsen för 2019 var 860 mkr för att minska till 723 mkr år 2026. Även dessa belopp inkluderar löneskatt.

Finansiella intäkter och kostnader samt koncerninterna mellanhavanden

Med finansiella kostnader och intäkter avses i första hand räntekostnader och ränteintäkter samt vissa finansiella avgifter till banker m.fl. för hantering av likvida transaktioner.

Utifrån marknadens förväntningar om framtida räntenivåer beräknas räntekostnader bli –33,4 mkr år 2024, –45,8 mkr år 2025 och –55,2 mkr år 2026. Den lågräntemiljö som har gällt de senaste åren har radikalt förändrats under år 2023 och kommer innebära högre räntekostnader under planperioden. Från att ha varit utan extern banklåneskuld har kommunen sedan 2018 fram till 2023 tagit upp lån på -1 200 mkr. Under år 2024 kommer lånevolymen att öka med -400 mkr. År 2025 och 2026 kommer, med anledning av ökad investeringsvolym, lånevolymen öka med ytterligare -300 tkr. I slutet av 2026 beräknas den externa låneskulden uppgå till -1 900 mkr. Räntekostnader på pensionsskulden ingår i de finansiella kostnaderna och beräknas till -37 mkr år 2024. Med minskad inflation under år 2024 kommer räntekostnaderna för pensionsskulden att minska till –7,2 mkr 2025 för att stiga något år 2026 till –10,2 mkr.

De finansiella intäkterna består av årlig utdelning från AB Väsbyhem samt borgensavgift. För 2024 är borgensavgiften fastställd till 0,45 procent av nyttjad borgenssumma. Utifrån lånevolymen på ca 3,2 miljarder kr i bolaget beräknas borgensavgiften bli cirka 13,2 mkr. Till följd av nyproduktion av bostäder stiger lånevolymen till drygt 4,1 miljarder år 2026 vilket, vid samma procentsats, skulle resultera i en borgensavgift på cirka 17,1 mkr.

Ränteintäkter från den affärsdrivande verksamheten avseende finansiering av investeringar i VA-verksamheten uppgår år 2024 till 4,6 mkr. Kommunen samarbetar med AB Väsbyhem i projekt för bostadssociala ändamål m.m. och för detta bidrar bolaget med 11 mkr. Bidraget ska bl.a. gå till säkrare och tryggare boendemiljö inom projekten Tryggt boende och Ung & Trygg samt trygghetsskapande åtgärder för projekt inom utemiljö och gemensamma mötesplatser.

Avskrivningar

De totala avskrivningarna för investeringar uppgår till 167,1 mkr 2024. För åren 2025–2026 uppgår de till 189,4 mkr respektive 218 mkr. Storleken på avskrivningarna påverkas av genomförandegraden på investeringarna och kan också påverkas av om kommunen betalar investeringen eller om en annan part investerar. I sistnämnda fall betalas och redovisas kapitaltjänstkostnaderna istället som del av hyra.

Balansbudget 2024–2026

Balansbudgeten visar kommunens finansiella ställning vid en viss tidpunkt, det vill säga vilka tillgångar som finns samt hur dessa är finansierade, vilket redovisas på skuldsidan. För perioden 2024–2026 planeras investeringar på totalt 2 558 mkr, med en genomförandegrad på 75 procent hamnar genomförda investeringar på 1 918 mkr, och det är viktigt att redan i nuläget se vilka effekter investeringarna får på kommunens ekonomi på lite längre sikt. Utifrån givna förutsättningar i resultat- och investeringsbudget har balansbudgeten upprättats för planperioden.

BALANSBUDGET Mkr, ställning 31 december respektive år							
Mkr	Bokslut 2022	Budget 2022	Budget 2023	Prognos 2023	Budget 2024	Plan 2025	Plan 2026
Tillgångar							
Anläggningstillgångar	3 535	3 489	3 759	3 763	4 327	4 727	5 203
Omsättningstillgångar	594	350	350	377	367	300	762
<i>varav kassa</i>	89	0	0	0	0	0	0
Summa tillgångar	4 129	3 839	4 109	4 140	4 694	5 027	5 964
Eget kapital, avsättningar och skulder							
Eget kapital	2 147	1 916	2 026	1 967	1 998	1 986	2 440
Avsättningar för pensioner	365	284	321	418	487	500	508
Övriga avsättningar	63	89	90	65	67	69	71
Långfristiga skulder	1 021	981	1 120	1 429	1 962	2 374	2 395
<i>varav bankskuld</i>	750	800	900	1 200	1 600	2 000	2 000
Kortfristiga skulder	533	569	552	261	180	98	550
Summa eget kapital, avsättningar och skulder	4 129	3 839	4 109	4 140	4 694	5 027	5 964

BALANSBUDGET Mkr, ställning 31 december respektive år							
Soliditet							
Inkl ansvarsförbindelser*	32%	29%	30%	28%	26%	24%	29%
Exkl ansvarsförbindelser	52%	50%	49%	48%	43%	39%	41%
*Ansvarsförbindelsen, mkr	819	813	810	802	793	760	735

Tab. 5 Balansbudget 2022–2026 samt prognos 2023, per 31 december respektive år

En viss osäkerhet råder kring när i tiden och i vilken omfattning investeringarna kommer att genomföras. Genomförandegraden beräknas till 75 procent för planperioden 2024–2026 vilket har beaktats i beräkningen av kommunens upplåningsbehov.

Finansiering av investeringar sker via självfinansiering, markintäkter i samband med exploateringar, gatukostnadsersättningar och VA-anslutningsavgifter samt eventuell nyupplåning. För kommunen uppgår självfinansieringsgraden (resultat och avskrivningar) i genomsnitt till 48 procent för 2024–2026. 2022 fanns externa lån om 750 mkr. 2023 ökar lånebehovet med 450 mkr. För 2024 bedöms lånebehovet stiga med 400 mkr och därefter med 300 mkr år 2025, totala lånevolymen beräknas under planperioden uppgå till 1 900 mkr. Intäkter kopplade till investeringar beräknas uppgå till ca 570 mkr fram till 2026. Liksom själva investeringen råder osäkerhet kring när intäkterna väl kommer in och är bedömda utifrån försiktighetsprincipen.

Utifrån balansräkningen beräknas soliditeten, eget kapital i relation till tillgångar, vilken visar kommunens långsiktiga betalningsförmåga och uttrycks i procent. Det uppsatta målet, 30 procent, beräknas inte att uppnås 2024 utan kommer hamna på cirka 26 procent till följd av att stora tillfälliga pensionskostnader och investeringar som tar ett stort utgiftsutrymme i anspråk under 2023 och 2024. Kommunens självfinansiering i anslutning till dessa år ökar dock, på grund av prognostiserade exploateringsintäkter och främst år 2026, vilket medför en motsatt effekt på soliditeten.

Koncerngemensam finansverksamhet

Låneram för kommunkoncernen och bolag ska i enlighet med antagen finanspolicy och finansiella föreskrifter årligen anges i samband med Flerårsplan och budget.

Ram för kommunkoncernens externa upplåning

Kategori	Beslutad 2022	Beslutad 2023	Budget 2024	Budget 2025	Budget 2026
Upplands Väsby kommun	750	1 200	1 600	1 900	1 900
AB Väsbyhem	2 660	2 660	3 210	3 510	4 080
Koncernlåneram	3 410	3 860	4 810	5 410	5 980

Tab. 6 Koncernlåneram (mkr).

Borgen

Borgensramen är densamma som låneramen i tabellen ovan för AB Väsbyhem. En borgensavgift om 0,45 procent av lånesumman erläggs till kommunen.

Nämndernas kommunersättningar

Kommunersättningarna ökar med 190,4 mkr år 2024, eller 6,5 procent. I ökningen ingår volymkompensation med 44,3 mkr inom utbildningsnämndens och omsorgsnämndens verksamheter, en generell priskompensation med 3,5 procent år 2024 vilket motsvarar 102,7 mkr, samt övriga förändringar med 81,5 mkr. Det ingår även ett effektiviseringskrav på 1,3 procent vilket motsvarar -38 mkr i kommunersättningen.

Under rubriken Nämnders uppdrag och budget beskrivs budgeten för respektive nämnd mer detaljerat.

Tabell. Kommunersättning per nämnd, mkr

Nämnd/utskott	Budget 2023	Budget 2024	Budget 2025	Budget 2026
Kommunstyrelsen	221,7	238,1	254,9	251,9
- avkastningskrav fastighet	-1,8	-1,8	-1,8	-1,8
Teknik- o fastighetsutskottet	136,7	144,4	158,4	164,9
- avkastningskrav fastighet o VA	0,0	0,0	0,0	0,0
Överförmyndarnämnden	4,2	4,3	4,3	4,4
Attunda Räddningstjänst	33,3	34,0	34,6	35,2
Revision	2,0	2,1	2,1	2,2
Utbildningsnämnden	1378,2	1465,0	1512,9	1589,9
Socialnämnden	212,9	218,1	222,0	226,0
Omsorgsnämnden	753,2	814,6	869,9	917,7
Familjerättsnämnden	4,3	4,4	4,1	4,1
Kultur- och fritidsnämnden	161,8	173,7	193,9	213,9
Bygg- och miljönämnden	19,9	21,1	21,4	21,8
Summa	2926,4	3117,8	3276,7	3430,3
Summa exkl avkastn.krav	2928,2	3119,6	3278,5	3432,1

Tab 7. Kommunersättning per nämnd, (mkr)

Tabell. Årlig förändring, mkr

Nämnd/utskott	Förändring 2024	Förändring 2025	Förändring 2026
Kommunstyrelsen	16,3	16,8	-3,0
- avkastningskrav fastighet	0,0	0,0	0,0
Teknik- o fastighetsutskottet	7,6	14,1	6,5
- avkastningskrav fast. o VA	0,0	0,0	0,0
Överförmyndarnämnden	0,1	0,1	0,1
Attunda Räddningstjänst	0,7	0,6	0,6
Revision	0,0	0,0	0,0
Utbildningsnämnden	86,8	47,9	77,0
Socialnämnden	5,1	3,9	4,0

Omsorgsnämnden	61,4	55,3	47,8
Familjerättsnämnden	0,1	-0,3	0,1
Kultur- och fritidsnämnden	11,9	20,2	20,1
Bygg- och miljönämnden	1,1	0,4	0,4
Summa	191,4	158,9	153,6
Förändring i %	6,5%	5,1%	4,7%

Tab. 8 Årlig förändring, (mkr)

6.1 Nämndernas uppdrag och budget

6.1.1 Kommunstyrelsen

6.1.1.1 Grunduppdrag

Kommunstyrelsen är kommunens ledande politiska förvaltningsorgan och har rollen att samordna och följa upp kommunens verksamheter och ekonomi. Kommunstyrelsens ansvar och roll är att vara systemledare för kommunkoncernen och kommunens arbetsgivarorgan. Kommunstyrelsen är även huvudansvarig för samhällsutvecklingsprocessen.

Kommunstyrelsens prioriterade uppgift enligt flerårsplanen är att effektuera mål och uppdrag om god ekonomisk hushållning, ett gott näringslivsklimat och en inkluderande arbetsmarknad, en trygg tillgänglig och hållbar kommun samt kommunen som attraktiv arbetsgivare. Kommunstyrelsen är krisledningsnämnd och ska fullgöra lagstadgade uppgifter under extraordinära händelser i fredstid.

Kommunstyrelsen ansvarar även för kommunens centrala administrativa stödfunktioner inom ansvarsområdena för ekonomisk förvaltning, upphandling, digitalisering, kommunikation, kommunens kontaktcenter Väsby Direkt, kansli, juridisk rådgivning, stabsfunktion för systemledning och hållbarhetsfrågor, näringslivsutveckling, samhällsplanering och exploatering.

Under kommunstyrelsen finns fyra utskott; planutskottet, näringslivs- och kompetensutskottet, klimat-, miljö- och hållbarhetsutskottet samt teknik- och fastighetsutskottet.

1.1.1.2 Uppdrag

Uppdrag	Startdatum	Slutdatum
Inrätta funktionen äldreombudsman/äldrelots (KS, ON) <i>För att säkerställa goda upplevelser av äldrevården och möjliggöra utveckling av verksamheten ska en funktion med särskild kompetens för äldres rättigheter, intressen och behov inrättas.</i>	2023-01-01	2024-08-15
Öka medborgarnytan och stärk kommunen som arbetsgivare (KS, Alla) <i>Nya digitala arbetssätt öppnar för fortsatta effektivitetsvinster. Dessa sker genom automatisering, utvecklad distansundervisning och effektiv lokalanvändning. Nya distansarbetsformer medför nya förutsättningar för ledar- och medarbetarskap samt kommunens framtida arbetssätt. En ny chefsprofil, ett ledarskapsprogram samt kompetensutveckling för att ta till sig nya arbetssätt ska tas fram.</i>	2022-01-01	2024-12-31

Uppdrag	Startdatum	Slutdatum
Vidta effektiva klimatåtgärder som stödjer den gröna omställningen (KS, Alla) <i>Stärk kommunens klimatarbete utifrån befintlig klimat- och energistrategi samt klimatbudget. KMHU, som är beredande organ till KS, fördelar avsatta medel utifrån gällande styrdokument.</i>	2024-01-01	2026-12-31
Samnyttjande av kommunens lokaler (KS, UBN, KFN) <i>Utred och genomför samnyttjande av lokaler för utbildning samt för kultur och fritid. Uppdraget inkluderar även översyn av lokalernas tillgänglighet för övrig verksamhet, allmänhet och föreningar.</i>	2024-01-01	2025-06-30
Verksamhet för ökad social hållbarhet i Sigma centrum (KS, UBN, KFN, VH) <i>Utifrån goda exempel från projektet Väsby Växlar Upp ska verksamheten i Sigma säkerställas. Ett utökat samarbete med Kulturskolan ska utredas. Syftet är att skapa ökad delaktighet i samhället som en del av kommunens satsning på social hållbarhet.</i>	2024-01-01	2026-12-31
Samlokalisering av kontorsarbetsplatser och förändrade arbetsätt (KS) <i>Under 2024 ska arbetet med att samlokalisera kommunens kontorsarbetsplatser påbörjas. Arbetet tar hänsyn till förändrade arbetsätt och anpassning till mindre kontorsyta. Arbetet ska utgå ifrån effektiva lösningar utifrån verksamheternas behov och ge förutsättning för en god arbetsmiljö som bidrar till att kommunen är en attraktiv arbetsgivare.</i>	2024-01-01	2025-12-31
Förstärk det brottsförebyggande arbetet (KS, Alla) <i>Inom kommunens arbete mot brottslighet ska en genomlysning med att upptäcka och motverka fusk och oegentligheter inom respektive nämnds ansvarsområde genomföras. I uppdraget ingår att identifiera möjligheter till utveckling och föreslå en handlingsplan kring förstärkta åtgärder för att förebygga och upptäcka välfärdsbrottslighet.</i>	2024-01-01	2024-12-31

6.1.1.1 Budget

Resultaträkning (Mkr)	Resultat 2022	Årsbudget 2023	Årsbudget 2024	Årsbudget 2025	Årsbudget 2026
Intern Kommunersättning och särskilda medel (I)	210,5	221,7	238,1	254,9	251,9
Summa Intäkter	320,6	330,9	350,0	369,6	369,4
Summa Kostnader	-331,5	329,1	348,2	367,8	367,6
Resultat	-10,9	1,8	1,8	1,8	1,8

Tabellen med nya prioriteringar

Tillskott/avdrag	Budget 2024	Budget 2025	Budget 2026
Pris och lön	7,8	7,2	7,6
Politiska prioriteringar			
Näringslivsarbete mm. efter VVU	3,0		
Ordningsvakter/trygghetsvaktare	-0,25		

Väsby Växlar Upp, arbetsmarknadssatsning	-10,7		
Fortsatta insatser inom social hållbarhet efter VVU	5,0		
Successiv utfasning av exploateringsintäkter	10,0	10,0	
Centrala medel för klimatanpassning	2,0	2,0	2,0
Tillfälliga tillskott			
Val Europa	3,0	-3,0	
Effektiviseringar			
Generell effektivisering	-2,9	-3,0	-3,2

Förändring pris och lön och generella effektiviseringar

Kommunersättningen för kommunstyrelsen utökas med 19 mkr till 2024, från 221,7 mkr till 240,7 mkr. I utökningen ingår en allmän löne- och prisuppräknings med 3,5 procent samt en generell effektivisering på -1,3 procent. Löne- och prisuppräkningsen uppgår till 7,8 mkr och nämnden ska genomföra generella effektiviseringar motsvarande 2,9 mkr

Övriga förändringar

- -10,7 mkr i minskad ersättning för Väsby Växlar Upp (VVU) när satsningen avslutas till årsskiftet 2023/2024. Det finns dock fortsatt stora behov inom det sociala hållbarhetsområdet.
- 5 mkr har tilldelats i direktivet för att kunna finansiera en fortsättning av de arbetsskapande aktiviteter som varit framgångsrika under projektiden. Dessa medel ska kunna omfördelas till andra nämnder. Målsättningen är att insatser inom det sociala hållbarhetsområdet framgent ska samlas under den sociala hållbarhetsplan som håller på att tas fram.
- 3 mkr tillförs näringslivsfunktionen för satsningen Tillväxt Väsby som syftar till att främja det lokala näringslivet och bidra till ökad inkludering.
- 2 mkr för årligen klimatsanpassningar under hela planeringsperioden, varav 0,5 mkr till avdelningen samhällsplanering och exploatering för pågående arbete med att ta fram en klimatanpassningsstrategi. Även dessa medel ska kunna omfördelas till andra nämnder/utskott.
- 3 mkr har tillförts 2024 för genomförande av val till Europaparlamentet. Detta tillskott gäller endast under 2024 och tas bort 2025.
- -0,3 mkr minskning på grund av en tidigare tillfällig ökning av antalet ordningsvakter.
- 10 mkr i ökad kommunersättning för en successiv utfasning av exploateringsintäkter motverkas av motsvarande minskning av övriga intäkter. Denna utfasning ger inget reellt tillskott utan är en budgetteknisk effekt.

Övriga förändringar samhällsplanering och exploatering (SPLEX)

- 10 mkr tilldelas för avdelningen samhällsplanering och exploatering för klimatanpassningsarbete.

Flytt av ansvar mellan nämnder

I den förändrade kommunersättningen ingår också ett antal poster som har flyttats till eller från olika nämnder, totalt 2,1 mkr, till följd av förändrad ansvarsfördelning. Dessa poster är:

- 0,5 mkr för kommunstyrelsens för medborgarförslag från TFU.
- 1,55 mkr för IOP avtal från SN.
- 0,3 mkr för Embrace från KFN.
- 0,9 mkr för en korrigerings av basersättning från finans.
- -0,2 flyttas från kommunstyrelsen till KFN för att Stärka tryggheten i Sigma.

Övriga intäkter

Övriga intäkter avser främst fördelningen och debiteringen för interna tjänster.

Ramarna är preliminära och kan komma att ändras i samband med arbetet med verksamhetsplan och detaljbudget.

Utifrån nya prioriteringar har följande poster lagts till i budgeten:

- 3 mkr år 2026 för nationellt val
- 1,4 mkr för kapitaltjänst digitalisering år 2024 och 2025 samt ytterligare 1,3 mkr år 2026
- 0,8 mkr årligen för cybersäkerhet åren 2024–2026
- 0,9 mkr för ledarskapsutveckling HR
- 0,75 mkr för lokal- och anläggningsprojekt
- -4 mkr borttaget för social hållbarhet, överförs till SN och KFN
- -2 mkr för minskade kostnader lokaler
- -2,5 mkr årligen för minskade kostnader konsulter åren 2024–2026
- 1 mkr för BID (medfinansiering/medborgarbudget)
- 1 mkr åren 2025–2026 för tryggt, snyggt, ljust och trivsamt
- 1 mkr för brottsförebyggande arbete inom säkerhetsenheten

6.1.2 Teknik- och fastighetsutskottet

6.1.2.1 Grunduppdrag

Teknik- och fastighetsutskottet ansvarar för att vårda och sköta fast egendom, bygga och anlägga fast egendom, kommunens lokalförsörjning, förberedelser för fastighetsbildning, vatten- och avloppstjänster, avfallshantering och trafiksäkerhet. Ingår även drift, skötsel och underhåll av Vilundaparken.

6.1.2.2 Uppdrag

Uppdrag	Startdatum	Slutdatum
Fler biologiska torg (KSTFU) <i>Inrätta fler biologiska torg i kommunens olika delar.</i>	2022-01-01	2024-12-31
Öka medborgarnytan och stärk kommunen som arbetsgivare (KS, Alla) <i>Nya digitala arbetssätt öppnar för fortsatta effektivitetsvinster. Dessa sker genom automatisering, utvecklad distansundervisning och effektiv lokalanvändning. Nya distansarbetsformer medför nya förutsättningar för ledar- och medarbetarskap samt kommunens framtida arbetssätt. En ny</i>	2022-01-01	2024-12-31

Uppdrag	Startdatum	Slutdatum
<i>chefsprofil, ett ledarskapsprogram samt kompetensutveckling för att ta till sig nya arbetssätt ska tas fram.</i>		
Skapa rena, trivsamma och ljusa offentliga rum för Väsbyborna (KSTFU) <i>Upplands Väsby's offentliga rum ska vara rena, ljusa och trevligare att vistas i. Detta som en del av satsningen på social hållbarhet. Uppdraget innebär även en kraftsamling inom städning, reparationer av trasig yttre miljö samt klottersanering. Insatser ska ske i samverkan med externa fastighetsägare och andra aktörer.</i>	2024-01-01	2024-12-31
Vidta effektiva klimatåtgärder som stödjer den gröna omställningen (KS, Alla) <i>Stärk kommunens klimatarbete utifrån befintlig klimat- och energistrategi samt klimatbudget. KMHU, som är beredande organ till KS, fördelar avsatta medel utifrån gällande styrdokument.</i>	2024-01-01	2026-12-31
Ny specialhall för gymnastik i Sigma (KSTFU, KFN, VH) <i>Baserat på kommunstyrelsens lokalförsörjningsplan ska förutsättningarna för en ny specialhall för gymnastik i Sigma utredas. Detta som en del av kommunens satsning på social hållbarhet. Samverkan med Väsbyhem och andra aktörer ingår i uppdraget.</i>	2024-01-01	2024-12-31
Renovering av Vilundabadet (KSTFU, KFN) <i>Baserat på genomförd utredning av Vilundabadets status är inriktningen att badet ska renoveras och att Vilundabadet ska tillföras en simträningsanläggning. Volym, kostnader och tidplan utreds under 2023.</i>	2024-01-01	2026-12-31
Förstärk det brottsförebyggande arbetet (KS, Alla) <i>Inom kommunens arbete mot brottslighet ska en genomlysning med att upptäcka och motverka fusk och oegentligheter inom respektive nämnds ansvarsområde genomföras. I uppdraget ingår att identifiera möjligheter till utveckling och föreslå en handlingsplan kring förstärkta åtgärder för att förebygga och upptäcka välfärdsbrottslighet.</i>	2024-01-01	2024-12-31

6.1.2.3 Budget

Resultaträkning (Mkr)	Resultat 2022	Årsbudget 2023	Årsbudget 2024	Årsbudget 2025	Årsbudget 2026
Intern Kommunersättning och särskilda medel (I)	112	136,7	144,4	158,4	164,9
Summa Intäkter	686,4	711,3	733,3	762,1	783,7
Summa Kostnader	-705,6	-711,3	733,3	762,1	783,7
Resultat	10,3	0	0,0	0,0	0,0

Tabellen med nya prioriteringar

Tillskott/avdrag	Budget 2024	Budget 2025	Budget 2026
Pris och lön	4,1	4,4	4,9
Politiska prioriteringar			
Volymhöjningar gata/park	1,0		
Sättrabadet & Edssjön	-0,3		

Hundrastgårdar/hundbad		0,2	
Permanent tillskott			
Förändrad kapitaltjänst, infrastruktur	4,2	7,2	5,4
Komponentavskrivning	1,5	1,5	1,5
Effektiviseringar			
Generell effektivisering	-1,8	-1,9	-2,0

Förändring pris och lön och generella effektiviseringar

Kommunersättningen ökar med 11,1 mkr år 2024. Allmän pris- och lönekomensation 3,5 procent innebär 4,1 mkr för år 2024. För år 2025 och år 2026 ökar priskompensationer med 3,1 procent.

Nämnden åläggs ett generellt effektiviseringskrav år 2024 på 1,3 procent vilket motsvarar 1,8 mkr. Effektiviseringskravet för år 2025–2026 är 1,3 procent årligen. I övriga förändringar finns en flytt mellan nämnder med 0,5 mkr.

Övriga förändringar

Under rubriken Politiska prioriteringar för 2024 finns:

- 1 mkr för volymhöjningar inom gata/park.
- -0,3 mkr avdrag för Sättrabadet och Edssjön.

Under rubriken Permanent tillskott (förändringar) för 2024 finns följande poster:

- 4,2 mkr till förändrad kapitaltjänst för infrastruktur.
- 1,5 mkr för ökade kostnader för komponentavskrivning årligen under planperioden.

Flytt av ansvar mellan nämnder

För 2024 flyttas till teknik- och fastighetsutskottet från KS:

- 0,5 mkr för förstärkning av driftmedel för medborgarförslag.

Utifrån nya prioriteringar har följande poster lagts till i budgeten:

- -2,5 mkr årligen för minskade kostnader konsulter åren 2024–2026
- -1,0 mkr för minskad BID-pengar (justeras mot KS)
- 0,7 mkr åren 2025–2026 för hämta-lämnazoner

6.1.3 Utbildningsnämnden

6.1.3.1 Grunduppdrag

Inom utbildningsnämndens ansvarsområde finns förskola, pedagogisk omsorg, skolbarnomsorg, förskoleklass, grundskola, grundsärskola, gymnasium, gymnasiesärskola, informationsansvar för ungdomar 16-19 år, kommunal vuxenutbildning, särskild utbildning för vuxna samt utbildning i svenska för invandrare. Inom nämndens ansvarsområde finns både kommunala och privata utförare.

6.1.3.2 Uppdrag

Uppdrag	Startdatum	Slutdatum
<p>Stärk det förebyggande arbetet för barn och unga i samarbete med civilsamhället (SN, UBN, KFN)</p> <p><i>Gemensamt utveckla och stärka resurser som utgår från barn och ungas perspektiv i syfte att motverka risk för utanförskap.</i></p>	2023-01-01	2025-12-31
<p>Öka medborgarnytan och stärk kommunen som arbetsgivare (KS, Alla)</p> <p><i>Nya digitala arbetssätt öppnar för fortsatta effektivitetsvinster. Dessa sker genom automatisering, utvecklad distansundervisning och effektiv lokalanvändning. Nya distansarbetsformer medför nya förutsättningar för ledar- och medarbetarskap samt kommunens framtida arbetssätt. En ny chefsprofil, ett ledarskapsprogram samt kompetensutveckling för att ta till sig nya arbetssätt ska tas fram.</i></p>	2022-01-01	2024-12-31
<p>Vidta effektiva klimatåtgärder som stödjer den gröna omställningen (KS, Alla)</p> <p><i>Stärk kommunens klimatarbete utifrån befintlig klimat- och energistrategi samt klimatbudget. KMHU, som är beredande organ till KS, fördelar avsatta medel utifrån gällande styrdokument.</i></p>	2024-01-01	2026-12-31
<p>Samnyttjande av kommunens lokaler (KS, UBN, KFN)</p> <p><i>Utred och genomför samnyttjande av lokaler för utbildning samt för kultur och fritid. Uppdraget inkluderar även översyn av lokalernas tillgänglighet för övrig verksamhet, allmänhet och föreningar.</i></p>	2024-01-01	2025-06-30
<p>Verksamhet för ökad social hållbarhet i Sigma centrum (KS, UBN, KFN, VH)</p> <p><i>Utifrån goda exempel från projektet Väsby Växlar Upp ska verksamheten i Sigma säkerställas. Ett utökat samarbete med Kulturskolan ska utredas. Syftet är att skapa ökad delaktighet i samhället som en del av kommunens satsning på social hållbarhet.</i></p>	2024-01-01	2026-12-31
<p>Förstärk det brottsförebyggande arbetet (KS, Alla)</p> <p><i>Inom kommunens arbete mot brottslighet ska en genomlysning med att upptäcka och motverka fusk och oegentligheter inom respektive nämnds ansvarsområde genomföras. I uppdraget ingår att identifiera möjligheter till utveckling och föreslå en handlingsplan kring förstärkta åtgärder för att förebygga och upptäcka välfärdsbrottslighet.</i></p>	2024-01-01	2024-12-31
<p>Fritidshem för alla elever (UBN)</p> <p><i>Som en del av det kompensatoriska uppdraget i skolan, och som en viktig del av arbetet med social hållbarhet, ska alla elever i Upplands Väsby ges möjlighet att delta i fritidshemmets pedagogiska verksamheter, inklusive barn till vårdnadshavare som till exempel är arbetssökande eller föräldralediga. Alla elever, i de årskurser där plats på fritidshem ingår, ska erbjudas plats och kunna ta del av fritidshemmets läroplan som en del av skoldagen.</i></p>	2024-01-01	2024-12-31

6.1.3.3 Budget

Resultaträkning (Mkr)	Resultat 2022	Årsbudget 2023	Årsbudget 2024	Årsbudget 2025	Årsbudget 2026
Intern Kommunersättning och särskilda medel (I)	1 260,5	1 378,2	1 465,0	1 512,9	1 589,9
Summa Intäkter	2 073,9	2 114,3	2 219,6	2 286,3	2 382,6
Summa Kostnader	-2 037,2	-2 114,3	2 219,6	2 286,3	2 382,6

Resultaträkning (Mkr)	Resultat 2022	Årsbudget 2023	Årsbudget 2024	Årsbudget 2025	Årsbudget 2026
Resultat	36,7	0	0	0	0

Tabellen med nya prioriteringar

Tillskott/avdrag	Budget 2024	Budget 2025	Budget 2026
Volymförändring	23,4	17,2	14,3
Pris och lön	48,2	44,8	46,3
Politiska prioriteringar			
Stärk elevhälsans samordning med socialtjänst och med barn- och ungdomspsykiatri.	0,9		
Ökade resurser till skolbibliotek	-0,3		
Utreda spetsklasser	-0,3		
Digitalisering exvis 1-1 (1 dator*5000 öka med 300 /år)	0,8		
Utreda mindre barngrupper	-0,5		
Kompensatoriska insatser	2,5		
Permanent tillskott			
Ökade kostnader i samband med nybyggnation	10,1	4,3	35,5
Effektiviseringar			
Generell effektivisering	-17,9	-18,8	-19,4

Förändring pris och lön, volymer och generella effektiviseringar

Ökade volymer med direkt koppling till demografiska förändringar finansieras med ökad kommunersättning år 2024 med 23,4 mkr. Åren därefter tillförs medel om 17,2 mkr och 14,3 mkr för volymökningar.

Allmän priskompensation 3,5 procent innebär 48,2 mkr för nämndens del år 2024. För kommande åren 2025–2026 ökar pris och löneuppräknings med 3,1 procent. Det generella effektiviseringskravet år 2024 på 1,3 procent motsvaras av 17,9 mkr. Åren 2025 och 2026 är effektiviseringskravet 1,3 procent årligen.

Övriga förändringar

Nämnden har ett antal uppdrag som tillkommer och några som försvinner 2024. Dessa hanteras centralt som prioriteringar i förutsättningarna.

Kostnader i samband med nybyggnation hanteras genom lokaldelen i pengarna som därmed kommer räknas upp utöver den generella uppräknings för att täcka de kostnader som uppstår. För perioden gäller ombyggnationerna:

- Nytt kök Grimstaskolan
- Paviljonger Runby skola.

- Viraskolan (som ersätter Vikskolan) där en extern aktör kommer vara verksam men det kommer kräva lokalkostnadstäckning.
- Smedsgårdsskolan som beräknas stå klar hösten 2026

Utifrån nya prioriteringar har följande poster lagts till i budgeten:*

- 10 mkr för ersättning till utförare utöver direktivets nettouppräkning på 1,7 procent
- 5 mkr för arbetslösas rätt till barn på fritidshem
- 5 mkr för tvåläraresystem (socioekonomiska fördelningen)

6.1.3.4 Volymer

Volymkompensation

Volym/ålder	Verksamhet	Budget 2024	Budget 2025	Budget 2026
1-5 år	Förskola	4,4	5,7	2,3
6-12 år	Fritidshem	1,6	0,2	0,7
6 år	Förskoleklass	-1,5	-0,7	2,4
7-15 år	Grundskola	13,9	11,7	5,5
16-18 år	Gymnasieskola	5,0	0,3	3,4
Summa		23,4	17,2	14,3

Befolkningsprognos

Prognostiserat antal invånare	År 2023	År 2024	År 2025	År 2026
1-5 år	3 141	3 180	3 231	3 252
6-12 år	4 622	4 702	4 711	4 749
6 år	681	660	650	685
7-15 år	5 801	5 915	6 011	6 056
16-18 år	1 843	1 882	1 885	1 911

6.1.4 Socialnämnden

6.1.4.1 Grunduppdrag

Socialnämndens verksamhetsområde innebär ansvar för verksamheter som bedrivs med kommunala utförare och av fristående huvudmän. Nämnden är huvudman för och ansvarar för att tillhandahålla och fullgöra kommunens uppgifter inom följande ansvarsområde: individ- och familjeomsorg; mottagning av flyktingar enligt bosättningslagen; ensamkommande flyktingbarn; stödinsatser för flyktingar och andra personer för att underlätta inträde på arbetsmarknaden; ansvar för konkurrensneutralitet.

6.1.4.2 Uppdrag

Uppdrag	Startdatum	Slutdatum
Stärk det förebyggande arbetet för barn och unga i samarbete med civilsamhället (SN, UBN, KFN) <i>Gemensamt utveckla och stärka resurser som utgår från barn och ungas perspektiv i syfte att motverka risk för utanförskap.</i>	2023-01-01	2025-12-31
Öka medborgarnytan och stärk kommunen som arbetsgivare (KS, Alla) <i>Nya digitala arbetssätt öppnar för fortsatta effektivitetsvinster. Dessa sker genom automatisering, utvecklad distansundervisning och effektiv lokalanvändning. Nya distansarbetsformer medför nya förutsättningar för ledar- och medarbetarskap samt kommunens framtida arbetssätt. En ny chefsprofil, ett ledarskapsprogram samt kompetensutveckling för att ta till sig nya arbetssätt ska tas fram.</i>	2022-01-01	2024-12-31
Vidta effektiva klimatåtgärder som stödjer den gröna omställningen (KS, Alla) <i>Stärk kommunens klimatarbete utifrån befintlig klimat- och energistrategi samt klimatbudget. KMHU, som är beredande organ till KS, fördelar avsatta medel utifrån gällande styrdokument.</i>	2024-01-01	2026-12-31
Sociala insatser för utbildning och arbete (SN) <i>Insatserna "programpeng" och "ungdomsanställning", från projektet Väsby Växlar Upp, ska övertas, förvaltas och utvecklas av ordinarie linjeverksamhet. Uppdraget är en del av kommunens satsning på social hållbarhet.</i>	2024-01-01	2024-12-31
Förstärk det brottsförebyggande arbetet (KS, Alla) <i>Inom kommunens arbete mot brottslighet ska en genomlysning med att upptäcka och motverka fusk och oegentligheter inom respektive nämnds ansvarsområde genomföras. I uppdraget ingår att identifiera möjligheter till utveckling och föreslå en handlingsplan kring förstärkta åtgärder för att förebygga och upptäcka välfärdsbrottslighet.</i>	2024-01-01	2024-12-31

6.1.4.3 Budget

Resultaträkning (Mkr)	Resultat 2022	Årsbudget 2023	Årsbudget 2024	Årsbudget 2025	Årsbudget 2026
Intern Kommunersättning och särskilda medel (I)	194,7	212,9	218,1	222,0	226,0
Summa Intäkter	194,7	256,5	262,7	267,8	272,9
Summa Kostnader	-240	-256,5	262,7	267,8	272,9
Resultat	-12,3	0	0	0	0

Tabellen med nya prioriteringar

Tillskott/avdrag	Budget 2024	Budget 2025	Budget 2026
Pris och lön	7,5	6,5	6,6
Politiska prioriteringar			
Arbetsmarknadsinsatser (VVU)	2,0		
Väsby Växlar Upp	-9,3		
Effektiviseringar			

Generell effektivisering	-2,8	-2,7	-2,8
--------------------------	------	------	------

Förändring pris och lön och generella effektiviseringar

Enligt direktiven, förändring 3,5 procent 2024 och därefter med 3,1 procent 2025–2026, ökar pris och lön med 7,5 mkr respektive 6,5 mkr och 6,6 mkr. Det generella effektivisering på -1,3 procent innebär en total effektivisering för nämnden på -2,8 miljoner kronor år 2024, -2,7 miljoner kronor 2025 per år samt -2,8 för år 2026

Övriga förändringar

- -9,3 mkr för avslut Väsby Växlar Upp.
- 2 mkr för arbetsmarknadsinsatser.

Flytt av ansvar mellan nämnder

- -1,55 mkr i minskad ersättning när IOP-samverkansavtalen (idéburet offentligt partnerskap) flyttas till Kommunstyrelsen.

Utifrån nya prioriteringar har följande poster lagts till i budgeten:

- 2,7 mkr för uppräknig riksnorm ekonomiskt bistånd
- 3,3 mkr för uppräknig arvoden familjehem
- 1,8 mkr för elever i riskzon/förebyggande team
- 1,5 mkr för bibehålla delar av arbetsmarknadsinsatser (VVU), omfördelas KS

6.1.5 Omsorgsnämnden

6.1.5.1 Grunduppdrag

Omsorgsnämnden ansvarar för äldreomsorg och omsorg om funktionsnedsatta. Inom nämndens ansvarsområde finns både kommunala och privata utförare.

6.1.5.2 Uppdrag

Uppdrag	Startdatum	Slutdatum
Utred och etablera kommunal hemtjänst för ökad valfrihet (ON) <i>Säkra ett balanserat utbud av hemtjänstutförare med tydliga krav på kvalitet, tillgänglighet och kontinuitet.</i>	2023-01-01	2024-12-31
Inrätta funktionen äldreombudsman/äldrelots (KS, ON) <i>För att säkerställa goda upplevelser av äldrevården och möjliggöra utveckling av verksamheten ska en funktion med särskild kompetens för äldres rättigheter, intressen och behov inrättas.</i>	2023-01-01	2024-08-15
Öka medborgarnytan och stärk kommunen som arbetsgivare (KS, Alla) <i>Nya digitala arbetssätt öppnar för fortsatta effektivitetsvinster. Dessa sker genom automatisering, utvecklad distansundervisning och effektiv lokalanvändning. Nya distansarbetsformer medför nya förutsättningar för ledar- och medarbetarskap samt kommunens framtida arbetssätt. En ny chefsprofil, ett ledarskapsprogram samt kompetensutveckling för att ta till sig nya arbetssätt ska tas fram.</i>	2022-01-01	2024-12-31

Uppdrag	Startdatum	Slutdatum
Vidta effektiva klimatåtgärder som stödjer den gröna omställningen (KS, Alla) <i>Stärk kommunens klimatarbete utifrån befintlig klimat- och energistrategi samt klimatbudget. KMHU, som är beredande organ till KS, fördelar avsatta medel utifrån gällande styrdokument.</i>	2024-01-01	2026-12-31
Förstärk det brottsförebyggande arbetet (KS, Alla) <i>Inom kommunens arbete mot brottslighet ska en genomlysning med att upptäcka och motverka fusk och oegentligheter inom respektive nämnds ansvarsområde genomföras. I uppdraget ingår att identifiera möjligheter till utveckling och föreslå en handlingsplan kring förstärkta åtgärder för att förebygga och upptäcka välfärdsbrottslighet.</i>	2024-01-01	2024-12-31

6.1.5.3 Budget

Resultaträkning (Mkr)	Resultat 2022	Årsbudget 2023	Årsbudget 2024	Årsbudget 2025	Årsbudget 2026
Intern Kommunersättning och särskilda medel (I)	688,2	753,2	814,6	869,9	917,7
Summa Intäkter	1 117,7	1 240,8	1 314,4	1 382,2	1 442,8
Summa Kostnader	-1 152,1	-1 240,8	1 314,4	1 382,2	1 442,8
Resultat	--34,3	0	0	0	0

Tabellen med nya prioriteringar

Tillskott/avdrag	Budget 2024	Budget 2025	Budget 2026
Volymförändring	20,9	23,9	13,5
Pris och lön	26,4	24,6	26,5
Politiska prioriteringar			
Heltid för kvalitet	2,0	2,0	5,0
Arbetskor		0,1	
Ökad ambition tillgång till särskilt boende och äldreomsorg		13,0	7,0
LOU & kommunal hemtjänst, utredning inom ram	2,5	5,0	5,0
Effektiviseringar			
Generell effektivisering	-9,8	-10,3	-11,1

Förändring pris och lön, volymer och generella effektiviseringar

Kommunersättningen ökar med 41,9 mkr år 2024. Allmän pris- och lönekomensation 3,5 procent innebär 26,4 mkr för år 2024. För år 2025 och år 2026 ökar priskompensationer med 3,1 procent. Volymkompensationen för nämnden hamnar på 20,9 mkr år 2024, 23,9 mkr år 2025 och 13,5 mkr år 2026.

Nämnden åläggs ett generellt effektiviseringskrav år 2024 på 1,3 procent vilket motsvarar -9,8 mkr. Effektiviseringskravet för år 2025–2026 är även det 1,3 procent.

Övriga förändringar

De övriga förändringarna år består av:

- 2 mkr för heltid för kvalitet, gäller även år 2025–2026.
- 0,1 mkr för arbetsskor år 2025.
- 13 mkr år 2025 för ökad ambition och tillgång till särskilt boende och äldreomsorg. Ytterligare ökning 2026 med 7 mkr.
- 2,5 mkr för LOU och kommunal hemtjänst, utredning inom ram. Ytterligare 5 mkr tillförs år 2025 och 2026.

Utifrån nya prioriteringar har följande poster lagts till i budgeten:

- 10 mkr för ersättning till utförare utöver direktivets nettoersättning på 1,7 procent
- 1,5 mkr för larmtryckning och installationer
- 1,4 mkr för larmmottagning
- 1,6 mkr årligen för personlig assistans inom LSS/SOL för åren 2024–2026
- 5,0 mkr för ökat antal platser på särskilt boende för äldre samt hemtjänst utifrån reviderade riktlinjer utöver volymkompensation, gäller även ytterligare 5 mkr år 2025.

6.1.5.4 Volymer

Volymkompensation

Volym/ålder	Verksamhet	Budget 2024	Budget 2025	Budget 2026
65-79 år	Äldreomsorg	-0,5	-1,8	0,0
80-89 år	Äldreomsorg	10,8	14,8	8,0
90-	Äldreomsorg	4,4	5,2	0,9
0-64 år	Omsorg funktionsneds.	6,2	5,7	4,6
Summa		20,9	23,9	13,5

Befolkningsprognos

Prognostiserat antal invånare	År 2023	År 2024	År 2025	År 2026
65-79 år	5 796	5 768	5 675	5 675
80-89 år	2 000	2 106	2 251	2 330
90-	271	288	308	311
0-64 år	41 914	42 675	43 368	43 936
0-17 år	11 437	11 592	11 736	11 873

6.1.6 Familjerättsnämnden

6.1.6.1 Grunduppdrag

Familjerättsnämnden är en gemensam nämnd för Sigtuna, Sollentuna och Upplands Väsby kommuner och ansvarar för de områden som regleras i föräldrabalken och socialtjänstlagen och avser faderskap, adoption, vårdnad, boende och umgängesfrågor. Upplands Väsby är värdkommun och ansvarar för nämndens verksamhet.

6.1.6.2 Uppdrag

Uppdrag	Startdatum	Slutdatum
Öka medborgarnytan och stärk kommunen som arbetsgivare (KS, Alla) <i>Nya digitala arbetssätt öppnar för fortsatta effektivitetsvinster. Dessa sker genom automatisering, utvecklad distansundervisning och effektiv lokalanvändning. Nya distansarbetsformer medför nya förutsättningar för ledar- och medarbetarskap samt kommunens framtida arbetssätt. En ny chefsprofil, ett ledarskapsprogram samt kompetensutveckling för att ta till sig nya arbetssätt ska tas fram.</i>	2022-01-01	2024-12-31
Vidta effektiva klimatåtgärder som stödjer den gröna omställningen (KS, Alla) <i>Stärk kommunens klimatarbete utifrån befintlig klimat- och energistrategi samt klimatbudget. KMHU, som är beredande organ till KS, fördelar avsatta medel utifrån gällande styrdokument.</i>	2024-01-01	2026-12-31
Förstärk det brottsförebyggande arbetet (KS, Alla) <i>Inom kommunens arbete mot brottslighet ska en genomlysning med att upptäcka och motverka fusk och oegentligheter inom respektive nämnds ansvarsområde genomföras. I uppdraget ingår att identifiera möjligheter till utveckling och föreslå en handlingsplan kring förstärkta åtgärder för att förebygga och upptäcka välfärdsbrottslighet.</i>	2024-01-01	2024-12-31

6.1.6.3 Budget

Resultaträkning (Mkr)	Resultat 2022	Årsbudget 2023	Årsbudget 2024	Årsbudget 2025	Årsbudget 2026
Intern Kommunersättning och särskilda medel (I)	3,3	4,27	4,36	4,06	4,14
Summa Intäkter	13,4	14,25	14,82	14,98	15,54
Summa Kostnader	-13,7	-14,25	14,82	14,98	15,54
Resultat	-0,3	0	0	0	0

Tillskott/avdrag	Budget 2024	Budget 2025	Budget 2026
Pris och lön	0,15	0,14	0,13
Effektiviseringar			
Generell effektivisering	-0,06	-0,06	-0,05
Teknisk justering extra satsning		0,32	

Extra satsningar		-0,70	
------------------	--	-------	--

Förändring pris och lön och generella effektiviseringar

Kommunersättningen avser Upplands Väsby del. Ersättning från övriga kommuner redovisas under övriga intäkter. Nämnden får ökad kommunersättning med 0,09 mkr till totalt 4,36 mkr. Allmän priskompensation 3,5 procent innebär 0,15 mkr för nämndens del 2024. 1,3 procent i effektiviseringskrav innebär -0,06 mkr 2024. År 2025 görs en justeringspost på -0,38 mkr av teknisk karaktär.

Övriga förändringar

Den verkliga fördelningen mellan kommunersättning och kostnadstäckning från Sollentuna och Sigtuna kommuner är beroende på antalet invånare samt antal ärenden enligt följande:

- 50 procent grundas på respektive kommuninvånarantal 1 november
- 50 procent grundas på antalet ärenden enligt familjerättsstatistiken

Ett eventuellt överskott/underskott skall fördelas på samma sätt.

I direktivet för flerårsplan med budget 2023–2025 har kommunersättningen ökat i form av förstärkning med två handläggare tjänster som motsvarar i sin helhet till 1,5 mkr. Fördelningen mellan kommunerna är baserat av ovanstående och för Upplands Väsby kommun innebär en ökning av kommunersättning på 0,31 mkr. Sollentunas och Sigtunas del redovisas i form av intäkter.

Övriga intäkter

Familjerättsnämnden är en gemensam nämnd för Sollentuna, Sigtuna och Upplands Väsby kommun. Övriga intäkter avser ökade intäkter från medlemskommunerna enligt den procentuella fördelningen utifrån avtalet. Sollentuna kommuns del ökar med 0,16 mkr 2024, minskar 2025 med -0,40 mkr och för 2026 en ökning med 0,05 mkr. Sigtunas kommuns del ökar med 0,13 mkr för 2024, 2025 minskning med -0,30 mkr samt för 2026 en ökning med 0,04 mkr.

6.1.7 Kultur- och fritidsnämnden

6.1.7.1 Grunduppdrag

Kultur- och fritidsnämndens ansvarsområde är kulturverksamhet, fritidsverksamhet, ungdomsverksamhet och arbetet med främjande av folkhälsa.

Kultur- och fritidskontoret är den kommunala utföraren som bedriver biblioteksverksamhet, kulturskolan, Gunnes gård, Naturskolan, Vega och den mobila ungdomsverksamheten samt fritidsgårdar. En fritidsgård av fyra drivs i privat regi. Kultur- och fritidskontoret är ansvarig beställare av driften av idrotts- och fritidsanläggningarna, utförare är kontoret för samhällsbyggnad med undantag för Vilundabadet som drivs av en privat aktör. Nämnden ansvarar för en del föreningsbidrag, bidrag till studieförbund samt finskt förvaltningsområde.

6.1.7.2 Uppdrag

Uppdrag	Startdatum	Slutdatum
<p>Stärk det förebyggande arbetet för barn och unga i samarbete med civilsamhället (SN, UBN, KFN)</p> <p><i>Gemensamt utveckla och stärka resurser som utgår från barn och ungas perspektiv i syfte att motverka risk för utanförskap.</i></p>	2023-01-01	2025-12-31
<p>Öka medborgarnytan och stärk kommunen som arbetsgivare (KS, Alla)</p> <p><i>Nya digitala arbetssätt öppnar för fortsatta effektivitetsvinster. Dessa sker genom automatisering, utvecklad distansundervisning och effektiv lokalanvändning. Nya distansarbetsformer medför nya förutsättningar för ledar- och medarbetarskap samt kommunens framtida arbetssätt. En ny chefsprofil, ett ledarskapsprogram samt kompetensutveckling för att ta till sig nya arbetssätt ska tas fram.</i></p>	2022-01-01	2024-12-31
<p>Vidta effektiva klimatåtgärder som stödjer den gröna omställningen (KS, Alla)</p> <p><i>Stärk kommunens klimatarbete utifrån befintlig klimat- och energistrategi samt klimatbudget. KMHU, som är beredande organ till KS, fördelar avsatta medel utifrån gällande styrdokument.</i></p>	2024-01-01	2026-12-31
<p>Samnyttjande av kommunens lokaler (KS, UBN, KFN)</p> <p><i>Utred och genomför samnyttjande av lokaler för utbildning samt för kultur och fritid. Uppdraget inkluderar även översyn av lokalernas tillgänglighet för övrig verksamhet, allmänhet och föreningar.</i></p>	2024-01-01	2025-06-30
<p>Ny specialhall för gymnastik i Sigma (KSTFU, KFN, VH)</p> <p><i>Baserat på kommunstyrelsens lokalförsörjningsplan ska förutsättningarna för en ny specialhall för gymnastik i Sigma utredas. Detta som en del av kommunens satsning på social hållbarhet. Samverkan med Väsbyhem och andra aktörer ingår i uppdraget.</i></p>	2024-01-01	2024-12-31
<p>Renovering av Vilundabadet (KSTFU, KFN)</p> <p><i>Baserat på genomförd utredning av Vilundabadets status är inriktningen att badet ska renoveras och att Vilundabadet ska tillföras en simträningsanläggning. Volym, kostnader och tidplan utreds under 2023.</i></p>	2024-01-01	2026-12-31
<p>Verksamhet för ökad social hållbarhet i Sigma centrum (KS, UBN, KFN, VH)</p> <p><i>Utifrån goda exempel från projektet Väsby Växlar Upp ska verksamheten i Sigma säkerställas. Ett utökat samarbete med Kulturskolan ska utredas. Syftet är att skapa ökad delaktighet i samhället som en del av kommunens satsning på social hållbarhet.</i></p>	2024-01-01	2026-12-31
<p>Förstärk det brottsförebyggande arbetet (KS, Alla)</p> <p><i>Inom kommunens arbete mot brottslighet ska en genomlysning med att upptäcka och motverka fusk och oegentligheter inom respektive nämnds ansvarsområde genomföras. I uppdraget ingår att identifiera möjligheter till utveckling och föreslå en handlingsplan kring förstärkta åtgärder för att förebygga och upptäcka välfärdsbrottslighet.</i></p>	2024-01-01	2024-12-31

6.1.7.3 Budget

Resultaträkning (Mkr)	Resultat 2022	Årsbudget 2023	Årsbudget 2024	Årsbudget 2025	Årsbudget 2026
Intern Kommunersättning och särskilda medel (I)	145,2	161,8	173,7	193,9	213,9
Summa Intäkter	188,8	204,5	217,5	238,8	260,0
Summa Kostnader	-185,1	-204,5	217,5	238,8	260,0

Resultat	3,7	0	0	0	0
-----------------	------------	----------	----------	----------	----------

Tabellen med nya prioriteringar

Tillskott/avdrag	Budget 2024	Budget 2025	Budget 2026
Pris och lön	5,9	5,2	5,7
Politiska prioriteringar			
Minskad kö kulturskolan	0,25		
Nya prioriteringar			
Bygga en specialhall för gymnastik		7,50	
Bygga ett nytt bibliotek, Medborgarhuset			3,50
Bygga en ny 11-spelsplan i Runby		0,50	
Bygga en ny motionsanläggning, Runbyspåret		1,00	
Utreda simanläggningar		-0,50	
Ev renovering/om el nybyggnation		5,00	
Funktionsnedsattas delaktighet föreningsliv	-0,30		
Ökade resurser till kulturskolan	1,00	1,00	1,00
Utred Gunnesgård utveckling service			1,00
Ökade bidrag till föreningar för att bedriva fritidsläkande verksamhet på skolorna.	0,20		
Effektiviseringar			
Generell effektivisering	-2,1	-2,2	-2,4

Förändring pris och lön och generella effektiviseringar

Kommunersättningen ökar med 4,8 mkr år 2024. Allmän pris- och lönekomensation 3,5 procent innebär 5,9 mkr för år 2024. För år 2025 och år 2026 ökar priskompensationer med 3,1 procent.

Nämnden åläggs ett generellt effektiviseringskrav år 2024 på 1,3 procent vilket motsvarar -2,1 mkr. Effektiviseringskravet för år 2025–2026 är 1,3 procent årligen.

Övriga förändringar

I övriga förändringar år 2024 på 1,2 mkr ingår följande:

- 0,25 mkr för minskad kö kulturskolan.
- -0,3 mkr för funktionsnedsattas delaktighet i föreningslivet.
- 1 mkr för ökade resurser till kulturskolan.
- 0,2 mkr för ökade bidrag till föreningar för att bedriva fritidslikande verksamhet på skolorna.

För år 2025 är övriga förändringar 14,5 mkr enligt följande:

- 7,5 mkr för att bygga en specialhall för gymnastik.
- 0,5 mkr för att bygga en ny 11-spelplan i Runby.
- 1 mkr för att bygga en ny motionsanläggning, Runbyspåret.
- -0,5 mkr minskade kostnader för utredning av simhall
- 5 mkr för eventuell renovering/om eller nybyggnation.
- 1 mkr för ytterligare ökade resurser till kulturskolan.

För år 2026 är övriga förändringar 5,5 mkr enligt följande:

- 3,5 mkr att bygga ett nytt bibliotek, Medborgarhuset.
- 1 mkr för ytterligare ökade resurser kulturskolan.
- 1 mkr för att utreda Gunnesgårds utveckling och service.

Flytt av ansvar mellan nämnder

- -0,3 mkr för utveckling av Embrace
- 0,2 mkr för att stärka tryggheten i Sigma

Utifrån nya prioriteringar har följande poster lagts till i budgeten:

- 0,6 mkr åren 2025 och 2026 för ökning av underhållsavgiften KSB
- 0,8 mkr för uteblivna statsbidrag kultur
- 1,5 mkr för flyttkostnader år 2026, tas bort året efter
- 2,5 mkr för kulturverksamheter Sigma C befintliga, omfördelning från KS

Tillskott för kapitaltjänster och drift enligt:

- 0,2 mkr år 2025 för utbyte belysningsstolpar Runbyspåret 2,9 km
- 0,5 mkr år 2025 för utbyte belysningsstolpar Kairospåret 7,3 km
- 0,5 mkr för ridhuset, etapp 3 (hyra)
- 0,4 mkr för ishallen omklädespaviljonger
- 2,3 mkr år 2024 för ofinansierade kapitaltjänster, år 2025 ytterligare med 0,7 mkr och år 2026 med 3,2 mkr
- 0,2 mkr för ofinansierade hyror och ytterligare 0,4 mkr år 2025 samt 5,5 mkr år 2026
- 0,4 mkr för ofinansierad drift år 2024 och ytterligare 0,1 mkr år 2025 samt 0,5 mkr år 2026

6.1.7.4 Volymer

6.1.7.4.1 Kultur- & fritidsnämnden

Verksamhet	Resultat 2022	Budget 2023	Budget 2024	Budget 2025	Budget 2026
Bibliotek, utlån	185 781	160 000	180 000	185 000	185 000
Bibliotek, öppettimmar	2 671	2 585	2 585	2 585	2 585

Verksamhet	Resultat 2022	Budget 2023	Budget 2024	Budget 2025	Budget 2026
Sigma, öppettimmar			1 623	1 623	1 623
Gunnes gård, besök	17 656	27 000	24 000	25 000	26 000
Gunnes gård, öppettimmar	1 035	1 200	1 200	1 200	1 200
Gunnes Gård, samverkanspartners	3	6	3	3	3
Kulturskolan, elever	880	930	950	950	1 000
Vilundabadet, besök	225 791	252 000	253 000	254 000	254 000
Fritidsgårdar, besök	33 402	41 000	41 000	41 000	41 000
- Varav kommunal regi, Fritidsgårdar besök	22 564	25 000	25 000	25 000	25 000
Fritidsgårdar, öppettimmar	5 580	6 150	6 150	6 150	6 150
- Varav kommunal regi, Fritidsgårdar öppettimmar	3 565	4 150	4 150	4 150	4 150
Naturskolan, klassbesök	104	120	130	135	140
Öppen ungdomsverksamhet Vega, besök	7 457	6 500	6 500	6 500	6 500
Öppen ungdomsverksamhet Vega, öppettimmar	1 137	1 250	1 250	1 250	1 250
Kostnadsnyckeltal					
Kostnad/utlån bibliotek	83	80	95	96	116
Kostnad/öppettimme bibliotek	5 757	6 225	6 653	6 885	8 317
Kostnad/besök, Gunnes gård	255	154	165	163	183
Kostnad/öppettimme Gunnes gård	4 358	3 456	3 304	3 405	3 965
Kostnad/elev kulturskolan	13 287	14 108	15 894	17 473	17 700
Kostnad/besök Vilundabadet	137	123	132	136	140
Kostnad/besök fritidsgårdar	254	324	244	252	259
- Varav kommunal regi, Kostnad per besökare	276	373	307	317	326
Kostnad/öppettimme fritidsgårdar	1 521	1 310	1 628	1 677	1 727
-Varav kommunal regi, kostnad per öppettimme	1 744	1 822	1 854	1 909	1 967

6.1.8 Bygg- och miljönämnden

6.1.8.1 Grunduppdrag

Nämnden är en myndighetsnämnd som ansvarar för bygglov, kart- och GIS, samt för prövning och tillsyn inom miljöskydd, hälsoskydd, smittskydd, livsmedel, alkohol/tobak, receptfria läkemedel, lotteriärenden, strandskydd samt vissa naturvårdsfrågor.

6.1.8.2 Uppdrag

Uppdrag	Startdatum	Slutdatum
Öka medborgarnytan och stärk kommunen som arbetsgivare (KS, Alla) <i>Nya digitala arbetssätt öppnar för fortsatta effektivitetsvinster. Dessa sker genom automatisering, utvecklad distansundervisning och effektiv lokalanvändning. Nya distansarbetsformer medför nya förutsättningar för ledar- och medarbetarskap samt kommunens framtida arbetssätt. En ny chefsprofil, ett ledarskapsprogram samt kompetensutveckling för att ta till sig nya arbetssätt ska tas fram.</i>	2022-01-01	2024-12-31
Vidta effektiva klimatåtgärder som stödjer den gröna omställningen (KS, Alla) <i>Stärk kommunens klimatarbete utifrån befintlig klimat- och energistrategi samt klimatbudget. KMHU, som är beredande organ till KS, fördelar avsatta medel utifrån gällande styrdokument.</i>	2024-01-01	2026-12-31
Förstärk det brottsförebyggande arbetet (KS, Alla) <i>Inom kommunens arbete mot brottslighet ska en genomlysning med att upptäcka och motverka fusk och oegentligheter inom respektive nämnds ansvarsområde genomföras. I uppdraget ingår att identifiera möjligheter till utveckling och föreslå en handlingsplan kring förstärkta åtgärder för att förebygga och upptäcka välfärdsbrottslighet.</i>	2024-01-01	2024-12-31

6.1.8.3 Budget

Resultaträkning (Mkr)	Resultat 2022	Årsbudget 2023	Årsbudget 2024	Årsbudget 2025	Årsbudget 2026
Intern Kommunersättning och särskilda medel (I)	17,6	19,9	21,1	21,4	21,8
Summa Intäkter	39	41,2	42,9	43,8	44,7
Summa Kostnader	-38,8	-41,2	42,9	43,8	44,7
Resultat	0,2	0	0	0	0

Tabellen med nya prioriteringar

Tillskott/avdrag	Budget 2024	Budget 2025	Budget 2026
Pris och lön	0,6	0,6	0,6
Effektiviseringar			
Generell effektivisering	-0,3	-0,3	-0,3

Förändring pris och lön och generella effektiviseringar

Kommunersättningen ökar med 0,4 mkr år 2024. Allmän pris- och lönekompensation 3,5 procent innebär 0,7 mkr för år 2024. För år 2025 och år 2026 ökar priskompensationer med 3,1 procent.

Nämnden åläggs ett generellt effektiviseringskrav år 2024 på 1,3 procent vilket motsvarar -0,3 mkr. Effektiviseringskravet för år 2025–2026 är 1,3 procent årligen.

Övriga förändringar

Bygg- och miljönämnden har inga övriga förändringar under perioden.

Utifrån nya prioriteringar har följande poster lagts till i budgeten:

- 0,7 mkr för försäljning och avgifter

6.2 Övriga nämnder

6.2.1 Överförmyndarnämnden

En gemensam överförmyndarnämnd finns för Sigtuna, Sollentuna, Upplands Väsby och Vallentuna kommuner. Verksamheten är lokaliserad i Sollentuna och personalen hör till kommunledningskontoret i Sollentuna kommun. Överförmyndarnämnden är tillsynsmyndighet för gode män, förvaltare och förmyndare.

6.2.1.1 Budget

Resultaträkning (Mkr)	Resultat 2022	Årsbudget 2023	Årsbudget 2024	Årsbudget 2025	Årsbudget 2026
Intern Kommunersättning och särskilda medel (I)	4,4	4,17	4,26	4,33	4,41
Summa Intäkter	4,5	4,21	4,3	4,38	4,46
Summa Kostnader	-4,2	-4,21	-4,3	-4,38	-4,46
Resultat	0,3	0	0	0	0

Tillskott/avdrag	Budget 2024	Budget 2025	Budget 2026
Pris och lön	0,15	0,13	0,13
Effektiviseringar			
Generell effektivisering	-0,05	-0,06	-0,06

Förändring pris och lön och generella effektiviseringar

Kommunersättningen avser Upplands Väsby del. Kommunersättningen ökar år 2024 med 0,09 mkr. Ökningen för priskompensation 3,5 procent ger 0,15 mkr. För år 2025 och 2026 ökar priskompensationen med 3,1 procent. Avdrag för effektiviseringskrav görs med 1,3 procent vilket motsvarar -0,05 mkr. Lika stor effektiviseringsprocent för år 2025–2026.

6.2.2 Räddningstjänst

6.2.2.1 Budget

Resultaträkning (Mkr)	Resultat 2022	Årsbudget 2023	Årsbudget 2024	Årsbudget 2025	Årsbudget 2026
Intern Kommunersättning och särskilda medel (I)	31,8	33,3	34	34,6	35,2
Summa Intäkter	32,1	33,3	34	34,6	35,2
Summa Kostnader	-32,3	-33,3	-34	-34,6	-35,2
Resultat	-0,2	0	0	0	0

Tillskott/avdrag	Budget 2024	Budget 2025	Budget 2026
Pris och lön	1,2	1,1	1,1
Effektiviseringar			
Generell effektivisering	-0,4	-0,4	-0,4

Förändring pris och lön och generella effektiviseringar

Kommunersättningen ökar 2024 med 0,7 mkr. Ökningen avser priskompensation 3,5 procent motsvarande 1,2 mkr, Under åren 2025–2026 ökar pris och lönekompensationen med 3,1 procent årligen. Avdrag görs med 1,3 procent effektiviseringskrav motsvarande -0,4 mkr. Effektiviseringskravet på 1,3 procent är lika stort för år 2025–2026.

6.2.3 Revision

Revisorerna prövar om verksamheten sköts på ett ändamålsenligt och från ekonomisk synpunkt tillfredsställande sätt, om räkenskaperna är rättvisande samt om nämndernas interna kontroll är tillräcklig.

6.2.3.1 Budget

Resultaträkning (Mkr)	Resultat 2022	Årsbudget 2023	Årsbudget 2024	Årsbudget 2025	Årsbudget 2026
Intern Kommunersättning och särskilda medel (I)	2	2	2,1	2,1	2,2
Summa Intäkter	2	2	2,1	2,1	2,2
Summa Kostnader	-1,9	-2	-2,1	-2,1	-2,2
Resultat	0,1	0	0	0	0

Tillskott/avdrag	Budget 2024	Budget 2025	Budget 2026
Pris och lön	0,04	0,04	0,04

Effektiviseringar			
Generell effektivisering			

Förändring pris och lön och generella effektiviseringar

Kommunersättningen ökar med 0,04. För revisionen är det bara pris- och löneökningar med 3,5 procent som ökar, vilket motsvarar 0,04 mkr. Inga effektiviseringskrav för revisionen.

6.3 Konsoliderade organisationer

6.3.1 AB Väsbyhem

6.3.1.1 Grunduppdrag

AB Väsbyhem är ett av kommunen helägt allmännyttigt kommunalt bostadsaktiebolag som verkar på marknaden i konkurrens med övriga bostadsföretag. Bolagets avkastningskrav motsvarar 3 % kommer inte kunna uppnås kommande planperiod. Sammantaget så handlar det främst om ökade räntenivåer och ett ökat kostnadstryck för verksamheten. Exempelvis handlar det om taxebundna kostnader (bland annat el och vatten), värme samt för avtal som följer utvecklingen för KPI. Hyresförhandling för nästkommande år är ej påbörjad och därmed finns ingen ökning av hyresintäkter med i prognos för resultatet vilket är helt i linje med hur bolaget brukar budgetera.

Fler färdigställda bostäder ger högre intäkter och förbättrar driftnettot. Det totala resultatet på sista raden ökar inte i samma takt som driftnettot då färdiga projekt ger ökade kostnader för avskrivningar och räntor. Särskilt ränteeffekten har blivit mer påtaglig och kombinerat med ökade byggkostnader/projektkostnader bidrar det till att resultatet på nedersta raden går ner mot noll under år 2026.

Bedömningen är att det budgeterade resultatet för år 2024 hamnar på 27,3mkr, för år 2025 på 10,1 mkr och år 2026 på 4,3 mkr.

6.3.1.2 Uppdrag

Uppdrag	Startdatum	Slutdatum
Trygghetsåtgärder i Väsbyhems bostadsområden (Väsbyhem) <i>Tillsammans med de boende inventera och åtgärda med mål om belysta, välsköta och hemtrevliga områden. Ökad gemenskap och sammanhållning som bonus. I samverkan med andra fastighetsägare bidra till den generella tryggheten i hela kommunen, genom utbildning, information och samhällsutveckling.</i>	2022-01-01	2024-12-31
Öka medborgarnyttan och stärk kommunen som arbetsgivare (KS, Alla) <i>Nya digitala arbetssätt öppnar för fortsatta effektivitetsvinster. Dessa sker genom automatisering, utvecklad distansundervisning och effektiv lokalanvändning. Nya distansarbetsformer medför nya förutsättningar för ledar- och medarbetarskap samt kommunens framtida arbetssätt. En ny chefsprofil, ett ledarskapsprogram samt kompetensutveckling för att ta till sig nya arbetssätt ska tas fram.</i>	2022-01-01	2024-12-31
Vidta effektiva klimatåtgärder som stödjer den gröna omställningen (KS, Alla)	2024-01-01	2026-12-31

Uppdrag	Startdatum	Slutdatum
<i>Stärk kommunens klimatarbete utifrån befintlig klimat- och energistrategi samt klimatbudget. KMHU, som är beredande organ till KS, fördelar avsatta medel utifrån gällande styrdokument.</i>		
Ny specialhall för gymnastik i Sigma (KSTFU, KFN, Väsbyhem) <i>Baserat på kommunstyrelsens lokalförsörjningsplan ska förutsättningarna för en ny specialhall för gymnastik i Sigma utredas. Detta som en del av kommunens satsning på social hållbarhet. Samverkan med Väsbyhem och andra aktörer ingår i uppdraget.</i>	2024-01-01	2024-12-31
Verksamhet för ökad social hållbarhet i Sigma centrum (KS, UBN, KFN, Väsbyhem) <i>Utifrån goda exempel från projektet Väsby Växlar Upp ska verksamheten i Sigma säkerställas. Ett utökat samarbete med Kulturskolan ska utredas. Syftet är att skapa ökad delaktighet i samhället som en del av kommunens satsning på social hållbarhet.</i>	2024-01-01	2026-12-31
Förstärk det brottsförebyggande arbetet (KS, Alla) <i>Inom kommunens arbete mot brottslighet ska en genomlysning med att upptäcka och motverka fusk och oegentligheter inom respektive nämnds ansvarsområde genomföras. I uppdraget ingår att identifiera möjligheter till utveckling och föreslå en handlingsplan kring förstärkta åtgärder för att förebygga och upptäcka välfärdsbrottslighet.</i>	2024-01-01	2024-12-31

6.3.1.3 Budget

Resultaträkning	Resultat Mkr 2022	Årsbudget M kr 2023	Årsbudget M kr 2024	Årsbudget M kr 2025	Årsbudget M kr 2026
Resultat	39,1	26,1	27,3	10,1	4,3

6.4 Ej konsoliderade organisationer

Kommunalförbundet Brandkåren Attunda (ägarandel 16,5 %) bildades i maj 1997.

Medlemskommuner är Knivsta, Järfälla, Sigtuna, Sollentuna, Upplands-Bro och Upplands Väsby. Syftet med förbundet är att genom samverkan inom räddningstjänsten förstärka det förebyggande arbetet, öka

effektiviteten i utryckningsverksamheten samt att minska kostnaderna. På uppdrag av medlemskommunerna kan brandkåren också hantera tillsyn/tillstånd för explosiva varor. Brandkåren Attunda har tillsammans med kommunerna upprättat en nollvision avseende bränder och olyckor.

Söderhalls Renhållningsverk AB (SÖRAB) (ägarandel 10 %) är ett regionalt avfallsbolag i norra Stockholms län som ägs av kommunerna Danderyd, Järfälla, Lidingö, Sollentuna, Solna, Stockholm, Sundbyberg, Täby, Upplands Väsby och Vallentuna. SÖRAB bildades 1978. Sedan maj 1998 är SÖRAB miljöcertifierat enligt ISO 14001 och från och med 2018 även enligt ISO 9001. Bolagets uppdrag är att på ett miljöriktigt och rationellt sätt ta hand om det hushållsavfall som uppkommer i samtliga ägarkommuner förutom Stockholm samt även verksamhetsavfall från företag i regionen.

Käppala (ägarandel 8,5 %) producerar rent vatten och näring. Syftet med förbundets verksamhet är att rena avloppsvatten för elva medlemskommuner norr om Stockholm. Förutom rent vatten i sjöar och åar ger reningsprocessen dessutom en bonus i form av användbara restprodukter – slam och biogas. Käppalaförbundet har beviljats fortsatt och utökad verksamhet av miljöprövnings-

delegationen inom Länsstyrelsen i Stockholms län. Beslutet medför att en fungerande avloppsvattenrening säkerställs för förbundets medlemskommuner under de kommande 25–30 åren, samtidigt som de krav som ställs på verksamheten enligt miljöbalken och andra speciallagar och förordningar uppfylls.

Norrvatten (ägarandel 7,3%) är ett kommunalförbund som producerar och distribuerar dricksvatten av hög kvalitet till 14 medlemskommuner med stark expansion i norra Storstockholm. 600 000 människor, flera stora sjukhus samt Arlanda flygplats är beroende av att Norrvatten garanterar ett hälsosamt dricksvatten och därmed möjliggör regionens utveckling. Norrvatten är Sveriges fjärde största dricksvattenproducent. Vattenverk, Görvålverket, ligger vid Mälaren i Järfälla kommun.

Stockholmsregionens Försäkring AB (SRF) (ägarandel 3,6 %) bildades 2008. Medlemmar är 21 av kommunerna i Stockholms län. SRF:s syfte är att i samarbete med kommunerna samordna upphandling och förvaltning av samlade försäkringslösningar på ett rationellt och kostnadseffektivt sätt. SRF är ett aktivt verktyg och ett stöd för kommunal riskhantering med målet att på ett optimalt sätt minska skador, förluster och störningar och att skapa effektiva, trygga och säkra kommuner. Bolaget ska tillföra kommunerna ökad kompetens inom försäkringsområdet och vara en resurs inom riskhantering, skadeförebyggande och försäkring. I egenskap av försäkringsaktiebolag står SRF under Finansinspektionens tillsyn.

Kommuninvest i Sverige ansvarar för svenska kommuners och landstings samordnade upphandling av finansiering och ägs av 294 kommuner och landsting. Kommuninvest främjar finansverksamhet genom stabil och kostnadseffektiv finansiering, finansiell rådgivning, kunskapsutveckling och samverkan. Kommuninvest är kommunsektorns största kreditgivare och Sveriges sjätte största kreditinstitut. Upplands Väsby kommun är medlem i Kommuninvest sedan 2010.

Samordningsförbundet Sollentuna-Upplands Väsby-Sigtuna (ägarandel 6,8 %), samverkan mellan Försäkringskassan, Arbetsförmedlingen samt tre kommuner - Upplands Väsby, Sollentuna och Sigtuna, bildades 1 juni 2017 och är ett av åtta samordningsförbund i Stockholms län.

Förbundet gör det möjligt för myndigheter att samverka kring personer som behöver olika slags stöd för att kunna börja arbeta eller studera, genom insatser som kompletterar myndigheternas ordinarie sådana. Verksamhet utgår ifrån lagen om finansiell samverkan, den s.k. Finsamlagen, från 2003.

7 Investeringar för tillväxt och kvalitet

Upplands Väsby som tillväxtkommun och ett attraktivt val av bostads- och verksamhetsort fordrar ett fokus på investeringar som främjar samhällsutveckling i form av nya bostäder och infrastruktursatsningar. Genom strategisk markexploatering och fastighetsutveckling i kombination med investeringar, eftersträvas och åstadkoms maximalt resursutnyttjande för att på så vis minska behovet av extern finansiering.

De senaste åren har kommunen successivt ökat volymen för såväl tillväxt- som kvalitetshöjande investeringar. Båda formerna är centrala i kommunens utveckling och det krävs en balanserad nivå för att fortsättningsvis uppnå målet om god ekonomisk hushållning. Tillväxtinvesteringar är en nödvändighet för att fortsätta ge kommunen möjligheter att växa och nå visionen om 63 000 invånare år 2040. Finansiering sker till stor del via framtida exploateringsintäkter och på sikt med ökade skatteintäkter genom fler kommuninvånare. Kvalitetshöjande investeringar är åtgärder som antingen

förlänger livslängden på en tillgång eller bidrar till ökad upplevd kvalitet för Väsbybor. Dessa investeringar finansieras av skattemedel och föranleder även ökad driftskostnad för den verksamhet som får nytta av investeringen vilket i sin tur finansieras av skattemedel.

Det finns en hög planberedskap för kommande år som medger fortsatt nybyggnation och flera stora bostadsutvecklingsprojekt befinner sig i olika skeden i samhällsbyggnadsprocessen, till exempel Fyrklövern och Väsby Entré. Investeringsbudgeten år 2024–2026 har anpassats att generera tillväxt och skapa förutsättningar för bostadsbyggande i enlighet med de planer som ligger samt det aktuella läget på bostadsmarknaden, i vissa fall innebär det tidsförskjutningar. I flera av de aktuella planerna är kommunens bostadsbolag Väsbyhem en viktig part, förutom privata intressenter. För kommande år planeras ett antal större projekt där det är av stor vikt att få fler aktörer delaktiga både för genomförande, finansiering och att säkerställa de samhällsfunktioner som behövs i planområdet.

Behovet av bostäder och fortsatt samhällstillväxt på lite längre sikt än kommande treårsperiod kräver redan nu att nya samhällsutvecklingsprojekt initieras. Med anledning av det är inriktningen att under kommande treårsperiod inleda och i vissa fall fortsätta utredningar för potentiella områden. En avgörande faktor när dessa utredningar kan inledas och fullföljas är utrymme i budget för samhällsutveckling samt prioriteringsordning. 6,3 mkr har avsatts för prioriterade kommunala projekt som behöver fortsatta utvecklingsmedel:

- Väsby Entré
- Fyrklövern 1 och 2
- Optimus

Investeringsutgifter 2023

Prognosen för investeringsutgifterna för 2023 beräknas till cirka 538 mkr och är lägre än budget om 731,3 mkr (inklusive ombudgeteringar) vilket motsvarar en genomförandegrad om cirka 74 %.

Budget 2024–2026

För budgetperioden 2024–2026 beräknas utgifterna till cirka 2 618,9 mkr och de fördelas enligt följande; 948,8 mkr (år 2024), 752,7 mkr (år 2025) och 917,4 mkr (år 2026). Investeringarna beräknas under perioden från exploateringar 570 mk samt anslutningsavgifter gällande VA 19,6 mkr.

Investeringar per nämnd och utskott

Nämnd, mkr	2024	2025	2026	Summa 2024–2026
Teknik- och fastighetsutskottet	885,1	707,2	860,6	2 452,9
Bygg- och miljönämnden	0,0	0,0	0,2	0,2
Kommunstyrelsen	16,5	16,5	16,5	49,5
Familjerättsnämnden	0,1	0,1	0,1	0,3
Utbildningsnämnden	6,0	3,6	11,9	21,5
Omsorgsnämnden	15,3	5,2	3,2	23,7
Kultur- och fritidsnämnden	25,8	20,1	24,9	70,8
Summa	948,8	752,7	917,4	2 618,9

Tab. 9 Investeringar per nämnd och utskott.

Investeringsutgifterna delas upp i olika investeringsområden: fastigheter där energiåtgärder inkluderas, IT, inventarier och övrigt, gator med vägar och parker inom och utanför exploateringsområden samt VA inom och utanför exploateringsområden.

Den allra största delen av investeringarna sker inom ramen för teknik- och fastighetsutskottet där investeringar såväl i fastigheter, gator, vägar och parker som VA ligger. Investeringar i IT, inventarier och övrigt fördelar sig på andra nämnder samt en liten del också på teknik- och fastighetsutskottet.

Fastigheter 1 252 mkr

Fastighetsinvesteringar är uppdelade i sex områden med tydlig prioritet på skol- och förskolelokaler, omsorgslokaler, kultur- och fritidslokaler, övriga lokaler, energiåtgärder samt planerat underhåll. Kommunens strategiska lokalförsörjningsplan har under 2020 uppdaterats i och med kommunens nya befolkningsprognos och välfärdsnämndernas kapacitetsbedömningar och behov av lokaler och anläggningar har justerats utifrån detta.

Inom skol- och förskolelokaler finns totalt investeringsmedel om 441,5 mkr. Medel finns avsatta för uppförandet av en ny grundskola på Smedsgärdet. Arbetet med att ersätta Vikskolan med tillhörande sporthall genomförs under perioden. När det gäller förskolor så planerar kommunen att bygga nya enheter Väsby Entré. Externa aktörer kommer att bygga förskolor i centrala Väsby och västra Väsby.

Totalt 125 mkr i investeringsmedel finns under perioden för att färdigställa tillagningskök för ökad måltidskapacitet inom förskola och grundskola som en följd av de tidigare utredningar som har sett över alla kök i kommunägda verksamhetslokaler. Utredningen visade att det fanns ett antal kök som behövde underhåll och medel för det ändamålet finns avsatta. I övrigt finns investeringsmedel för hyresgästpassningar för att tillmötesgå hyresgästernas önskemål av åtgärder samt förbättring av utemiljön för skolor och förskolor.

Investeringar i kultur- och fritidsanläggningar beräknas till totalt 548 mkr, utav dessa ligger 44 mkr på kultur- och fritidsnämnden. En större investering i sporthall i Vik har påbörjats och planering för en gymnastikhall i centrala delarna av kommunen, en fullstor hall i västra Väsby och en ny sporthall Runbyskolan står för en stor del av budgeten. Ridhuset etapp 3 har efter upphandling blivit dyrare med 7,2 mkr. Investeringar sker även i spontanidrottsanläggningar. Det planeras även för underhållsinvesteringar.

Investeringar i övriga lokaler avser standardförbättringar initierade av hyresgäst och investeringar i olika energiåtgärder fortsätter för att spara energi i kommunens lokaler.

Införandet av komponentavskrivning har lett till att en större del av planerat underhåll har flyttats från driftbudget till investeringsbudget och finns därmed med som en årlig post i investeringsbudgeten. Till följd av överflyttat ansvar för genomförandet av planerat inre underhåll från hyresgäst till fastighetsägaren samt behov av att arbeta bort en uppbyggd underhållsskuld finns 166,3 mkr avsatta för perioden.

Gator, vägar och parker 1017 mkr

Investeringar inom gator, vägar och parker delas upp i exploateringsområden med 798 mkr och investeringar som inte hör till exploateringsområden med 249 mkr.

För investeringar inom exploateringsområdet centrala Väsby ligger tyngdpunkt på Fyrklövern, Optimus, Messingen, Hasselnöten och Väsby Entré. Inom exploateringsområdet västra Väsby

slutförs investeringarna i Eds Allé och Prästgårdsmarken. I östra Väsby pågår utveckling av Wijk Oppgård, Norra nordanvägen och Östra Frestaby.

För investeringar utanför exploateringsområden är det framförallt byte till nya belysningsstolpar, underhållsinvesteringar av gator och gc-vägar och nybyggnad av gc-vägar som pågår. I budgeten för planperioden avsätts investeringsmedel om 16 mkr för att möjliggöra säkra hämtnings- och lämningsplatser vid skolor i kommunen. Det avsätts även 15 mkr för att skapa rena, trivsamma och ljusa offentliga rum för Väsbyborna. I park utanför exploatering föreslås fortsatta investeringar i utveckling av rekreations- och upplevelsestråk, Biologiska torg och fornparcsprojektet.

Vatten och Avlopp 225 mkr

Investeringar inom området vatten och avlopp som ingår i exploateringsområden uppgår till 126 mkr och investeringar utanför exploateringsområden till 99 mkr.

Investeringar i nya VA-ledningar inom exploateringsområden avser de exploateringsområden som har berörts ovan; Fyrklövern 2, Hasselnöten, Optimus och Väsby Entré. VA investeringar utanför exploateringsområden avser reinvesteringar för behållande av nätstandard, av dagvattenanläggningar och pumpstationer samt nya servisledningar som är en direkt följd av bostadsbyggande. Inom flerårsperioden genomförs även ett projekt som avser byggnation av vattenkiosker i syfte att skapa hämtställen för vatten för företag. Det ska byggas fem vattenkiosker, en i varje kommundel, för att underlätta hämtning.

IT, inventarier och övrigt 124,4 mkr

Investeringarna omfattar för kommunstyrelsen IT-investeringar, infrastruktur och övriga inventarier. Inventarier inkluderar behov utifrån beställningar av förskole- och skollokaler och övriga kontor i kommunen. För området miljöinvestering avsätts årligen 10 mkr under planperioden för klimatåtgärder. Dessa investeringar ska beredas av klimat, miljö och hållbarhetsutskottet och investeringsmedlen beslutas av kommunstyrelsen.

Investeringar i Koncernen

Kommunens bostadsbolag AB Väsbyhem fortsätter att bidra till tillväxt genom att i första hand erbjuda nyproducerade hyreslägenheter. Målet är att framställa 100 inflyttningsklara lägenheter i snitt per år och nuvarande långtidsplanering ser ut att kunna uppfylla det målet. Ett ökat kostnadsläge och högre räntor gör dock att beredskap för förändringar i projektportföljen kan bli nödvändiga framöver. Inom kort planeras byggstart i Eds Allé av cirka 160 lägenheter. Produktion beräknas pågå fram till 2025. Under perioden planeras även projekten Soltäppan i Fyrklövern med 87 lägenheter respektive Hasselnöten med cirka 100 lägenheter att påbörjas.

Under perioden tillkommer projekt i Optimus, Sigma samt senare etapper inom Fyrklövern och Väsby Entré. Under planperioden sker i huvudsak planering och projektering.

För perioden planeras investeringar inom intervallet 1 300 – 1 800 mkr beroende på vilken genomförandegrad (75 % eller 100 %) som används.

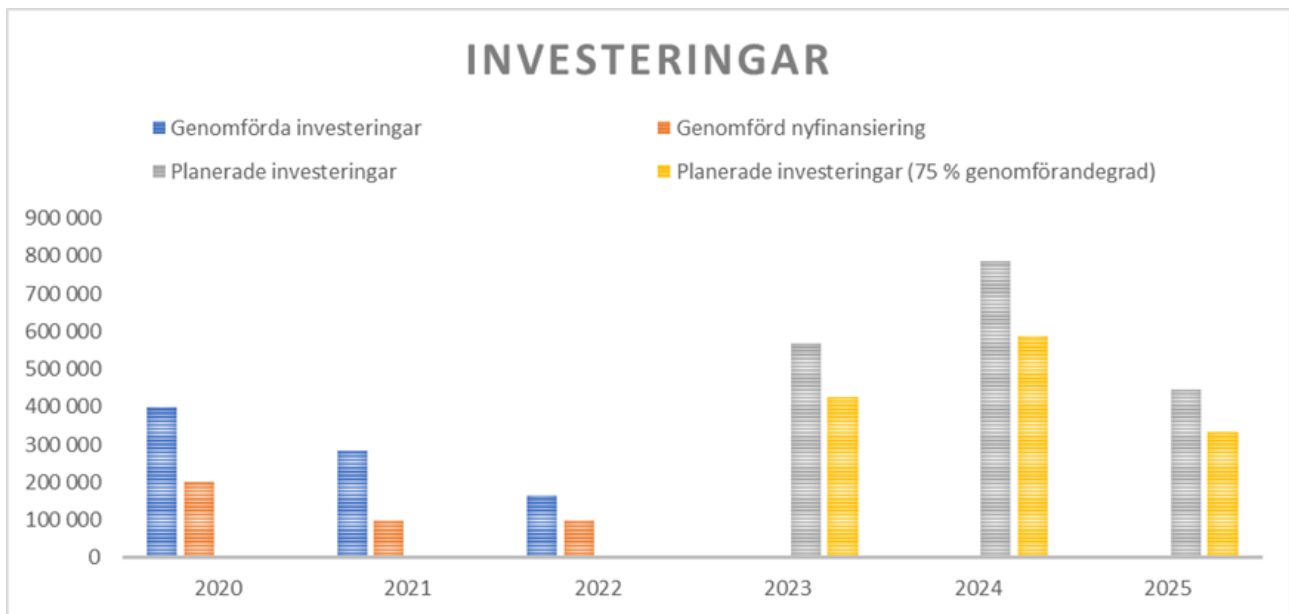


Fig. 7 Planerade investeringar under planperioden.

Investeringsbudget per investeringslag

Investeringar, mkr	2024	2025	2026	Summa 2024-2026
Planerat underhåll fastigheter	33,3	30,0	31,0	94,3
Planerat underhåll fastigheter HG	24,0	24,0	24,0	72,0
Skol- och förskolelokaler	174,0	158,6	108,8	441,5
Boende, omsorgslokaler	2,5	2,5	2,5	7,5
Kultur- och fritidslokaler och anläggningar, ej KFN	277,0	107,1	163,8	547,9
Kultur- och fritidslokaler och anläggningar, KFN	18,8	14,1	11,3	44,2
Övriga lokaler	11,0	12,0	7,0	30,0
Energisparåtgärder	9,9	0,0	5,0	14,9
Summa fastigheter och lokaler	550,5	348,4	353,4	1 252,3
Centrala Väsby	193,4	209,3	363,4	766,1
<i>varav Fyrklövern</i>	<i>72,4</i>	<i>34,5</i>	<i>13,5</i>	<i>120,4</i>
<i>varav Fryklövern parkeringsgarage</i>	<i>78,2</i>	<i>34,4</i>	<i>0,0</i>	<i>112,5</i>
<i>varav Väsby entré</i>	<i>15,0</i>	<i>82,0</i>	<i>254,6</i>	<i>351,6</i>
Västra Väsby	2,5	0,1	0,0	2,6

Östra Väsby	16,8	10,3	2,5	29,6
Summa gator, vägar, park inom exploateringsområden	212,7	219,7	365,9	798,3
Gator, vägar, gc-väg utanför exploateringsområden	69,8	65,7	71,8	207,2
Miljöinvestering och naturskydd i kommunens skogsmark	2,0	2,0	2,1	6,1
Park utanför exploateringsområden	3,0	2,0	0,5	5,5
Summa gator, vägar, park utanför exploateringsområden	74,8	69,7	74,4	218,8
IT-investeringar	6,0	6,0	6,0	18,0
Övriga inventarier	40,1	26,0	40,3	106,4
Summa inventarier	46,1	32,0	46,3	124,4
Summa skattefinansierad verksamhet	884,1	669,7	840,0	2 393,8
Centrala Väsby	25,2	48,7	41,7	115,6
Västra Väsby	0,0	0,0	0,0	0,0
Östra Väsby	8,7	1,8	0,0	10,5
Summa VA inom exploateringsområden	33,9	50,5	41,7	126,1
VA utanför exploateringsområden	30,7	32,5	35,7	98,9
Summa VA utanför exploateringsområden	30,7	32,5	35,7	98,9
Summa VA-verksamhet	64,6	83,0	77,4	225,0
Summa investeringar	948,8	752,7	917,4	2 618,9
* Mot bakgrund av konjunkturläget kommer investeringsnivåer att ses över.				

8 Balansbudget

Mkr	Budget 2023	Bokslut 2022	Prognos 2023	Budget 2024
Tillgångar				
Anläggningstillgångar	3 759	3 535	3 763	4 327
Omsättningstillgångar	350	594	377	367
varav kassa	0	89	0	0
Summa tillgångar	4 109	4 129	4 140	4 694
Eget kapital, avsättningar och skulder				
Eget kapital	2 026	2 147	1 967	1 998
Avsättningar för pensioner	321	365	418	487
Övriga avsättningar	90	63	65	67
Långfristiga skulder	1 120	1 021	1 429	1 962
varav bankskuld	900	750	1 200	1 600
Kortfristiga skulder	552	533	261	180
Summa eget kapital, avsättningar och skulder	4 109	4 129	4 140	4 694

8.1 Soliditet

Kommunens starka resultat de senaste åren innebär att soliditeten inklusive pensionsförpliktelser har stärkts. Kommunens soliditet år 2023 prognostiseras dock hamna på 28 procent vilket är något lägre än kommunens uppsatta soliditetsmål på 30 procent. För år 2024 och med det budgeterade resultatet kommer soliditeten att försämrats ytterligare något och hamna på cirka 26 procent. För planperioden år 2024–2026 kommer soliditeten att ligga på ett snitt av 26 procent.

8.2 Låneskuld och borgensram

Låneram för kommunkoncernen och bolag ska i enlighet med antagen finanspolicy och finansiella föreskrifter årligen anges i samband med Flerårsplan och budget.

Låneram	Beslutad 2023	Budget 2024	Budget 2025	Budget 2026
Upplands Väsby kommun	1 200	1 600	1 900	1 900
AB Väsbyhem	2 660	3 210	3 510	4 080
Koncernens låneram	3 635	4 610	5 260	5 980

Borgen

Borgensramen är densamma som låneramen i tabellen ovan för AB Väsbyhem. En borgensavgift om 0,45 procent av lånesumman erläggs till kommunen.

9 Kommunfullmäktiges beslut

Kommunstyrelsen föreslår att kommunfullmäktige beslutar enligt följande:

1. fastställa nämnders/styrelser/utskotts kommunersättningar 2024 i enlighet med kommunstyrelsens förslag,
2. anta kommunstyrelsens förslag till investeringar,
3. utdebiteringen för år 2024 lämnas oförändrad, det vill säga 19,42 kronor per skattekrona,
4. anta kommunstyrelsens förslag till resultatbudget,
5. fastställa kommunens lånetak till 1 600 000 000 kronor år 2024,
6. kommunstyrelsen under år 2024 har rätt att omsätta lån, dvs. låna upp motsvarande belopp på de lån som förfaller till betalning under år 2024,
7. fastställa kommunkoncernens låneram 2023 till 4 610 000 000 kronor. Låne- och borgensram för AB Väsbyhem är 3 210 000 000 kronor,
8. såsom för egen skuld ingå borgen för AB Väsbyhem låneförpliktelser upp till ett totalt högsta lånebelopp om 3 210 000 000 kronor, jämte därpå löpande ränta och kostnader,
9. fastställa att borgensavgiften 2024 för kommunens helägda bostadsföretag skall vara 0,45 procent av utnyttjad borgenssumma,
10. fastställa principerna för kommunens ledningssystem,
11. fastställa kommunfullmäktiges mål i enlighet med kommunstyrelsens förslag,
12. i övrigt anta det av kommunstyrelsen upprättade förslaget till flerårsplan med budget för år 2024–2026,
13. ge nämnder, styrelser och utskott, inklusive AB Väsbyhem, uppdrag enligt kommunstyrelsens förslag,
14. uppdra till styrelser, nämnder och utskott att för 2024 besluta om sina verksamhetsplaner, om möjligheten finns, med budget senast i december 2023.
15. bemyndiga ekonomidirektören att göra de tekniska justeringar som kan behöva vidtas inom flerårsbudgetens ram.