



FLERÅRSPLAN MED BUDGET 2016–2018

Kommunfullmäktige den 15 juni 2015

Reviderad i kommunfullmäktige den 23 november 2015



Upplands Väsby
kommun



INNEHÅLL

KAPITEL 1	Kommunalråden har ordet	5
KAPITEL 2	Kommunfullmäktiges övergripande mål 2015–2017	6
	Perspektivet Kund	8
	Perspektivet Samhälle och miljö	12
	Perspektivet Medarbetare	15
	Perspektivet Ekonomi	16
KAPITEL 3	Så når vi målen	18
KAPITEL 4	Förutsättningar inför 2016–2018	22
	Omvärldsfaktorer	22
	Befolkningsutveckling	24
	Ekonomiska förutsättningar	25
KAPITEL 5	Resultatbudget 2016–2018	27
KAPITEL 6	Nämndernas uppdrag och budget	30
KAPITEL 7	Investeringar för tillväxt och kvalitet	43
KAPITEL 8	Finansiering och balansbudget	48
KAPITEL 9	Koncerngemensam verksamhet	49
KAPITEL 10	Uppdrag till styrelser, nämnder och bolag	50
KAPITEL 11	Kommunfullmäktiges beslut	51
	Bilagor	
	1 Organisation	52
	2 Ägardirektiv AB Väsbyhem	53



Kommunalråden har ordet

I UPPLANDS VÄSBY LEVER BARNEN under lika villkor och lämnar skolan väl rustade för framtiden. De äldre har en meningsfull vardag och, när de så behöver, vård i stimulerande miljöer under trygga förhållanden till hög kvalitet. I vår kommun ska funktionsnedsättning aldrig vara ett hinder för att kunna leva ett rikt och aktivt liv.

I vårt Upplands Väsby får ungdomar sin första bostad för att kunna ta det första, viktiga steget ut i vuxenlivet. Män och kvinnor lever sida vid sida med likvärdiga livsvillkor. Här ska medborgarna känna sig trygga när de rör sig i kommunen, går i skolan eller lever i en utsatt relation.

I vår kommun upplever företagaren ett gott klimat och vågar anställa. I vårt Upplands Väsby är vi alla med och bidrar till en rättvisare värld och ett hållbart samhälle med klimatsmarta lösningar.

I vår budget inför den kommande mandatperioden har skolan högsta prioritet. Vi ska höja resultaten i skolan genom investeringar i kunskap och lärande, genom mindre klasser för de minsta barnen och genom att utjäma de sociala skillnaderna. Förskolans viktiga roll i det livslånga lärandet ska uppmärksammas. Barns rätt till minst 30 timmars förskola, oavsett föräldrarnas sysselsättning, skall införas från och med september i år. Lärarnas viktiga uppgift ska uppmärksammas. Det blocköverskridande samarbetet "Ett lärande Väsby" fortsätter.

VI VILL BRYTA DET UTANFÖRSKAP som arbetslösheten innebär. Vi ska vidta de åtgärder som behövs och söka de samarbeten som är nödvändiga för att skapa fler jobb. Det gör vi genom att skapa goda förutsättningar och villkor för näringslivet. Vi vill vara en attraktiv kommun för de företag som önskar etablera sig här. Särskilt viktigt är det att ungdomar får en möjlighet att träda in på arbetsmarknaden. Därför utlovar vi en sommarjobbgaranti för kommunens ungdomar. Vi strävar efter att arbetslösa ungdomar ska garanteras ett jobb, praktik eller utbildning inom 90 dagar.

Vi ska möta efterfrågan på bostäder. I Upplands Väsby ska det vara möjligt att flytta hemifrån som ung vuxen, att hitta en bostad som passar en växande familj eller att flytta in i bostäder med högre service och trygghet när man blir äldre. Därför planerar vi för mer än 1 200 nya bostäder under mandatperioden. I Fyrklövern kommer en variation av bostäder i olika upplåtelseformer byggas, i Eds allé uppförs familjevänliga småhus och runt Järnvägsparken, nära kollektivtrafiken, byggs små hyreslägenheter för ungdomar och studenter.

I ETT HÅLLBART SAMHÄLLE lever män och kvinnor under likvärdiga villkor. Kön borde aldrig vara den avgörande faktorn som avgör om du känner dig trygg, har god hälsa eller en inkomst du kan leva på. Kommunen är en viktig aktör och pådrivare. Jämställdhetsperspektivet ska genomsyra alla verksamheter och alla beslut.

Vård- och omsorg ska hålla hög kvalitet, oavsett om den sker i kommunal eller privat regi. Äldre och funktionsnedsatta som befinner sig i behov av särskilt boende ska erbjudas en plats. Vi ska under hösten 2015 öppna äldreboendet Brobacken med 76

nya platser. Under mandatperioden ska vi planera och bygga för fler boende för funktionsnedsatta.

Klimatomställningen ska tas på allvar och kommunen är en viktig aktör för klimatsmarta lösningar. Upplands Väsby ska fortsatt arbeta med långsiktigt miljöarbete och vara en av landets främsta kommuner inom miljö- och hållbarhetsarbete. Maten som serveras i våra boenden och skolor håller en hög kvalitet med högt ställda miljökrav.

UPPLANDS VÄSBYS MEDBORGARE ska känna att deras röst tas på allvar. Demokratin ska fördjupas och utvecklas. Satsningar som stärker möjligheten till medborgarförslag, dialoger, medbestämmande och brukarinflytande ska prioriteras. Föreningsliv och civilsamhällets aktörer är viktiga för att skapa samhörighet och trygghet. Vi verkar för likabehandling på samhällslivets alla områden och mot diskriminering.

Upplands Väsby behöver ett rikt kultur- och fritidsliv som ger tillgång till idrottsutövande och eget kulturellt skapande. I december 2015 invigs kommunens nya kulturhus vid messingen. En ny tennisanläggning i Stora Väsby kommer att uppföras, en ny ridanläggning i Sättra planeras och Vilundaparken ska utvecklas. I Vilundaparken och på Smedsgärdstomten utvecklas möjligheten till en kombination av ett attraktivt boende och ett aktivt idrotts- och friluftsliv.

Upplands Väsby är en självklar aktör i en växande Stockholmsregion och attraktiviteten för kommunen ska fortsatt öka. Vi är stolta över att lägga fram en budget som historiskt är en av kommunens största investeringar i samhällsutvecklingen. Väsby Entré kommer att förverkligas och en expansion av tätorten kommer ske söderut genom stadsmässig bebyggelse i Älvsundadalen. Medborgarna ska ha tillgång till såväl bostadsnära parker som orörd natur. Kommunens översiktsplan visar riktningen för Upplands Väsby.

UPPLANDS VÄSBY FORTSÄTTER med en ansvarsfull ekonomi och gör kloka investeringar för framtiden, med fortsatt tydliga prioriteringar och väl valda avvägningar. Nu tar vi stora steg för att bygga framtidens Väsby.

Mathias Bohman,

Kommunstyrelsens ordförande Socialdemokraterna

Ann-Christin Martens,

Kommunalråd för Socialdemokraterna

Lars Valtersson,

Kommunalråd för Miljöpartiet

Anders Rosén,

Kommunalråd för Vänsterpartiet

Roland Storm,

Kommunalråd för Väsby Bästa

2. Kommunfullmäktiges övergripande mål 2016–2018

Kommunfullmäktiges mål och färdriktning för Upplands Väsby kommun baseras på den flerårsplan som fastställdes av fullmäktige i december 2014 och bygger på den politiska plattformen *Nystart för Väsby* mandatperioden 2015–2018.

Vision Väsby stad 2040

– Där färgstarka människor möts

Väsby arbetar efter en vision med sikte på år 2040. Kommunfullmäktiges mål syftar till att förverkliga visionen.

Visionen beskriver bland annat Väsby som en växande stad med folkliv, företag och boende som präglas av mångfald, variation, hållbarhet, grönska och livskvalitet.

I ett lärande Väsby når alla elever sin fulla potential och skolorna i Väsby har en hög lägstanivå. På Väsbyns skolor råder en kultur som ger eleven kunskaper, självförtroende och livsglädje. Väsby är lätt att nå, kul att vistas i och en plats du gärna återvänder till. Nytränkande, mod och medskapande är en viktig del i utvecklingen. Väsby är en stad med hjärta, en trygg, vänlig och öppen plats att bo, leva och verka i. Här är det enkelt för alla att aktivt delta i samhället oavsett vem du är eller var du befinner dig i livet.

Hållbar och attraktiv kommun

Upplands Väsby ska visa vägen till ett *hållbart samhälle*. Ambitionen ska omfatta hela kommunen som geografisk yta och bidra till att skapa ett miljömässigt, socialt och ekonomiskt hållbart samhälle.

Skolan är kommunens mest prioriterade område. Skolan i Väsby ska vara likvärdig och oberoende av vilken utförare som eleven väljer möts alla elever av höga förväntningar vilket ger varje elev förutsättningar för maximalt lärande. Väsbyns skolor har en kultur som ger eleven kunskaper, självförtroende och livsglädje. För att nå målet har alla partier i kommunstyrelsen gått samman om projektet Ett lärande Väsby.

För att säkerställa den gemensamma välfärden behöver *Väsby växa*. Utvecklingen sker genom ett hållbart byggande med ett stort och varierat utbud, med möjlighet till boende i stadsmiljö eller naturnära. Inriktningen mot att utveckla Väsby stad, en ny stad nära Stockholm, är kommunens medvetna val för att svara upp mot krav och förväntningar från boende, företag och inflyttare. Vägen mot stad sker i samklang med att kommunen ska vara ett föredöme och pådrivare av hållbar utveckling i samhället samt skapa förutsättningar för alla att delta i samhällsutvecklingen.

Kommunen har höga ambitioner när det kommer till *arbete och näringsliv*. Med ett utav landets bästa näringslivsklimat finns goda förutsättningar för företag att växa och etablera sig i kommunen. En växande arbetsmarknad gynnar medborgarna och gör det möjligt för alla att arbeta. Kommunen har en viktig uppgift att stödja och underlätta för alla att få ett jobb.

Kommunen ska kännetecknas av att varje människa, oavsett kön eller andra av lagen definierade diskrimineringsgrunder, har samma förutsättningar att forma samhället och sina egna liv. I kommunens *välfärdstjänster* får alla ett gott bemötande och en service av hög kvalitet. Kommunens arbete med folkhälsan syftar

till att skapa förutsättningar för god hälsa på lika villkor samt främja ett aktivt liv. Ett systematiskt kvalitetsarbete pågår i hela kommunkoncernen vilket ger en ständig utveckling av kommunens verksamhet. Ett av målen har även varit att nomineras till Sveriges kvalitetskommun 2013. När detta mål nu är uppfyllt vill vi fortsätta att vara en ledande kvalitetskommun, utveckla kvalitetsarbetet ännu mer och siktar på att bli Sveriges kvalitetskommun 2017. Kommunen har inlett ett samarbete med Institutet för kvalitetsutveckling (SIQ) i syfte att utveckla kvalitetsarbetet.

Hela kommunkoncernen är sedan 2010 miljöcertifierad enligt ISO 14001. Systematiken och bredden i miljöarbetet har resulterat i att Upplands Väsby blev utsedd till Sveriges miljöbästa kommun 2013 och målet är att fortsatt vara *ledande inom miljöområdet*. För att lyckas med detta arbetar Upplands Väsby kommun strategiskt och långsiktigt för att minska miljö och klimatpåverkan tillsammans med alla som bor och verkar i Upplands Väsby.

För att involvera Väsbyborna i samtal och möjliggöra inflytande använder sig kommunen av *medborgardialog* och *medborgarförslag*. Målet är att alla aktivt kunna delta i samhället oavsett vem du är eller var du befinner dig i livet.

Ett lärande Väsby

Skolresultaten i Sverige har försämrats under många år i jämförelse med andra länder. I Upplands Väsby har skolresultaten under en lång tid varit lägre än förväntat utifrån kommunens sociala och ekonomiska struktur. För att bryta trenden beslutade kommunstyrelsen att genomföra ett treårigt (2014–2016) kommunövergripande kvalitetsutvecklingsprojekt inom utbildningsområdet med målet att förverkliga kommunens vision om ett lärande Väsby. Projektet leds av en politisk styrgrupp med representanter för alla partier i kommunstyrelsen och en tjänstemannastyrgrupp med representanter för kommunledningen och utförare, kommunala såväl som privata. Projektet omfattar både kommunala och fristående förskolor och skolor. Syftet är att från förskola till gymnasium lägga en stabil grund för en långsiktig skolutveckling med målet att alla elever ska vara godkända i alla ämnen i årskurs nio. Projektet ska genomföras i bred samverkan med alla berörda; barn/elever, pedagoger/lärare, förskolechefer, rektorer, huvudmän, föräldrar/vårdnadshavare och andra intressenter och målet är bland annat att alla elever i Väsby i årskurs nio ska vara godkända i alla ämnen.

I projektet "Ett lärande Väsby" finns två huvudspår, det ena handlar om skolans egna inre arbete och det andra om att förbättra och utveckla system som stödjer skolutvecklingen. Utifrån en nulägesanalys, workshop, studiebesök och skolforskning har åtta utvecklingsområden identifierats: 1. *Ledningsstöd för utveckling av förskola och skol*, 2. *Den digitala lärmiljön*, 3. *Barn och elever i behov av stöd*, 4. *Nyanlända*, 5. *Resultatuppföljning på alla nivåer*, 6. *Lokalförsörjning*, 7. *Ersättningsmodeller* och 8. *Dialog för ett lärande Väsby*. Projektet är öppet och transparent för att alla

som vill ska kunna följa utvecklingen. Goda exempel från förskolor och skolor lyfts fram på hemsidan för att inspirera och bidra med metoder för skolutveckling.

Dialogprojektet genomfördes under 2014 och har resulterat i nio förbättringsförslag. Flera av förslagen tas om hand i de olika delprojekten och av utbildningskontoret. Ledningsstödet som riktar sig till rektorer och förskolechefer har genomförts i två etapper och syftar till att stödja cheferna i deras dagliga arbete som skolledare samt att skapa nätverk för kollegial samverkan. Principer för ersättningsmodeller har tagits fram i bred samverkan med förskolechefer och rektorer och innebär bl.a. att resurser ska fördelas efter behov där föräldrars utbildningsbakgrund och barn med utländsk bakgrund (nyanlända) är viktiga bakgrundsvariabler. Detta ska ske utan att konkurrensneutraliteten åsidosätts. En modell för nyanlända har presenterats som tydligare utgår från varje individs bakgrund och förutsättning. Nästa steg är att samordna delprojekten ersättningsmodeller, nyanlända, lokalförsörjning och barn i behov av stöd för att de gemensamma resurserna maximalt ska stödja målet för Ett lärande Väsby.

Helhetssyn med mål i fyra perspektiv

Kommunfullmäktiges övergripande mål och resultat utgår från de fyra perspektiven; kund, samhälle & miljö, medarbetare och ekonomi. Dessa ska sammanfatta det gemensamma arbetet för att skapa en hållbar och attraktiv kommun samt säkerställa god hushållning. Ledningssystemet beskrivs i kapitel tre – Så når vi målen.

Kund respektive samhälle & miljö riktar sig utåt till Väsbybor, företag och andra intressenter. Dessa ska ge uttryck för vad som utlovats till kommuninvånarna, hur ett hållbart samhälle skapas samt hur en attraktiv kommun byggs både för dagens och mor-



gondagens behov och förväntningar. Medarbetar- och ekonomiperspektiven riktar sig inåt mot organisationen och beskriver förutsättningarna för att kunna leverera god kommunal service till Väsbyborna. Dessa beskriver vad som stärker och utvecklar kompetenser och resurser och vad som gör Upplands Väsby kommun till en attraktiv arbetsgivare med stolta medarbetare. Vidare ska ekonomiperspektivet svara på frågorna hur effektiviteten kan ökas och i samspel med kundperspektivet var kvaliteten i tjänsteutbudet behöver höjas.

KUND

Kunder
Medborgare

SAMHÄLLE & MILJÖ

Företag & föreningar
Nya invånare
Framtida generationer

MEDARBETARE

Anställda i kommunkoncernen
och hos samarbetspartners

EKONOMI

Medborgare i egenskap
av skattebetalare

Intressegrupper i kommunen och dess omvärld som representeras av de fyra perspektiven.

Kommunfullmäktiges tio övergripande mål beskriver den gemensamma inriktningen inom koncernen som styrelser, nämnder och utskott ska sätta konkreta mål för, i sina verksamhetsplaner. För att bedöma måluppfyllelsen redovisas utvalda nyckeltal som tillsammans med målen utgör ett styrkort.

För att öka jämförbarheten med andra kommuner redovisas jämförelsetal där det finns tillgängligt. I huvudsak görs jämförelser

med genomsnittet i Stockholms län. Upplands Väsby deltar bland annat i Medborgarundersökningen, Sveriges Kommuner och Landstings (SKL:s) jämförelser Kommunens Kvalitet i Korthet (KKiK) och Kommun- och landstingsdatabasen (Kolada) varifrån data hämtas. Nyckeltalens målnivåer för åren 2016–2018 har setts över och kan skilja sig från tidigare Flerårsplan 2015–2017.

Perspektiv: KUND

De fyra fullmäktigemålen om nöjda medborgare och kunder sätter Uppland Väsby kommunens invånare i fokus. Kund är kvalitetsbegreppet för det förhållningssätt och bemötande som ska präglade mötet med medborgare, barn, elever, äldre och företag i det kommunalt finansierade utbudet av service och välfärdstjänster. Förhållningssättet innebär att kommunen ska leverera tjänster med hög kvalitet så att alla Väsbybor kan ges lika förutsättningar att delta i samhällslivet och förverkliga sina livsmål.

Kommunfullmäktiges mål: Kunden i fokus

Kunden i fokus syftar till att kommunalt finansierade tjänster ska hålla hög kvalitet. Med hög kvalitet avses att tillgodose medborgare och kundernas behov och infria deras förväntningar utifrån uppdrag och tillgängliga resurser. Målet är att skapa största möjliga nytta för kommunens medborgare. Det förutsätter att alla medarbetare och samarbetspartners är lyhörda för medborgare och kundernas behov och önskemål. En levande dialog där medborgare och kunder ges möjlighet att påverka och delta i arbetet med kvalitetsförbättringar i verksamheten och utvecklingen i samhället är viktigt för den demokratiska processen.

Medborgare och kunder ska uppleva att de tjänster kommunen finansierar har hög kvalitet.

Strategier

- Alla kommunalt finansierade verksamheter ska arbeta med *tillgänglighet, delaktighet och ett gott bemötande*.
- Fullt ut genomföra *en väg in* till kommunen genom Väsby Direkt, för att säkerställa hög tillgänglighet, ett gott bemötande och snabb återkoppling.
- Fortsatt utveckling av *medborgardialoger* för ökad delaktighet och medskapande.
- Utveckla arbetet med *kundundersökningar, kunddialoger och fokusgrupper* för ökad delaktighet och medskapande kring kvalitetsfrågor i verksamheterna. Engagera/uppmuntra kunderna att diskutera resultat.
- Genomföra *strategiska samarbeten* inom kommunkoncernen och med andra kommuner och partners för ökad kvalitetsutveckling och effektivisering.

Nämndspecifika uppdrag

- Genomföra förbättringsarbete utifrån kommunkompassen med sikte på att bli kvalitetskommun 2017.(KS)
- Utveckla en strategi för demokratiutveckling som inkluderar medborgardialog, medborgarförslag och samverka med civilsamhället, samt kommunens kommunikation med medborgarna .(KS)
- Följa upp effekterna av ny kommunorganisation. (KS, UBN, SÄN, KFN, FRN).

Kvalitetspolicyn är en gemensam plattform som ska vara vägledande och ge stöd i kvalitetsarbetet.

Nyckeltal	Utfall 2014	Utfall/ Prognos 2015*	Andra kommuner Medel länet	Andra kommuner Medel riket	Flerårsplan 2015–2017 Mål 2015	Mål 2016	Mål 2017	Mål 2018
Nöjd-Medborgar-Index, NMI	52		58	55	55	55	56	56
Nöjd-Inflytande-Index, NII	43		45	41	41	44	44	45
Bemötande telefon	80		89	86	92	85	87	90
Tillgänglighet telefon	59			49	47	62	65	68

Kommunfullmäktiges mål: Kunskap och lärande

Barn och elevers framtid grundläggs i kommunalt finansierade verksamheter från förskola till gymnasium. Målet om kunskap och lärande syftar till att nå visionen om en likvärdig skola och ett Väsby där alla elever klarar kunskapsmålen. På Väsby skolor möts alla elever av höga förväntningar vilket ger varje elev förut-

sättningar för maximalt lärande. Väsby skolor har en kultur som ger eleven kunskaper, självförtroende och livsglädje. I arbetet för att göra Upplands Väsby till en attraktivare kommun är fokus på skola och utbildning mycket viktigt. Kunskap och lärande är kommunens mest prioriterade mål.

Kommunen ska, oavsett regi, säkerställa en likvärdig skola med demokratiska värderingar och höga kunskapsresultat, vilket ska leda till fortsatta studier, livslångt lärande och framtida arbete.

Det kommunövergripande skolutvecklingsprojektet *Ett lärande Väsby* bygger på bred samverkan med alla intressenter. Alla elever ska nå målen i alla ämnen och ges förutsättningar för ett maximalt lärande. Skapa en kultur som gynnar lärande. Inom projektet ryms åtta delprojekt (beskrivs kortfattat nedan):

1. *Barn och elever i behov av stöd.* Vidareutveckla metoder för att tidigt upptäcka och sätta in insatser hos barn i behov av stöd och se till så att övergången mellan stadier i skolgången sker på ett tryggt sätt.
2. *Den digitala lärmiljön.* Vidareutveckla användandet av IT inom det pedagogiska arbetet. Alla elever, oavsett förutsättningar i hemmiljön, ska ha tillgång till digitala verktyg. Tillgodose lärarnas kompetensutveckling för att använda IT-verktygen i det pedagogiska arbetet.
3. *Dialog för ett lärande Väsby.* Skapa ett brett engagemang i Väsby för skolfrågor med fokus på ett gemensamt ansvarstagande. Dialogen skall även generera ett brett underlag för beslutsfattande i skolfrågor.
4. *Ersättningsmodeller* i Upplands Väsby kommun ska vara enkla att förstå och administrera samt stimulera till verksamhetsutveckling. Ersättningsmodellerna ska främja en likvärdig skola samt stödja att alla elever får förutsättningar för maximalt lärande.
5. *Ledningsstöd för utveckling av förskola och skola.* Erbjud ett utökat utvecklings- och ledningsstöd till både rektorer och lärare på alla förskolor och skolor i Väsby. Ledningsstödet ska på bästa möjliga sätt ansluta till den utveckling som redan är igång i respektive förskola och skola och säkerställa att ett kontinuerligt utvecklingsarbete bedrivs som når varje enskilt barn och elev.
6. *Lokalförörjning.* Verka för att skolor i Väsby har ändamålsenliga, flexibla och effektiva lokaler som stimulerar till lärande, på kort och lång sikt.
7. *Nyanlända.* Vidareutveckla modeller där alla nyanlända barn och elever ges förutsättningar att så snabbt som möjligt integreras i den ordinarie undervisningen.
8. *Resultatuppföljning på alla nivåer.* Vidareutveckla och stödja förskolorna och skolorna i arbetet med resultatuppföljning kopplat till deras systematiska kvalitetsarbete.

Strategier

- Säkerställa ett *systematiskt kvalitetsarbete* på förskolor och skolor i kommunen.
- Möjlighet till utbildning ska finnas i olika skeden av livet utifrån olika behov, för att *främja livslångt lärande*.
- Tydligare styrning och ledning genom den nya organisationen inom utbildningsområdet och att *hela kommunorganisationen* bidrar till skolutvecklingen.

Nämndspecifika uppdrag

- Genomföra det kommunövergripande skolutvecklingsprojektet *Ett lärande Väsby*. (KS)
- Planera för en ny kommunal skola Smedbynära i fyrklövern. (UBN)
- Fortsätta arbetet med att genomföra åtgärder efter tillsyn från Skolinspektionen. (UBN)
- Säkerställa att avlämnade delprojekt inom *Ett lärande Väsby* övertas av utbildningskontoret inom ordinarie verksamhet. (UBN)
- Utarbeta ett samlat förslag till nya förskolelokaler för ökat barnantal och mindre barngrupper. (UBN)

Nyckeltal	Utfall 2014	Utfall/ Prognos 2015*	Andra kommuner Medel länet	Andra kommuner Medel riket	Flerårsplan 2015–2017 Mål 2015	Mål 2016	Mål 2017	Mål 2018
Andel godkända nationella prov i skolår 3	76		71	68	75	76	77	78
Andel godkända nationella prov i skolår 6	92		95	92	93	94	95	96
Genomsnittligt meritvärde i skolår 9	207		226	210	215	225	230	235
Andel elever i skolår 9 behöriga till yrkesprogram	82		90	86	87	88	89	90
Andel elever som fullföljer gymnasiet inom fyra år, folkbokförda i kommunen	74	-	77	78	76	77	78	79
Övergång till högskoleutbildning inom tre år efter avslutad utbildning	46		47	36	48	49	50	51



Kommunfullmäktiges mål: Mångfald

Väsbyborna har idag en självklar rätt att välja utförare. Det bidrar till en kvalitetsutveckling inom de tjänster som kommunen finansierar såväl inom kommunal som privat regi. Vid nybyggnation

ska en mångfald av boendeanternivåer fortsatt erbjudas för att öka sammanhållningen och minska segregationen.

Utbudet av välfärdstjänster och bostäder ska präglas av en mångfald utförare och aktörer som alla erbjuder hög kvalitet.

Strategier

- Kommunen ska främja *samarbete och samverkan mellan olika utförare* för att gemensamt möta utmaningar.
- Skapa förutsättningar för *sociala företag, personaldrivna kooperativ, intraprenader och andra icke vinstdrivna verksamhetsformer* för att öka mångfalden.
- Säkerställa att *relevant information* om de olika utförarna *kommuniceras* till kunderna.

- Säkerställa att det finns ett *varierat utbud av bostäder* inom varje stadsdel för att öka sammanhållningen och minska segregationen.

Nämndspecifika uppdrag

- Säkerställa kvalitet och effektivitet hos alla utförare.(KS)

Nyckeltal	Utfall 2014	Utfall/ Prognos 2015*	Andra kommuner Medel länet	Andra kommuner Medel riket	Flerårsplan 2015–2017 Mål 2015	Mål 2016	Mål 2017	Mål 2018
Andel kunder som anser att de får tillräcklig information för att kunna göra ett aktivt val, skola	91		-	-	-	93	95	97
Andel kunder som får sitt förstahandsval, skola	94				94	94	94	94
Andel kunder som får sitt förstahandsval, särskilt boende	81				80	82	84	85

Kommunfullmäktiges mål: Trygghet och hälsa

Upplands Väsby ska kännetecknas av att varje människa, oavsett kön eller andra av lagen definierade diskrimineringsgrunder, har samma makt att forma samhället och sina egna liv. Kommunen har en viktig roll att samverka med civilsamhället för att uppnå ett socialt hållbart samhälle. Även samverkan med polisen och andra samhällsaktörer ökar tryggheten och risken för brott och skadegörelse minskar. Kommunen ska erbjuda omsorg och stöd så att alla kan leva ett tryggt och självständigt liv på egna villkor samt bedriva ett aktivt arbete för att motverka missbruk av t ex alkohol och narkotika. Stöd ska erbjudas till människor som fastnat i missbruk och till deras barn och närstående. Nolltolerans mot våld, diskriminering och mobbning ska känneteckna Väsby och aktivt säkerställas i verksamheterna.

Kommunens hälsofrämjande och förebyggande arbete ska skapa förutsättningar för en god hälsa på lika villkor oavsett socioekonomisk bakgrund. Genom fysisk aktivitet, kultur och en meningsfull fritid skapas bland annat goda möjligheter till motions- och idrottsutövning såväl som andra fritidsaktiviteter.



Kommunen ska verka för ett socialt hållbart samhälle där trygghet samt goda uppväxt- och levnadsförhållanden för alla ger förutsättningar för en god hälsa och ett gott liv.

Strategier

- Alla medborgare ska ges *likvärdiga livsvillkor, känna trygghet i tillvaron och ges frihet att själva kunna styra sina liv* oberoende av kön, ålder, funktionshinder eller andra enligt lagen definierade diskrimineringsgrunder.
- Ett genusperspektiv ska genomsyra verksamheterna *genom jämställdhetsstrategins genomförande*
- Inventera verksamheter för åtgärder som skapar trygghet *ur genus- och hbtq-perspektiv*. Verka för att fler verksamheter inom kommunen blir *hbtq-diplomerade eller certifierade*.
- Skilnader i pojkars och flickors studieresultat liksom traditionellt könsuppdelade yrkesval* skall motverkas.
- En kommun fri från våld, våld i nära relationer och könsrelaterat våld* ska aktivt motverkas.
- Barns och ungdomars behov och intressen ska tillvaratas när kommunen fattar beslut i enlighet med *barnkonventionen*.
- Säkerställa en attraktiv, säker och trygg stadsmiljö*.
- Samarbetet med alla bostadsbolag* ska utvecklas, särskilt med

inriktning på bostadssociala frågor samt trygghetsåtgärder i bostadsområden.

- Aktivt arbete för att *motverka missbruk* av alkohol, narkotika, doping och tobak.

Nämndspecifika uppdrag

- Det måltidspolitiska programmet med inriktningen att mer mat ska lagas i anslutning till måltidsplatsen ska fullföljas. En måltidsutredning ska belysa organisatoriska och praktiska förutsättningar och behov för mer lokal tillagning. (KS)
- Undersöka möjligheten att delta i nätverk för social hållbarhet och att genomgå eventuell certifiering såsom Fair Trade City. (KS)
- Genomföra insatser för tryggare boendemiljöer inom projekten Tryggt boende och Ung & Trygg. (SÄN)
- Föreslå åtgärder för att främja barn och ungdomars fysiska aktiviteter, exempelvis lekanläggningar och spontanidrottsplatser. (KFN)

Nyckeltal	Utfall 2014	Utfall/ Prognos 2015*	Andra kommuner Medel länet	Andra kommuner Medel riket	Flerårsplan 2015–2017 Mål 2015	Mål 2016	Mål 2017	Mål 2018
Trygghet, del av Nöjd-Region-Index	53	-	64	61	55	56	57	57
Sjukpenningtalet	10,3	10,8	8,9	10,5	-	10	9,5	9
Skilnad mellan pojkar och flickor i genomsnittligt meritvärde i skolår 9	12		20		11	10	9	8
Andel invånare som upplever att de har en bra hälsa	71		70	75	-	72	73	74
Andel elever som har använt narkotika, skolår 9, Stockholmsenkäten	11		10	-	0	0	0	0

Perspektiv: SAMHÄLLE OCH MILJÖ

De tre målen inom perspektivet Samhälle och miljö ska rikta sig till målgrupperna nya och nuvarande invånare och framtida generationer samt företag och föreningar.

Kommunfullmäktiges mål: Miljö och klimat

Upplands Väsby kommun planerar och utvecklar ett hållbart samhälle. Kommunen har höga ambitioner inom miljö- och hållbarhetsområdet och ska vara bland de bästa kommunerna i Miljöaktuellt ranking. Miljöarbetet ska omfatta både kommu-

nens egen verksamhet och insatser som kommunen kan göra i samarbete med kommuninvånare, det lokala näringslivet och andra aktörer. Hög delaktighet och medskapande ska präglade miljöarbetet.

Kommunen ska vara ett föredöme inom miljöområdet och genom samarbete med medborgare, företagare och andra aktörer ska vår gemensamma miljö- och klimatpåverkan minska.

Strategier

- Arbeta *långsiktigt och strategiskt* med klimat-, miljö- och hållbarhetsfrågor.
- Ge *information och rådgivning* i miljö- och klimatfrågor till de som bor och verkar i Väsby.
- Ställa tydliga miljökrav och hållbara affärlösningar i samband med *upphandlingar, avtal och överenskommelser*.
- Fortsatt *energieffektivisering i lokaler*.
- Verka för minskad miljöpåverkan från *trafik och transporter*.
- Minskad *resursförbrukning* genom *återvinning och återbruk*.
- Kommunen har en ambition att vara ledande i införandet av *klimatsmarta lösningar*.
- Arbeta med *länets prioriterade nationella miljömål* med

utgångspunkt i en hållbar tillväxt i länet.

- Utveckla och bevara kommunens ekosystemtjänster*. De värden i naturen som vi människor är beroende av för vår överlevnad.

Nämndspecifika uppdrag

- Vidareutveckla projektet "Hållbara Väsby" om höjda miljö- och hållbarhetsambitioner. (KS)
- Genomföra en inventering av förskolelokaler och sätta in åtgärder för en hälsosam inomhusmiljö. (KSTFU)
- Spåra och stoppa läckage av PCB till Väsbyån/Oxundasjön samt utreda åtgärdsbehovet. (MHN)

Kommunen är certifierad enligt ISO 14001 och har ett systematiskt miljöarbete som är integrerat i kommunens ledningssystem. Där miljöpåverkan är väsentlig sätts miljömål, nyckeltal och handlingsplaner.

Nyckeltal	Utfall 2014	Utfall/ Prognos 2015*	Andra kommuner Medel länet	Andra kommuner Medel riket	Flerårsplan 2015–2017 Mål 2015	Mål 2016	Mål 2017	Mål 2018
Energianvändning per kvadratmeter i kommunens lokaler	-7,6		-	-	-3	-3	-3	-3
Andelen miljöfordon, i kommunkoncernen	58		47	44	60	63	65	70
Andel återvunnet material av hushållsavfall	32	-	32	36	25	38	45	46
Antal aktiva företag i klimatavtal Väsby	47		-	-	47	50	50	50
Ranking som klimatkommun i Miljöaktuellt undersökning	9		-		topp 5	topp 5	topp 5	topp 5
Andel ekologiska livsmedel*	20		23	20	40	40	48	50

*Avser kommunal regi.

Kommunfullmäktiges mål: Hållbar tillväxt

Upplands Väsby ska aktivt bidra till tillväxten Stockholms län och ambitionen är att skapa förutsättningar för nybyggnation så att kommunen kan växa i samma takt som länet. Kommunens invånarantal beräknas närma sig 50 000 invånare inom en tioårsperiod. Fram till 2040 beräknas befolkningen öka till mer än 63 000 personer vilket motsvarar en 50-procentig ökning jämfört med dagens befolkning.

Kommunen ska erbjuda ett attraktivt boende med hög livskvalitet. Ett ökat bostadsbyggande kombinerat med att behålla närheten till grönområden för alla Väsbybor ställer krav på en effektiv markanvändning. De regionala grönkilarna ska bevaras samtidigt som de centrala delarna ska fortsätta utvecklas mot en tydlig stadskarakter, genom levande stadsmiljöer som blandar bostäder, verksamheter och mötesplatser. Det kommunala bostadsbolaget är ett viktigt verktyg när det gäller den fortsatta utvecklingen av kommunen.

Ett levande kultur- och föreningsliv bidrar till en mer dynamisk och attraktiv kommun. Ett nära samarbete mellan den offentliga, privata och ideella sektorn är nödvändigt.



Genom en hållbar tillväxt ska fler människor vilja bo, verka och utvecklas i kommunen.

Strategier

- Ingå strategiska samarbeten, lokalt och regionalt, i syfte att stimulera ökad tillväxt.
- Väsby *stadsutvecklingsarbete* ska vara innovativt och ett föredöme för andra.
- Förtäta och skapa ett Väsby med *stadskarakter* i de centrala delarna, vilket ger en nära och levande stad med ett effektivt utnyttjande av service och infrastruktur. Den framtagna stadsmässighetsdefinitionen ska vara styrande.
- Öka *attraktionskraften* genom att visa upp tillgång till natur- och sjönära värden, ett levande kulturutbud och ett aktivt fritids-, idrotts- och föreningsliv.
- Säkerställa *ändamålsenliga anläggningar* som uppfyller dagens och morgondagens kultur- och fritidsambitioner.
- Samverka för *utbyggda kommunikationer* inom regionen och kommunen.
- I takt med att Väsby stad växer ska cykelstaden utvecklas. Vid nybyggnation ska det planeras för ett *ökat cyklande och behovet av cykelparkeringar*.

Nämndspecifika uppdrag

- Upprätta en ny översiktsplan för Upplands Väsby som ska säkerställa förutsättningarna för långsiktig planering av ett framtida Väsby. (KS)
- Fortsatt inriktning om ny trafikplats i norra Väsby. Projektet Vallentunavägen ska omprövas. (KS)
- Verka för att Upplands Väsby och Rotebro växer samman genom bebyggelse i Älvsundadalen tillsammans med Sollentuna kommun, markägare, medborgare och andra intressenter. (KS)
- Fortsätta planarbetet hur området kring Runby skola, Runby torg, Edsvägen och närliggande områden kan utvecklas. (KS)
- Ta ett helhetsgrepp kring utvecklingen av Smedsgårdstomten, Vilundaparken och åsen inklusive ny förbindelse över E4:an. I sammanhanget ska förutsättningar till ett inomhusfotbollstält utredas. (KS)
- Ta fram en plan för hur natur- och friluftsområdena vid Mälaren ska göras mer tillgängliga och inbjudande. (KFN)
- I dialog med markägarna utreda möjligheterna att bilda naturreservat i Bergaskogen och på Kairohöjden. (KS)
- Löwenströmska området är intressant för utveckling av verksamheter. Möjligheter att bygga bostäder ska utredas. De kulturhistoriska delarna måste värnas. (KS)

Nyckeltal	Utfall 2014	Utfall/ Prognos 2015*	Andra kommuner Medel länet	Andra kommuner Medel riket	Flerårsplan 2015–2017 Mål 2015	Mål 2016	Mål 2017	Mål 2018
Befolkningsutveckling	367				700	700	700	700
Antal färdigställda bostäder	147	420*	** 190	** 125	300	300	300	300
Nöjd-Region-Index, NRI	58	-	66	61	60	60	61	62
Bostäder, del av Nöjd-Region-Index	51		56	56		52	53	53



Kommunfullmäktiges mål: Näringsliv och arbete

Företagen är kommunens viktigaste resurs för tillväxt och en ekonomisk hållbarhet. Näringslivet är motorn i den tillväxt som eftersträvas för regionen och kommunen. Ett gott företagsklimat tillsammans med aktiva insatser mot arbetslöshet gör att fler kan komma in på arbetsmarknaden. Upplands Väsby näringsliv är

attraktivt och präglas av framgångsrika lokala och internationella företag som erhåller bästa möjliga service i kontakten med kommunen. Topplaceringen i Svenskt Näringslivs ranking är ett kvitto på detta.

Genom att erbjuda en gynnsam miljö för företag med stort fokus på samverkan och en god service skapas förutsättningar för ett starkt näringsliv och en god lokal arbetsmarknad.

Strategier

- Ett uttalat kundperspektiv ska prägla kommunens relationer med företagen och kommunen ska verka för *ett gott samarbetsklimat med näringslivet*.
- *Väsby Promotion* är en viktig samverkanspartner för att skapa goda relationer med det lokala näringslivet.
- *Regional samverkan i näringslivsfrågor* sker bland annat genom Stockholm Business Alliance (SBA), Arlandaregionen och Samverkan Nordväst.
- Nya etableringar och befintliga företags expansion ska underlättas genom ett proaktivt planarbete för att *möta marknadens efterfrågan på nya detaljplanlagda områden*.

- *Nyförretagandet* ska öka bland annat genom samverkan med NyförretagarCentrum och Ung Företagsamhet.
- Kommunen ska stödja *ungdomar, nyanlända, långvarigt arbetslösa med försörjningsstöd och funktionsnedsatta* på deras väg in på arbetsmarknaden.

Nämndspecifika uppdrag

- Arbeta för att införa sommarjobbgaranti för gymnasieungdomar.(KS)
- Genomföra särskilda insatser för att motverka arbetslöshet hos unga(SÄN).

Nyckeltal	Utfall 2014	Utfall/ Prognos 2015*	Andra kommuner Medel länet	Andra kommuner Medel riket	Flerårsplan 2015–2017 Mål 2015	Mål 2016	Mål 2017	Mål 2018
Ranking av företagsklimat enligt Svenskt Näringsliv	3*		66	146	topp 5	topp 5	topp 5	topp 5
Nöjd-Kund-Index, NKI, företag, enligt Stockholm Business Alliance servicemätning	72 *	73**	-	-	-	75	75	75
Nyförretagarbarometern, procentuell ökning nyregistrerade företag.	3,7		3,9	3	-	3,9	3,9	3,9
Arbetsstillfällen inom kommunen i relation till arbetskraften	73	-	72	-	74	75	76	76
Ungdomsarbetslöshet	5,4		4,3	9,1	-	5,2	5,0	4,8
Andel förvärvsarbetande 20–64 år	79,5	-	80,3	78,5		80	80,5	81

*2013 års ärenden **2014 års ärenden

Perspektiv: MEDARBETARE

Medarbetarperspektivet riktar sig till anställda inom Upplands Väsby kommunkoncern och samarbetspartners som är kommunalt finansierade.



Kommunfullmäktiges mål: Attraktiv arbetsgivare och stolta medarbetare

Upplands Väsby ska vara en kommun i framkant som är erkänd för sin goda arbetsgivarpolitik. Såväl kommunen, de kommunala bolagen som alla samarbetspartners erbjuder arbetsplatser vilka attraherar nytänkande, ansvarstagande och motiverade medarbetare och verksamhetsutövare. Att arbeta i Upplands Väsby är en merit och en investering för framtiden. Oavsett om arbetsgivaren är kommunen själv eller en privat utförare som är kommunalt finansierad är det av största vikt att medarbetarna har rätt förutsättningar att göra skillnad. Medarbetarnas arbetsglädje, engage-

ment och motivation är avgörande i mötet med kunden. Ledarskapet ska ange den riktning och de mål som verksamheten ska sträva efter och förankras hos varje medarbetare.

Upplands Väsby ska kännetecknas av att alla anställda, oavsett kön eller andra av lagen definierade diskrimineringsgrunder, har samma möjligheter till karriär och att utvecklas i sin yrkesroll. Ett led i detta är att stärka vård-, omsorgs- och pedagogyrkenas attraktivitet såväl med marknadsföringsaktiviteter som med ökade uppföljningsmöjligheter/nyckeltal, exempelvis JÄMIX.

Kommunkoncernen och dess samarbetspartners ska vara attraktiva arbetsgivare med stolta medarbetare samt präglas av hög kompetens och ett gott bemötande.

Strategier

- Stärka *arbetsgivarvarumärket* genom aktivt arbete med att attrahera, rekrytera, utveckla och behålla medarbetarna. Erbjud attraktiva villkor och goda karriärvägar.
- Bjuda in till *dialog och samverkan med privata utförare* i arbetsgivarfrågor. Ställa tydliga krav i upphandlingar, avtal och överenskommelser.
- *Stärka samarbetet med universitet, högskolor och andra utbildningsanordnare.*
- *Stärka den offentliga sektorns attraktivitet på arbetsmarknaden* genom att samarbeta med andra kommuner och organisationer.
- Stärka både ledarskapet och medarbetarskapet genom *dialog om mål, uppdrag, kvalitets- och kompetensutveckling.*

- Alla medarbetare ska uppmuntras till ett *innovativt förhållningsätt*, arbeta med kontinuerliga förbättringar och verksamhetsutveckling.
- Säkerställa *samverkansprocessen* mellan arbetsgivare och arbetstagarorganisationer.

Nämnds specifika uppdrag

- Utveckla handlingsprogram för det goda arbetsgivarskapet utifrån förbättringsområden identifierade av komunkompassen (KS).
- Samla arbetet med att stärka omsorgsyrkenas långsiktiga attraktivitet och innehåll till en sammanhållen strategi. (KS)

Nyckeltal	Utfall 2014	Utfall/Prognos 2015*	Andra kommuner Medel länet	Andra kommuner Medel riket	Flerårsplan 2015–2017 Mål 2015	Mål 2016	Mål 2017	Mål 2018
Hållbart medarbetarengagemang	82	-			83	84	85	86
Bemötandeindex	81	-	-	-	83	83	84	85

*Ett arbete med att se över nyckeltalen inom medarbetarområdet pågår.

Perspektiv: EKONOMI

God hushållning och långsiktig ekonomisk hållbarhet ska råda i hela kommunkoncernen och verksamheterna ska bedrivas ändamålsenligt och effektivt. Ordning och reda i ekonomin är en förutsättning för kvalitetsutveckling i verksamheter, såväl hos kommunala och privata regin samt bolag.

Kommunfullmäktiges mål: Ekonomiskt resultat

Kommunallagens krav på en god ekonomisk hushållning innebär att resultatet ska vara positivt. Ett positivt resultat säkerställer framtida generationers rätt till välfärd och att kommunen kan självfinansiera en stor del av investeringarna. För en tillväxtkommun som Väsby ställer det krav på ett högre resultatmål – ju högre tillväxttakt desto högre resultatmål. Resultatmålet är även

en förutsättning för att klara snabba förändringar i samhälls-ekonomin och fungerar därmed som en buffert för konjunktursvängningar. En positiv soliditet, inklusive ansvarsförbindelse för pensioner, är en långsiktig förutsättning för att finansiera tillväxt och minska de finansiella riskerna.

Kommunens ekonomiska resultat ska över en budgetperiod, genomsnittligt, uppgå till minst 2,5% av skatteintäkterna.

Strategier

- Säkerställa *långsiktig ekonomisk balans* i verksamheterna. Buffertar inom nämnderna för oförutsedda händelser och volymökningar ska minst motsvara 2,5 % av omslutningen. Bufferten skapar även möjligheter till ytterligare utveckling och kvalitetsförbättringar.
- *Bostadsbolaget* ska uppnå en direktavkastning på minst 3 % av fastigheternas marknadsvärden för att möjliggöra både underhåll, förnyelse och nybyggnation.
- *Kvalitetshöjande investeringar*, som inte ger direkt ökade skatte-

- intäkter och/eller minskade kostnader, ska helt finansieras med egna medel. *Tillväxtinvesteringar*, som ger ökade skatteintäkter, kan på kort sikt och till viss del finansieras med nya lån.
- Finansiering av *pensionsskulden* ska ske långsiktigt bland annat genom de skatteintäkter som en ökad befolkning ger.
- Realisationsvinsten från försäljningen av Bo i Väsby AB ska användas till att *investera i anläggningstillgångar* och/eller *amortera lån*. Det innebär att lånen avbetalas i förtid eller i takt med förfall och finansierar investeringar för tillväxt 2015–2017.

Nyckeltal	Utfall 2014	Utfall/ Prognos 2015*	Andra kommuner Medel länet	Andra kommuner Medel riket	Flerårsplan 2015–2017 Mål 2015	Mål 2016	Mål 2017	Mål 2018
Kommunens resultat, andel av skatteintäkter	1,8	1,8	3,4	1,5	2,0	2,3	2,7	2,6
Koncernens resultat, kronor per invånare	3384				2000	2000	2000	2000
Banklåneskuld, tak för kommunen	300	400*	** 700	** 620	500	300	300	300
Banklåneskuld, tak för koncernen	1518	-	-	-	1950	2200	2500	2650
Soliditet inklusive ansvarsförbindelsen, kommunen	-6				-3	20	20	20
Soliditet inklusive ansvarsförbindelsen, koncernen	31				30	30	30	30
Självfinansieringsgrad (%)	100		-	-	40	100	100	50
Kommunal skattesats	19,50	19,50			19,50	19,52	19,52	19,52



Kommunfullmäktiges mål: Kvalitet och effektivitet

Alla kommunalt finansierade verksamheter ska bedrivas ändamålsenligt och kostnadseffektivt. Kvalitetsuppföljning säkerställer att varje skattekrona går till det den är avsedd för.

Kostnadseffektiva verksamheter säkerställer ett ekonomiskt utrymme för aktivt riktade kvalitetssatsningar.

Kommunalt finansierade tjänster ska utföras på ett effektivt sätt, med en hög kvalitet till en rimlig kostnad.

Strategier

- *Ersättningsmodellerna* ska styra mot god ekonomisk hushållning och kvalitet.
- Fastighetsutveckling och prioriterade investeringar ska ske med inriktning på *effektivare resursutnyttjande*.
- Använda *innovativa tekniklösningar* inom välfärdstjänster.

Nämndspecifika uppdrag

- Utveckla *uppföljning på enhetsnivå* för rätt prioriteringar. (KS, alla nämnder)
- Säkerställa kostandskontroll inom *äldreomsorg och omsorg om funktionshindrade*. (SÅN)

Nyckeltal	Utfall 2014	Utfall/ Prognos 2015*	Andra kommuner Medel länet	Andra kommuner Medel riket	Flerårsplan 2015–2017 Mål 2015	Mål 2016	Mål 2017	Mål 2018
Total kostnad jämfört med standardkostnad, avvikelse	-13,8		-	-	-11	-11	-11	-11
Kostnad per betygspoäng grundskola, ranking i länet	21		-	-	20	20	19	18
Kostnad per invånare, IFO, ranking i länet	21		-	-	20	21	19	18
Kostnad per kund, boende LSS, ranking i länet	19		-	-	20	18	17	16
Kostnad per kund, hemtjänst, ranking i länet	11		-	-	20	10	9	8
Kostnad per kund, särskilt boende, ranking i länet	19		-	-	20	18	17	16

3. Så når vi målen

Tillgänglighet, delaktighet och bemötande är ledord i kommunens kvalitetsarbete. Öppenhet – att synliggöra och kommunicera resultaten samt jämföra oss med andra är en stark drivkraft för att bli bättre. För att nå våra mål och leverera bästa möjliga service till väsbyborna arbetar kommunen på ett gemensamt sätt – den röda tråden mellan kommunfullmäktige och kunden säkerställs genom regelbundna dialoger.

Väsbyborna främst

Utgångspunkten är Väsbybornas behov och önskemål. Kunden står alltid i fokus vilket återspeglas i vårt förhållningssätt och bemötande. I kundmötet, genom dialoger och via undersökningar tar vi reda på vad som är viktigt för våra medborgare. Vi visar upp våra resultat och vill åstadkomma ett klimat där vi delar med oss och lär av varandra. Oavsett utförare ska väsbyborna erbjudas tjänster av hög kvalitet.

Ledningssystemet

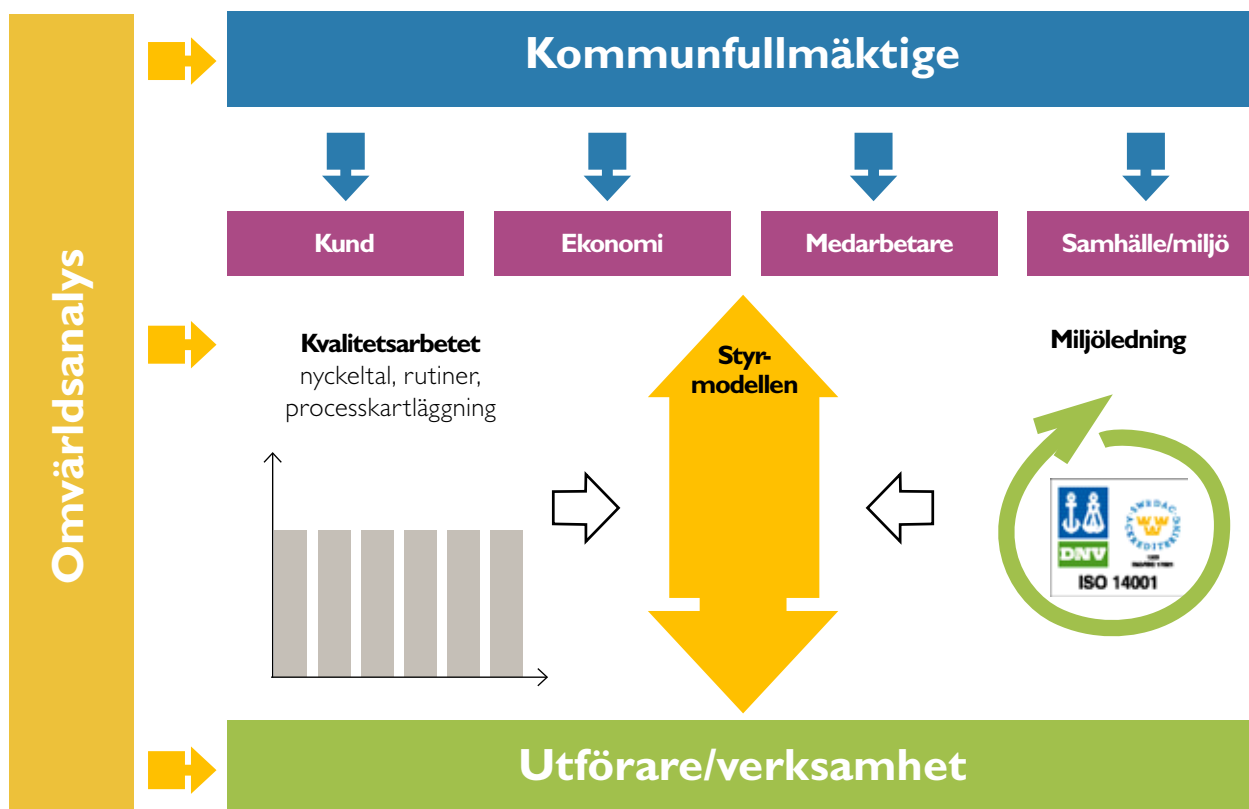
För att nå våra mål och god ekonomisk hushållning arbetar hela

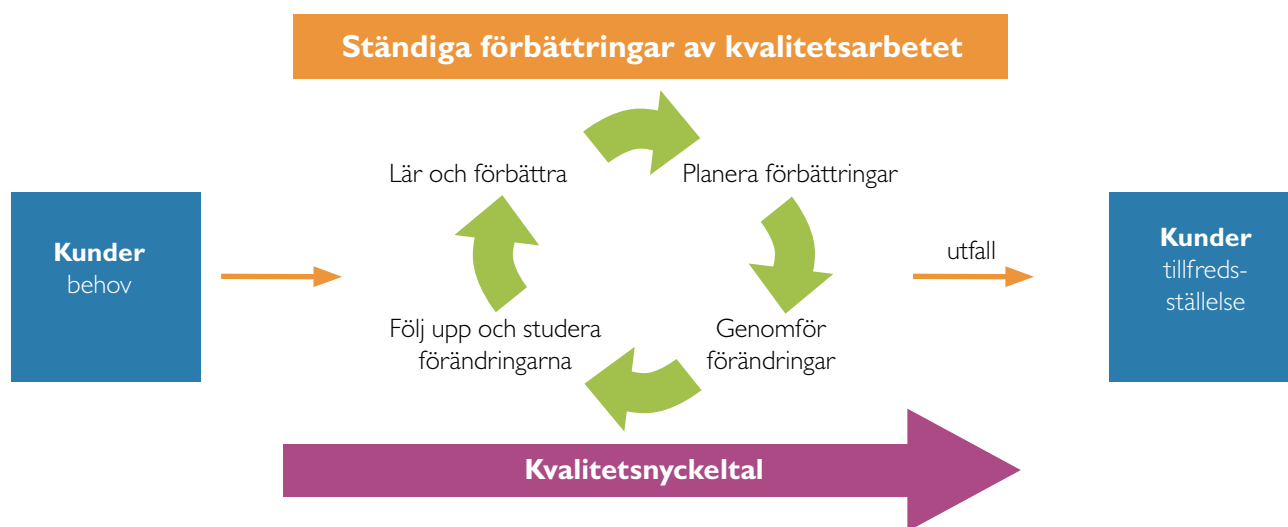
kommunkoncernen med ett gemensamt ledningssystem som beskriver hur styrningen fungerar samt roller och ansvar i organisationen. Ledningssystemet säkerställer en heltäckande styrprocess för systematisk planering och uppföljning i verksamheterna. Ekonomistyrningsprinciper har utvecklats som stödjer uppföljning av verksamhetens kostnadseffektivitet. Ledningssystemet är vägledande även om verksamheten utförs av en privat utförare.

Riktlinjer för god ekonomisk hushållning

Ledningssystemet för kommunkoncernen och kommunfullmäktiges flerårsplan med budget säkerställer god ekonomisk hushållning enligt kraven i kommunallagen. God ekonomisk hushållning är grunden för kommunens ekonomi och verksamhet och skapas genom att verksamheten drivs med hög kvalitet och kostnadseffektivt. Den goda hushållningen är en förutsättning för att även i framtiden kunna ge väsbyborna en god service.

Ur ett finansiellt perspektiv innebär god ekonomisk hushållning att det ekonomiska resultatet ska vara positivt och den ekonomiska ställningen ska vara på en nivå som klarar kommande





investeringar i tillväxt och kvalitetshöjande åtgärder, återbetala lån och pensionsåtagande. Kommunfullmäktiges bedömning för att uppnå god ekonomisk hushållning är att det ekonomiska resultatet över en planperiod motsvarar minst ett genomsnittligt resultatmål om 2,5 procent. Ur ett verksamhetsperspektiv fastställer kommunfullmäktige i flerårsplanen ett antal kvalitetsmål vilka också ska uppnås för att kommunen ska ha en god ekonomisk hushållning.

Mål i fyra perspektiv

Kärnan i ledningssystemet är en mål- och resultatstyrningsmodell i fyra perspektiv. Styrmodellen omfattar tre målnivåer: kommunfullmäktiges övergripande mål, nämndmål samt verksamhetsmål. Verksamhetsmålen sätts hos respektive utförare i verksamheterna närmast kund, dvs resultatenhet eller enhet inom den kommunala organisationen. Det finns en röd tråd mellan kommunfullmäktiges tio övergripande mål, via nämndernas och verksamheternas mål ända till chefs- och medarbetaröverenskommelser i varje verksamhet. Den röda tråden mellan de olika målnivåerna säkras genom dialoger mellan kommunstyrelse och nämnder samt mellan nämnder och verksamheter.

Att kommunens verksamheter arbetar med mål i alla de fyra perspektiven säkerställer en helhet i all planering och uppföljning. Helheten bildar ett styrkort som ger en bra överblick över det rådande läget. Styrkort ska användas på alla nivåer och är utgångspunkten vid dialoger mellan kommunstyrelse och nämnder samt mellan nämnder och verksamheter.

Mål i tre nivåer

Ledningssystemet består av tre målnivåer. Alla nivåer hänger ihop i en röd tråd men har också olika karaktär. På varje nivå finns mål som tydliggör prioriteringar och sätter fokus på resultat. Måluppfyllelsen följs upp på alla tre nivåerna genom olika nyckeltal som mäter kvalitet och effektivitet. Förutom

nyckeltalen kopplas också strategier eller handlingsplaner till målen. Strategier är fullmäktiges stöd för nämnderna och visar vägen för hur målet ska uppnås. Nämndernas och verksamheternas handlingsplaner beskriver de aktiviteter som genomförs för att målen ska uppnås.

Fullmäktige

Fullmäktiges mål är övergripande och ger ett helhetsperspektiv för kommunen. Målen omfattar alla verksamheter och anger inriktning för nämnderna. Till målen finns strategier som hjälp till nämnderna då de ska planera sin verksamhet.

Nämnd

Nämndens mål anger ett helhetsperspektiv inom nämndens ansvarsområde. Nämndmålen omfattar alla nämndens verksamheter och innebär ett förtydligande och en fokusering. Nämndens handlingsplaner visar övergripande aktiviteter som genomförs för att nå målen under planperioden.

Verksamhet

Verksamheternas mål är specifika för att visa vilka utmaningar som prioriteras under planperioden i respektive verksamhet. Verksamheternas handlingsplaner ska innehålla planerade aktiviteter, vara tidssatta och visa vem som är ansvarig.

Nämndspecifika uppdrag

Nämndernas uppdrag är ett komplement till nämndernas mål och reglementen. Uppdrag kan användas för en beslutsprocess som går utanför ramen för den ordinarie organisationen i ledningssystemet, t ex ett projekt med en särskild politisk styrgrupp. Nämndernas uppdrag beslutas i flerårsplanen av kommunfullmäktige till skillnad från nämndernas mål som beslutas av

respektive nämnd efter dialog med kommunstyrelsens budgetberedning. En beskrivning av respektive uppdrag ska redovisas i nämnden i samband med att uppdraget påbörjas. Beskrivningen ska innehålla information om form för genomförande, d.v.s. i särskilt projekt eller inom ramen för ordinarie verksamhet, samt tidplan, ansvarig person och deltagande personer samt eventuell budget. I samband med att nämnden fattar beslut om ett uppdrags avslut ska en slutrapport av genomfört uppdrag redovisas i nämnden.

Integrerat ledningssystem

I ledningssystemet är även det systematiska kvalitetsarbetet integrerat, liksom det ISO-certifierade miljöledningssystemet. Reglemente för intern kontroll är också en del i arbetet med styrning och uppföljning inom ramen för ledningssystemet. Nämnderna har antagit tillämpningsanvisningar för den interna kontrollen inom respektive verksamhetsområde.

Verksamhetsplanering och löpande uppföljning

Kommunfullmäktige beslutar i flerårsplan med budget om övergripande mål och uppdrag för att uppnå god hushållning. Vägledande principer är att ledning och styrning ska bygga på löpande dialog om mål och uppdrag, uppföljning och resultat. Nämnderna och kontoren omsätter tillsammans kommunfullmäktiges flerårsplan med budget till verksamhetsplaner med budget och styrkort för sina verksamheter. Planerings- och uppföljningsarbetet sker genom dialoger mellan kommunstyrelse och nämnder samt mellan nämnder och verksamheter och följer den tidplan som kommunstyrelsen årligen fastställer i ett årskalendarium. Budgeten följs upp i månadsrapporter över hela året medan både mål och budget följs upp i två tertialrapporter och i den årliga verksamhetsberättelsen. Fokus i uppföljningen är resultat eller prognos för helåret. Avvikelse mot budget och avvikelser i måluppfyllelsen analyseras och åtgärder till förbättringar presenteras.

Framtidens ledningssystem

Ledningssystemet och kommunens styrning utvecklas ständigt. Kommunen ställer allt tydligare kvalitetskrav på verksamheterna. Resultatuppföljningen och analysen har allt större fokus på att identifiera åtgärder och möjligheter till kvalitetsförbättringar. För att säkerställa att vi når dit behövs ännu högre delaktighet från både medarbetarna, kunder och medborgare. Utvecklingen bygger på ett samspel och en aktiv dialog mellan kommunen och alla intressegrupper i kommunens omvärld: t ex medborgarna, kommunala och privata leverantörer av välfärdstjänster och kommunens näringsliv. Ett utvecklat systematiskt kvalitetsarbete på alla nivåer säkerställer att ledningssystemets intentioner får genomslag.

Kvalitetsutveckling

Kommunens ledningssystem säkerställer ett systematiskt kvalitetsarbete, samt omfattar alla utförare och medarbetare. Kunden sätts i fokus med målet att leverera bästa möjliga service utifrån krav och önskemål. Avgörande är att skapa en kultur där ett professionellt bemötande, tillgänglighet och delaktighet är ett självklart förhållningssätt bland alla utförare och medarbetare. Genom det systematiska kvalitetsarbetet, som kopplar till styrkort med mål, nyckeltal och handlingsplaner samt uppföljning och analys, skapas förutsättningar för kontinuerliga förbättringar.

Kommunens kvalitetspolicy är en gemensam plattform för det systematiska kvalitetsarbetet oavsett utförare. Kontinuerliga dialoger med alla utförare är ett viktigt verktyg för att säkerställa

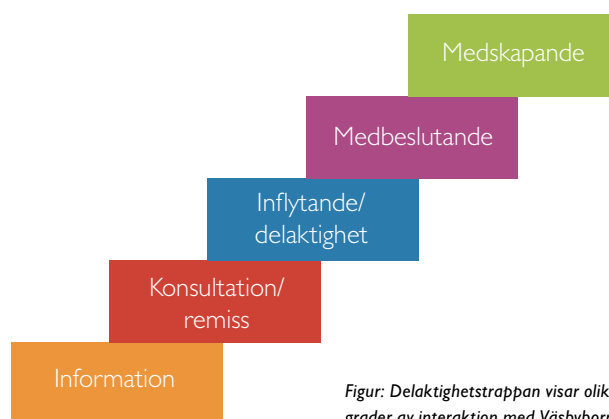
att Väsbyborna får bästa möjliga service. Även tydliga kvalitetskrav som kopplas till avtal och överenskommelser driver förbättringsarbetet framåt.

Jämförelser ger bättre kvalitet

För att kunna jämföra resultaten med andra kommuner deltar Upplands Väsby kommun årligen i bland annat medborgarundersökningen samt i Sveriges Kommuner och Landstings (SKL) undersökning Kommunens Kvalitet i Korthet (KKiK). Resultat från dessa undersökningar ligger till grund för nämndernas och kontorens prioriteringar i verksamhetsplanen. I Väsby jämföraren publiceras resultat så att väsbyborna kan jämföra olika verksamheter utifrån olika aspekter då de ska välja utförare.

Dialog med Väsbyborna

För en kommun som kundorienterat sin verksamhet är dialog med medborgarna ett avgörande verktyg för kvalitetsssäkring och fortsatt utveckling. Idag används medborgardialog som ett strategiskt verktyg i olika sammanhang. Syftet är att gemensamt skapa förståelse och acceptans i olika frågor, men initiativet kan komma från olika håll. Kommunen kan i sin beredning av förslag behöva synpunkter och i andra fall är det ett stort behov från allmänheten att få sina röster hörda i viktiga frågor. Medborgardialog används även när invånare ges direkt inflytande och delaktighet samt för att skapa engagemang där medborgarna deltar i genomförandet. Olika dialogmetoder kan användas beroende på frågeställningen.



Figur: Delaktighetstrappan visar olika grader av interaktion med Väsbyborna.

Kvalitetsutmärkelsen och innovationspriset

För att stimulera och uppmuntra alla kommunalt finansierade utförare och samarbetspartners att arbeta med kontinuerliga förbättringar delar kommunen varje år ut en kvalitetsutmärkelse och innovationspriser. Kvalitetsutmärkelsen utgår från perspektiven i kommunens ledningssystem med bedömningskriterier som både sätter kunderna i fokus samt rör planerings- och uppföljningsarbetet, resultat, ledar- och medarbetarskap, resursanvändning samt miljö. Innovationspriserna uppmärksammar något som förbättrat kvaliteten, ökat effektiviteten, bidragit till en hållbar utveckling eller gjort arbetet enklare. Allt i syfte att öka nyttan för väsbyborna. Det kan vara ett nytt arbetssätt, ny metod, nya former för dialog eller andra innovativa lösningar. Genom kvalitetsrevisioner stimuleras verksamheterna till kontinuerliga förbättringar. Revisionerna samordnas, för de egna verksamheterna, med miljörevisionerna som utförs enligt standarden ISO 14001.



4. Förutsättningar inför 2016–2018

Omvärldsfaktorer

En grundläggande förutsättning för planeringen de kommande åren är att se kommunen i ett omvärldsperspektiv. För kommuner liksom för företag spelar omvärlden i ett internationellt, nationellt och regionalt perspektiv en allt större roll. Den ekonomiska situationen i världen och Euroområdet påverkar kommunens ekonomiska förutsättningar på både kort och lång sikt. En annan omvärldsfaktor med stor betydelse för kommunens långsiktiga utveckling är att det tar 8 år, ibland ännu längre, för att gå från en idé om utveckling av ett nytt bostadsområde till att nya hus står på plats.

Upplands Väsby – en del av omvärlden

Stockholm – Mälardalenregionen har goda kommunikationer, tillväxt i näringslivet, närhet till landets största internationella flygplats. Regionen växer och står sig väl vid en internationell jämförelse. Landskapet erbjuder också en storslagen natur med skog, sjöar och hav. Det finns också en stor medvetenhet om klimat- och miljöaspekternas betydelse. Upplands Väsby har således goda förutsättningar att kunna erbjuda goda livsvillkor, närhet till natur och ett starkt näringsliv.

Detta ställer samtidigt krav på kommunen. Medborgarna kräver välfärdstjänster av hög kvalitet, trygghet och en långsiktigt hållbar miljö. Upplands Väsby jämförs med omkringliggande kommuner inom hela Stockholm – Mälardalenregionen. Även tillgång till bostäder, boendemiljö, kommunikationer, kommersiell service, arbetsmarknad, med mera är viktiga aspekter som påverkar valet av bostadsort. För att kunna möta dessa krav krävs att kommunen arbetar målinriktat och ständigt utvecklas.

Spindeln i Nätet

Kommunens roll i samhällsutvecklingen har förskjutits de senaste tio åren. Från att i huvudsak ha varit producent av kommunalt finansierade tjänster till att skapa goda förutsättningar för de som bor och verkar inom kommunen och de som överväger att flytta hit.

I den verksamhetsvärld vi nu verkar i löser kommunen uppdraget att förse medborgarna med kommunalt finansierad service tillsammans med en mångfald av utförare. Alla utförare av kommunalt finansierad service utgår ifrån samma beslutade kvalitetskrav och ersättningsnivåer när de levererar tjänster, såväl den kommunala regin som de privata utförarna. Idag erbjuds väsbybor en stor mångfald av boendeformer vilket förväntas motverka segregation och ensidighet, samt att attraktionskraften stärks. På motsvarande sätt förväntas ökad mångfald av företag och företagande inom ”nya” branscher stärka kvaliteten i tjänsterna, entreprenörskapet och utvecklingen av näringsliv och arbetsmarknad.

Kommunens välfärdstjänster levereras i mycket stor utsträckning av privata företag (ca 65 %). Detta gäller såväl inom förskola och skola som inom vård och omsorg samt stödtjänster som matproduktion, städ, transporter m.m. Bostadssektorn inom kommunen har också genomgått en förändring, från ett dominerande kommunalägt hyresföretag till flera aktörer på hyresmarknaden och en ökning av andelen bostadsrätter. Valmöjligheterna säkras genom en mångfald av aktörer och leverantörer (se tabell till höger).

Gemensamt för samtliga aktörer och leverantörer av välfärdstjänster är uppdraget att ha Väsbybornas bästa i fokus. Allas delaktighet i detta övergripande mål är den bästa garantin för ökad attraktionskraft, fler invånare, en positiv näringslivsutveckling och därmed ökad verksamhetsvolym.

Viktiga kommunala frågor, i linje med detta, är att också stärka kommunens mest positiva sidor ytterligare, dvs. läget, kommunikationerna, närheten till två universitetsstäder och Arlanda. Samarbetet inom Arlandaregionen, inom Stockholm Business Alliance och med det lokala näringslivet och föreningslivet är strategiska. I dessa samarbeten genomförs systematiska jämförelser som ger underlag för proaktivitet i arbetet med att stärka attraktionskraften.

Arbetsgivarfrågor

Anpassning av resurser och kompetens till verksamhetens och kundens behov kommer fortfarande att vara ett fokus. Att kunna visa en tydlighet och öppenhet i inriktning, mål och resultat är avgörande för medarbetares delaktighet och engagemang. Det pågående kultur- och kvalitetsarbetet är en viktig bas för ett långsiktigt och vägvinnande kompetensförsörjningsarbete.

Att kunna profilera sig som en attraktiv arbetsgivare är av största vikt för alla organisationer och den kommunala sektorn. Att kunna attrahera, rekrytera, utveckla och behålla rätt kompetens är en viktig del av ett varumärkesbyggande. I detta ligger att jobba med strategiska frågor för bl.a. generationsväxling, mötesplatser för kompetensöverföring, chefs- och ledarutvecklingsprogram samt att öppna arenor för framtida kompetensbehov.

Omvärldsekonomin

Omvärldens ekonomier går fortfarande i otakt efter finanskrisen och ökad osäkerhet försvårar framtidsutsikterna. Det är långt kvar till ett normalliknande tillstånd och risker för bakslag i världsekonomin bör beaktas. Många tillväxtekonomier redovisar sjunkande tillväxt för 2015 och av de stora länderna befinner sig både Ryssland och Brasilien i recession. USA är dragloket för världsekonomin och ett tecken på landets ekonomiska styrka är att Federal Reserve nyligen höjde styrräntan, något som inte hänt på nästan tio år. Den allt starkare ekonomin och arbetsmarknaden medför att landet även fortsättningsvis driver världsekonomin framåt. I Europa är det framför allt Tyskland och Storbritannien som bidrar till ekonomisk utveckling medan exempelvis Grekland fortfarande har svårt att hämta sig från finanskrisens sviter. Den pågående flyktingkrisen,

Storbritanniens krav för att vara kvar i EU, och terrorism är frågor som sätter EU samarbetet på hårda prov.

Rysslands agerande i Ukraina och allt fler länders inblandning i kriget i Syrien medför också att det finns betydande geopolitiska risker som kan påverka den ekonomiska utvecklingen för världsekonomin. I många

Andel av verksamhet i egen regi	År 2006	År 2014
Förskola	84 %	24 %
Grundskola	95 %	53 %
Gymnasieskola	49 %	24 %
Fritidsgårdar	100 %	0 %
Hemtjänst	99 %	0 %
Äldreboende	80 %	47 %
Andel av verksamhet i egen regi	År 2006	År 2014
Mat städ och transporter	75 %	0–5%
Bostäder, hela bostadsmarknaden	45 %	27 %
Hyresbostäder	96 %	77 %

länder har priserna på aktier och bostäder ökat mycket de senaste åren och detta medför att det finns en påtaglig risk för prisfall som kan smitta hela världsekonomin. Sammanfattningsvis kan konstateras att utmaningarna i världsekonomin har ökat under året sett från ett både ekonomiskt och mänskligt perspektiv.

Sveriges ekonomi

Finanskrisen var ett hårt slag mot den svenska ekonomin och tiden därefter har känttecknats av en återhämtningsfas. Konjunkturinstitutet (KI) bedömer nu att denna fas är över och att den svenska ekonomin är på väg in i en högkonjunktur. För 2015 revideras BNP-tillväxten upp från 3,4 till 3,8 procent. Det är en bred uppgång inom både konsumtion, investeringar och export som ligger bakom den starka tillväxtsiffran. Riksbankens reporänta ligger på rekordlåga -0,35 procent och såväl Riksbanken som KI bedömer att den ligger kvar under nollstrecket fram till 2017. Därmed kommer konsumtionen och investeringsviljan även fortsättningsvis vara hög.

Trots de starka tillväxtutsikterna står Sverige och den svenska ekonomin inför en hel del utmaningar. Antalet flyktingar som söker sig till Sverige ökar och beräknas göra det även under kommande år. Detta ställer krav på stat, kommuner och lands-ting att hantera den uppkomna situationen. Omprioriteringar kan bli aktuellt för både stat och kommuner. Det är svårt att förutse hur situationen fortskrider och vilken påverkan det får på ekonomin. Samtidigt blir tillskottet av människor också en injektion i den svenska ekonomin eftersom de bidrar till ökad konsumtion och till att öka såväl arbetskraften som sysselsättningen. Arbetslösheten bland de nyanlända väntas dock bli hög och det beror på att utrikes födda generellt sett har svårt att etablera sig på den svenska arbetsmarknaden. Dessutom är utbildningsnivån bland de nyanlända allmänt sett låg vilket ytterligare försvårar för gruppen att få fäste på arbetsmarknaden. Den starka svenska ekonomin ökar efterfrågan på arbete och nettoeffekten blir att arbetslösheten i landet minskar och bedöms ligga under 7 procent de närmaste åren. Inom flera sektorer kan det bli svårt att få tag på arbetskraft och en växande utmaning blir därför matchningen på arbetsmarknaden.

Det ökade antalet flyktingar accentuerar även utmaningen att öka utbudet av bostäder. Bostadsbyggandet har visserligen ökat de senaste åren men takten behöver växlas upp än mer för att möta efterfrågan, som under lång tid varit stor. Allra störst har den varit i storstadsregionerna. Låga räntor och god utveckling av hushållens disponibla inkomst har drivit på efterfrågan. I kombination med ett lågt bostadsbyggande har den starka efterfrågan pressat upp bostadspriserna under lång tid. Nyligen har dock KI och andra ekonomiska bedömare signalerat att bostads- marknaden är övervärderad och därefter har ökningen av bostadspriserna också mattats av.

Kommunala ekonomin

I oktober presenterade SKL, Sveriges kommuner och landsting, den senaste ekonomirapporten som belyser landstingens och

kommunernas ekonomiska situation samt den samhällsekon- omiska utvecklingen på några års sikt. Resultatnivån för kommu- nerna har varit god de senaste åren vilket förklaras av tillfälliga intäkter som exempelvis AFA-pengar. Det ekonomiska läget i kommunsektorn blir nu allt mer besvärligt beroende på det höga kostnadstrycket. Den demografiska utvecklingen med fler äldre i sjukvården och i äldreomsorgen samt fler barn i skolan driver upp kostnaderna. Det som nu tillkommer är en stor invandring som påverkar en rad verksamheter inom både kommuner och lands- ting. Befolkningsprognosen har kraftigt reviderats som en följd av den ökade invandringen. På sikt finns positiva effekter med ökad försörjningskvot som kan finansiera välfärden.

En faktor som driver kostnaderna och hämmar den lokala utvecklingen är de riktade statsbidragen, i dagsläget över 80 bi- drag. Den statliga styrningen harmonierar ej med ett decentrali- serat välfärdssystem. En annan orsak till kostnadsökningarna är att kommunsektorn förväntas vara med och finansiera investe- ringar som rimligtvis är statliga åtaganden. Kostnadstrycket i kommunsektorn ökar nu så starkt att det krävs betydande skatte- höjningar framöver, på närmare 2 skattekronor fram till 2019. Detta trots att 2016 bjuder på den högsta ökningen av skatte- underlaget hittills under 2000-talet, på 5,5 procent. För att bryta utvecklingen krävs helt nya åtgärder.

Regeringens propositioner

Regeringen lämnar två ekonomiska propositioner under året, vårpropositionen som syftar till att ange politikens inriktning på medellång och lång sikt samt budgetpropositionen som lämnas under hösten med mer konkreta förslag. I propositionerna ingår förslag som berör kommunen bl.a.:

- Kompensation till kommuner för höjda sociala avgifter för ungdomar
- Mindre barngrupper i förskolan.
- Tidigare insatser i grundskolan, bl.a. mindre klasser, special- pedagoger.
- Prioritering av lärarlöner.
- Stärkt bemanning inom äldreomsorgen.

Kompensationen för högre sociala avgifter sker via det generella statsbidraget. Det är dock oklart hur de övriga satsningarna ska fördelas eftersom dessa fördelas via riktade bidrag, dvs kommu- nen eller respektive huvudman söker bidragen. Reglerna kring bidragen t ex när och omfattningen är ännu inte fastställt. Därför har dessa bidrag inte tagits med i berörda nämnders budgetar. Berörda nämnder måste bevaka propositionens förslag och redo- visa effekterna av statsbidragen i sin verksamhetsplanering till hösten. Om bidragen inom utbildningsområdet fördelas procen- tuellt enligt invånarstorlek kan Väsby erhålla ca 15–20 mkr och inom äldreomsorgen ca 8 mkr.

Tabellen visar Riksbankens (RB) och Konjunkturinstitutets (KI) prognoser avseende centrala nyckeltal.

Prognos, procentuell förändring	2014		2015		2016		2017		2018	
	RB	KI	RB	KI	RB	KI	RB	KI	RB	KI
BNP	1,9	2,1	3,7	3,8	3,6	3,9	2,9	2,5	2,5	2,0
Konsumentprisindex (KPI), årsgenomsnitt	-0,2	0,0	0,0	0,1	1,3	0,9	2,5	2,2	3,0	3,4
KPI med fast bostadsränta (KPIF), årsgenomsnitt	0,5	0,6	0,9	0,9	1,7	1,5	2,2	1,7	2,2	2,2
Arbetslöshet, % av arbetskraften, 15–74 år	7,9	7,9	7,4	7,4	6,8	6,8	6,7	6,7	6,9	6,5
Reporänta			-0,35	-0,35	-0,4	0,1	0,1	0,75	0,7	1,75

Befolkningsprognos

Befolkningsutvecklingen har stor betydelse för kommunerna, eftersom den påverkar behov och efterfrågan av de kommunala tjänsterna. Invånarantalet påverkar även storleken på skatteintäkter, generella statsbidrag och den kommunalekonomiska utjämnningen. Det har också betydelse hur fördelningen och utvecklingen är mellan olika åldersgrupper. Eftersom delar av utjämnningssystemet finansieras inom kommunkollektivet är det av betydelse hur befolkningsförändringarna blir på riksnivå.

Befolkningsutvecklingen i Väsby följer den trend som råder i Stockholmsregionen med både födelseöverskott och högt flytt-netto såväl inrikes som utrikes. Utvecklingen är beroende av byggandet av nya bostäder och därför finns ett tydligt mål för detta – att skapa förutsättningar för att 300 nya bostäder kan byggas varje år. Kommunen har en hög planberedskap och för åren 2015–2018 beräknas antalet färdigställda bostäder öka kraftigt och målet kommer högst sannolikt att överträffas. Totalt kan det handla om över 2 000 nya bostäder fram till 2018 och 4 000–5 000 fram till 2024. Det ekonomiska läget gör dock att det är svårt att avgöra exakt när produktionen av nya bostäder tidsmässigt kommer att ske. Det finns alltid en risk att vissa projekt skjuts fram, vilket kommunen också tagit hänsyn till i huvudalternativen i befolkningsprognosen där ett genomsnitt om 300 nya bostäder per år har använts.

Under 2015–2018 byggs nya bostäder bl.a. i Sigma, Messingen, Brunby park, Wäckare äng, östra Frestaby, Eds allé, Fyrklövern, Tegelbruket, Väsby entré och vid Odenslunda skola.

Kommunen har som målsättning att ha en befolkningstillväxt i samma takt som Stockholms län vilken enligt Stockholms läns landstings tillväxt- och regionplaneförvaltnings prognoser beräknas uppgå till i genomsnitt 1,9 % per år 2015–2018. Under 2013 var Upplands Väsby's befolkningsökning 726 invånare (1,8 %), medan under 2014 var ökningen lägre, 367 invånare (0,9 %). Tabellen visar huvudalternativet i den befolkningsprognos som gjordes i maj 2015 där befolkningen beräknas öka med i genomsnitt 1,9 % per år under 2015–2018.

Under budgetperioden 2015–2018 beräknas befolkningen öka med 3 292 personer, en ökning med 7,9 %. Enligt befolkningsprognosen ökar andelen barn och ungdomar under perioden eftersom hela åldersgruppen 0–18 år ökar med 9,6 %.

Andelen nyfödda (0 år) ökar kraftigt men förklaras främst av en tillfällig dipp under 2014. För grundskoleåldern som helhet (6–15 år) sker en ökning i samma takt som hela befolkningen men ökningen blir lägre i grundskolans lägre åldrar (6–11 år) och högre i grundskolans högre åldrar (12–15 år). Under flera år har antalet gymnasieungdomar (16–18 år) minskat men 2015 blir det år med lägst antal gymnasieungdomar, från 2016 vänder trenden och antalet ökar åter. Istället blir det de unga vuxna 19–24 år som minskar något. Befolkningen i arbetsför ålder 25–64 år beräknas totalt öka i ungefär samma takt som befolkningen som helhet även om ökningen är högre för familjebildande ålder 25–39 år och lägre för medelålders 40–64 år. Bland alla grupper är det äldre över 80 år som kommer att öka kraftigast de närmast kommande åren.

Förändringar i åldersstruktur ställer krav på Anpassningar och omfördelningar mellan olika verksamheter och nämnder.

På lite längre sikt beräknas antalet invånare öka med ca 6 300 personer till drygt 48 000 invånare 2024, vilket innebär en ökning med 15 % eller i genomsnitt 1,4 % per år under 2015–2024. Stockholms läns ökningstakt beräknas till 1,6 % per år vilket gör att om Upplands Väsby ska klara målet att öka i samma takt behöver genomförandet av fler nybyggnationsprojekt i kommunen säkerställas, särskilt mot slutet av tioårsperioden.

Kommunen har ungefär samma åldersfördelning som snittet i Stockholms län men jämfört med snittet i riket finns skillnader som också väntas bestå över tid. I åldersgrupperna upp till och med 18 år har Upplands Väsby en högre andel personer än riket. I åldersgrupperna från 65 år och uppåt har däremot kommunen en lägre andel personer än riket.

I samband med kompletteringsbudgetarbetet under hösten visar det sig att befolkningen under 2016 inte har ökat i den takt som prognosticerades i våras, vilket beror på lägre inflyttning. Bostadsbyggandet har utvecklats i linje med byggplanerna för året men eftersom nytillskottet av bostäder sätter igång flyttkedjor kan det ta tid innan nybyggnationens effekter fullt ut syns i befolkningsstatistiken. En annan orsak till att befolkningen inte ökar i enlighet med prognosen är att utflyttningen är större än förväntat.

Ålder	2013	2014	2015	2016	2017	2018	Ökning 2015–2018	i %	2024	Ökning 2015–2024	i %
0	556	502	547	567	580	590	88	17,5%	611	109	21,7%
1–5	2 575	2 649	2 708	2 796	2 889	2 939	290	10,9%	3 117	468	17,7%
6–11	3 142	3 145	3 176	3 227	3 241	3 273	128	4,1%	3 610	465	14,8%
12–15	1 827	1 911	2 002	2 062	2 116	2 181	270	14,1%	2 265	354	18,5%
16–18	1 473	1 400	1 395	1 426	1 493	1 551	151	10,8%	1 706	306	21,9%
19–24	3 325	3 353	3 369	3 390	3 341	3 318	-35	-1,0%	3 471	118	3,5%
25–39	8 266	8 287	8 590	8 954	9 186	9 354	1 067	12,9%	9 728	1 441	17,4%
40–64	13 430	13 544	13 707	13 877	14 069	14 275	731	5,4%	15 417	1 873	13,8%
65–79	5 445	5 628	5 779	5 878	5 938	5 981	353	6,3%	5 821	193	3,4%
80–w	1 410	1 397	1 433	1 509	1 580	1 646	249	17,8%	2 370	973	69,6%
Summa	41 449	41 816	42 706	43 686	44 433	45 108	3 292	7,9%	48 116	6 300	15,1%
Årlig ökning	726	367	890	980	747	675					
i %	1,8%	0,9%	2,1%	2,3%	1,7%	1,5%	snitt 1,9% per år			snitt 1,4% per år	

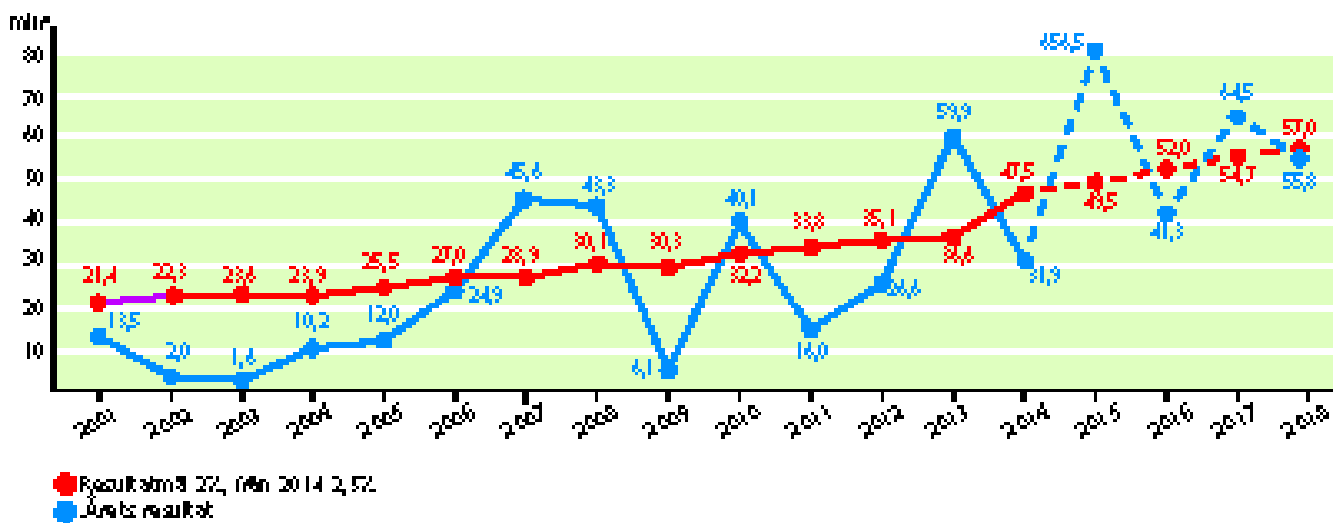
Befolkningsprognos. Tabellen avser befolkning 31 december respektive år.

Ekonomiska förutsättningar

Kommunfullmäktige har beslutat att det ekonomiska resultatet ska genomsnittligt, över en budgetperiod, uppgå till ett överskott om minst 2,5 % från år 2014. Resultatmålet ska långsiktigt säkra en god ekonomisk hushållning och innebär att kommunen kan självfinansiera investeringar om minst ca 110 mkr årligen. Överskott i ekonomin är viktiga för att även möta snabba förändringar i konjunkturen. Kommunens resultatutveckling över en tioårsperiod har varit positiv och genomsnittligt uppgått till 2 % av skatteintäkter. De senaste fem årens resultat innehåller engångskostnader motsvarande 320 mkr för omställningar och nedskrivningar.

Prognosen för 2015 efter oktober är positiv med 656,5

mkr (33,2 procent). I prognosen ingår reavinst i samband med försäljning av Bo i Väsby AB och om en extra nedskrivning motsvarande 77,7 mkr. Resultatet utan reavinsten och extra nedskrivning prognostiserades i oktober till 25,3 mkr (1,3 procent). Det är 13,7 mkr lägre än budgeterat resultat. Den negativa avvikelser mot budget utgörs främst av lägre skatter, -17,8 mkr, och ökad satsning inom samhällsutveckling, -10 mkr. Positiva avvikelser redovisas från nämnderna med överskott om 20,6 mkr samt återbetalning av premier från AFA med 11,9 mkr. I nämndernas prognos ingår särskilda medel under kommunstyrelsen som beräknas ge ett överskott om 12,5 mkr.



Utdebitering

Utdebiteringen uppgår till 19,52 kr under perioden och är en ökning med 2 öre. Ökningen beror på en skatteväxling mellan kommun och landsting. Kommunen övertar vissa delar av hemsjukvård inom LSS. Landstinget sänker sin utdebitering i motsvarande grad. Kommunfullmäktige beslutade om denna höjning i oktober 2015. År 2015 ökade den med 32 öre från 19,18 kr. Tidigare har utdebiteringen sänkts år 2008 och 2009 med 20 öre per tillfälle, totalt 40 öre. Kommunens utdebitering på 19,50 kr, låg på fjortonde plats 2015 bland de 26 kommunerna i Stockholms län. När det gäller skattekraften, antal skattekronor per invånare, ligger kommunen bland de 30 högsta i landet. Skattekraften är dock lägre än genomsnittet i Stockholms län och kommunens skattekraft har, under senare år, jämfört med kommunerna i såväl länet som riket, ökat i långsammare takt.

Skatteunderlagsutveckling

Kommunen använder sig av SKL:s prognoser när det gäller utvecklingen av skatteunderlaget och förändringar i utjämning och statsbidrag. Den senaste prognosen presenterades i oktober 2015. Den beräknade skatteunderlagstillväxten ökar från 2015 men kommer inte riktigt upp i samma nivåer som före finanskrisen år

2009. Behoven beräknas samtidigt öka för demografiska förändringar avseende förskola, grundskola och äldreomsorg. Kommunerna står därför inför stora verksamhetsanpassningar samtidigt som många gamla fastigheter måste moderniseras.

Skatteintäkter, utjämning och bidrag

Skatteintäkterna är räknade efter en utdebitering på 19,52 kr. Utifrån SKL:s prognos kompletterad med uppdaterad kostnads- och LSS-utjämning, beräknas skatter, statsbidrag och utjämning bli enligt följande för Upplands Väsby kommun.

När kommunfullmäktige beslutade om flerårsplanen i juni 2015 beräknades skatteintäkterna uppgå till 2 098 mkr år 2016. Då befolkningen inte utvecklats i den takt som beräknats under 2015 påverkas skatteintäkterna. I kompletteringsbudgeten från november beräknas skatteintäkterna uppgå till 2 080 mkr, en minskning med 18 mkr jämfört med beräkningarna under våren och 13,3 mkr respektive 11,2 mkr lägre för åren 2017–2018. Jämfört med prognostiserade skatteintäkter 2015 är det en ökning med ca 100 mkr per år 2016–2017 för att gå ner till ca 93 mkr år 2018.

Inkomstutjämning och regleringsbidraget är statens anslag till kommunerna. När behovet till kommunerna inom inkomst-

Skatteunderlagets ökning i %	2014	2015	2016	2017	2018
SKL april 2015	3,2	5,0	5,4	4,3	4,8
SKL oktober 2014	3,5	4,8	5,1	4,8	4,5



utjämnigen ökar mer än nivåhöjningen för statens anslag, minskar regleringsposten. I regleringsposten ingår även generella statsbidrag. Regleringsbidraget minskar för att 2016 övergå till en avgift. Invånarökningen innebär ökade skatteintäkter med ca 49 000 kr för varje ytterligare invånare och för 2016 innebär detta ca 38 mkr. Den lägre kostnaden i kostnadsutjämnigen 2016 jämfört med 2015 beror på en högre befolkningsökning 2015 än 2014. Ökar befolkningen mer än 1,2 % erhåller kommunerna extra bidrag från utjämningsystemet, dessa tappade Upplands Väsby år 2015 på grund av en lägre befolkningstillväxt under 2014. De genomförda förändringarna i utjämningsystemet från år 2014 innebär att Upplands Väsby's intäkter sammanlagt minskar med ca 30 mkr årligen från 2016 när alla regler fått ekonomisk effekt. Utjämnig för LSS ökar 2016 med 5 mkr, vilket beror på en omfördelning mellan kommunerna då Upplands Väsby har fler personer inom omsorgen jämfört med många andra kommuner.

Känslighetsanalys

En känslighetsanalys över den ekonomiska ställningen och känsligheten för olika omvärldsförändringar redovisas nedan:

- 1 %-enhet sämre eller bättre skatteunderlagsutveckling under ett år ger ca 18,7 mkr i lägre eller högre skatteintäkter.
- 1 % i löne- och prisökning ger 20 mkr i ökade kostnader.
- 100 invånare påverkar skatteintäkter, utjämnig och bidrag med 4,9 mkr.
- En byggnadsinvestering på 100 mkr, innebär ökade kapitaltjänstkostnader med 5,5 mkr första året.
- Ökad upplåning om 100 mkr innebär ökade räntekostnader på 0,5–1,5 mkr beroende på länets löptid och nuvarande räntenivå. Vid en mer normal räntenivå på ca 3–4% ökar räntekostnaderna med 3–4 mkr.
- En miljard i statlig satsning på kommunerna innebär för Upplands Väsby ca 4,2 mkr.
- 10 heltidstjänster motsvarar 4,8 mkr.
- 10 öre i utdebitering ger 9,5 mkr i skatteintäkter.

Skatteintäkter, utjämnig och bidrag

Mkr	Bokslut 2014	Prognos 2015	Budget 2016	Budget 2017	Budget 2018
Skatteintäkter	1 647,9	1 753,9	1 861,7	1 942,3	2 033,2
Inkomstutjämnig	142,0	149,6	150,3	170,4	186,8
Kostnadsutjämnig	-2,9	-20,1	-14,8	-1,5	-4,2
Regleringsbidrag	9,6	1,5	-1,2	-8,6	-20,2
Strukturbidrag	4,3	4,3	0,0	0,0	0,0
Införandebidrag	30,8	13,4	0,4	0,0	0,0
LSS-utjämnig	8,7	17,5	22,4	23,0	23,4
Fastighetsavgift	57,9	59,9	61,7	61,7	61,7
Summa	1 898,3	1 980,1	2 080,4	2 187,3	2 280,6
Årlig förändring, mkr	72,1	81,8	100,4	106,9	93,2
i %	3,9%	4,3%	5,1%	5,1%	4,3%
Förändring pga befolkningsökning, mkr	36,6	19,8	29,2	45,5	43,9
i %	2,0%	1,0%	1,5%	2,2%	2,0%

5. Resultatbudget 2016–2018

De ekonomiska förutsättningarna under arbetet med flerårsplanen har varit osäkra av flera anledningar. Befolkningsutvecklingen 2014 ökade inte i den takt som beräknades med följd att skatteintäkterna blir lägre än beräknat 2015. Ökningen under de första fyra månaderna i år har varit låg men flera nya bostäder kommer att färdigställas under året, så bedömningen är att antalet invånare kommer öka mer 2015 än 2014. Med skatteunderlagsutveckling och fler invånare beräknas skatteintäkterna öka med 100 mkr jämfört med 2015, en ökning med 5,1 % varav ca 1,5 % beror på befolkningsökningen.

En ytterligare osäkerhet i bedömningen av intäkter är hur stora de riktade statsbidragen enligt budgetpropositionen blir. Regler och ansökningsförfarande har inte varit klarlagda så dessa bidrag är inte medräknade i resultatbudgeten. Detta medför att finansiering av resursbehovet inom främst utbildningsområdet är svårbedömt. Under hösten när arbetet med kompletteringsbudget pågår är det ökande flyktningmottagandet en ytterligare faktor som bidrar till det osäkra ekonomiska läget. Förslaget om tillfälligt statsbidrag för flyktningmottagandet underlättar på kort sikt men till kommande planeringsperiod måste hänsyn tas till den nya situationen.

I arbetet med flerårsbudgeten, både under våren och under hösten i samband med kompletteringsbudget, har prioriteringar gjorts för ökade ersättningar till grundskolan. Sammanlagt ökar ersättningen till grundskolan med 10 mkr år 2016 och med ytterligare 6 mkr år 2017. Ökade kommunersättningar, pensionskostnader och kostnader för samhällsutveckling som möts av ökade skatteintäkter och lägre räntekostnader innebär att resultatet genomsnittligt uppgår till 2,5 % för planperioden. För 2016 uppgår resultatet för den skattefinansierade verksamheten till 41,3 mkr (2,0 %) och för åren 2017 och 2018 är resultatet 64,5 respektive 55,8 mkr. För att säkerställa resultatmålet i slutet av planperioden behöver ytterligare verksamhetsanalyser kopplat till befolkningsutvecklingen göras. Det är väsentligt att resultatmålet uppnås för att reserver skall finnas för negativa händelser i omvärlden och för



att upplåningen till investeringar skall bli rimlig med en god självfinansieringsgrad.

Nämnderna tillförs resurser 2016 om 81,6 (4,2 %) jämfört med budget 2015. Av ökningen 2016 avser 37,9 mkr ökade volymer, 26,2 mkr priskompensation och 19,4 mkr övriga förändringar inom nämnderna. Resursförstärkningar har prioriterats till utbildningsområdet inom det övergripande skolutvecklingsprojektet ”Ett lärande Väsby”.

Resultatbudget 2014–2018

Skattefinansierad verksamhet mkr	Bokslut 2014	Bokslut 2015	Bokslut 2016	Bokslut 2017	Bokslut 2018
Verksamhetens intäkter	360,3	289,9	303,6	311,5	311,4
Verksamhetens kostnader	-2 153,3	-2 174,1	-2 270,8	-2 347,2	-2 426,3
Avskrivningar	-73,0	-150,7	-75,5	-89,6	-108,9
Verksamhetens nettokostnad	-1 866,0	-2 034,9	-2 042,7	-2 125,3	-2 223,8
Skatteintäkter	1 647,9	1 753,9	1 861,7	1 942,3	2 033,2
Utjämnings- och generellt statsbidrag	250,4	226,1	218,7	245,0	247,4
Finansiella intäkter	7,4	706,3	8,5	9,0	9,5
Finansiella kostnader	-10,9	-15,2	-4,8	-6,5	-10,5
Delsumma skatteintäkter och finansnetto	1 894,8	2 671,1	2 084,1	2 189,8	2 279,6
Årets resultat	28,8	636,2	41,3	64,5	55,8
Affärsdrivande verksamhet, resultat	5,6	0,5	0,0	0,0	0,0
Summa årets resultat	34,4	636,7	41,3	64,5	55,8
Resultat i % av skatter	1,8%		2,0%	2,9%	2,4%

Genomsnittligt resultat 2015–2017: 2,5%

Nämndernas kommunersättningar

Kommunersättningarna ökar med 81,6 mkr år 2016. En generell priskompensation om 1 % är fördelad till nämnderna. Några nämnder har fått en högre priskompensation för särskilda verksamheter, vilket ger att den genomsnittliga kompensatonen uppgår

till 1,4 %. För de kommande åren ökar nämndernas budgetar med 26,5 mkr och 27,4 mkr, exklusive priskompensation om 2 % som finns avsatt centralt. I kapitel 6 redovisas nämndernas budgetar, brutto (kostnader och intäkter). Kommunfullmäktige har en fortsatt kommunersättning för förutsedda händelser om 0,5 mkr.

Nämnd	2015 Budget	Förändringar 2016					2017 Budget	2018 Budget
		Volym	Pris	Övrigt	Summa	Budget		
KS	128,2	0	1,3	21,3	22,6	150,8	146,8	146,8
Rev	1,5	0	0	0,1	0,1	1,6	1,6	1,6
ÖFN	3,5	0	0	0,2	0,2	3,7	3,7	3,7
Attunda	29,5	0	0,3	0	0,3	29,8	29,8	29,8
UBN	877,4	24,5	9,8	7,0	41,3	918,7	939,6	958,0
SÅN	699,9	12,5	12,7	-6,0	19,2	719,1	726,7	731,9
KFN	96,4	0,1	1,0	9,4	10,5	106,9	109,0	111,9
FRN	2,9	0	0,2	-0,2	0	2,9	2,9	2,9
TFU	62,2	0,8	0,6	-3,5	-2,1	60,1	60	60,9
avkastningskrav fastighet	0,0	0	0	-11,1	-11,1	-11,1	-11,1	-11,1
BN	14,9	0	0,2	0	0,2	15,1	15,1	15,1
MHN	9,4	0	0,1	0,3	0,4	9,8	9,8	9,8
Summa	1 925,8	37,9	26,2	17,5	81,6	2 007,4	2 033,9	2 061,3
priskomp 2017–2018 2%, ej fördelad							40,0	80,0
Summa inkl priskomp 2017–2018							2 073,9	2 141,3
Ökning %		2,0%	1,4%	0,9%	4,2%		3,3%	3,2%

Kommungemensamma kostnader och intäkter

Kommungemensamma intäkter och kostnader består av ett fåtal poster; pensioner, kostnader för samhällsutveckling inkl. fastighetsförsäljningar, avskrivningar och finansiella kostnader och intäkter. Nedan redovisas innehållet i dessa poster.

Pensionskostnader

Pensionskostnaderna för de anställda och förtroendevaldas pensioner beräknas enligt prognos som gjordes av Skandia i augusti 2015.

Pensionskostnaderna ökar under perioden 2016–2018 med 23 mkr. År 2013 ändrades diskonteringsräntan vilket innebar engångseffekter på pensionskostnaden samt pensionsskulden och ansvarsförbindelsen. Ett bra mått att följa är att andelen pensionskostnader i förhållande till skatteintäkterna inte ökar. Pensionskostnadernas andel av skatteintäkter låg på ca 6,4 % åren 2013 och kommer att gå ner till ca 5 % år 2018, vilket innebär att drygt en krona av utdebiteringen går till pensionskostnader. Den totala pensionsskulden beräknas år 2018 uppgå till 1 212 mkr, en minskning med 5 mkr jämfört med år 2015. Den redovisade pensionsskulden, exkl. ansvarsförbindelsen, uppgick 2014 till 221 mkr. För 2015 beräknas den vara 231 mkr och år 2018 269 mkr. Kostnaderna inkluderar löneskatt. Utöver den del som skuldförs finns även den så kallade ansvarsförbindelsen, som avser förmåner intjänade före 1998. Enligt gällande lagstiftning för kommunerna skall denna del av skulden redovisas vid sidan av balansräkningen. Ansvarsförbindelsen vid utgången av 2014 uppgick till 1 027 mkr för att minska till 943 mkr år 2018. Även dessa belopp inkluderar löneskatt.

Kostnader för samhällsutveckling, exploatering

Utöver exploateringskostnader budgeteras driftkostnader för samhällsutveckling med 14,5 mkr år 2016 samt 17 mkr respektive 10 mkr åren därefter. Dessa kostnader avser utredningar och förstudier för kommande investeringar i exploateringsområden.

I resultatet ingår reavinster vid försäljning av mark m.m. som beräknas bli 30 mkr år 2016 och 2017 och minskar till 18 mkr år 2018. Inkomsterna från försäljning av mark kan vara större men vissa förvärv av mark kan behöva göras för framtida beredskap av markinnehav. Inkomsterna från exploateringsområden ska också täcka kostnader i anslutning till utvecklingen av nya områden. Ränteintäkter från den affärsdrivande verksamheten avseende finansiering av investeringar i VA-verksamheten uppgår till 5 mkr. Kommunen samarbetar med AB Väsbyhem i projekt för bostadssociala ändamål m.m. och för detta bidrar bolaget med 6 mkr. Bidraget ska bl.a. gå till säkrare och tryggare boendemiljö inom projekten Tryggt boende och Ung & Trygg samt trygghetsskapande åtgärder för projekt inom utemiljö och gemensamma mötesplatser.

Avskrivningar

De totala avskrivningarna för investeringar uppgår till 75,5 mkr 2016. För åren 2017 resp. 2018 uppgår de till 89,6 mkr och 108,9 mkr. Det innebär en ökning med 35,9 mkr jämfört med 2015 (49 %). Storleken på avskrivningarna påverkas av om kommunen betalar investeringen eller om annan investerar. I sistnämnda fall betalas och redovisas kapitaltjänstkostnaderna som del av hyra. För

År/mkr	2013	2014	2015	2016	2017	2018
Total pensionskostnad	117	93	94	98	105	117
Pensionsskuld inkl. ansvarsförbindelsen	1 279	1 247	1 225	1 205	1 206	1 223



infrastruktur i gator och vägar uppgår kapitaltjänstkostnader (ränta och avskrivning) till 35 mkr år 2016 för att 2018 öka till 74 mkr, en ökning med 39 mkr. Den stora ökningen för avskrivningar beror på den höga investeringsnivå som planeras under perioden.

Kommunen kommer att övergå till komponentavskrivning enligt Rådet för Kommunal Redovisning (RKR). Målsättningen är att införa komponentavskrivning fullt ut 2016. Ekonomiska konsekvenser har översiktligt redovisats under hösten i samband med verksamhetsplaneringen för 2016–2018. I resultatbudgeten har hänsyn tagits till en preliminär bedömning av effekterna. 12 mkr inom fastighetsunderhåll och 5,5 mkr inom gatuunderhåll har flyttats över till investeringsbudget. Effekterna på avskrivningar är att de kommer att sjunka vid övergången för att sedan öka de kommande åren i takt med att investeringarna ökar.

Finansiella intäkter och kostnader

Med finansiella kostnader och intäkter avses i första hand räntekostnader och ränteintäkter samt vissa finansiella avgifter till banker m.fl. för hantering av likvida transaktioner.

Utifrån marknadens förväntningar om framtida räntenivåer

beräknas räntekostnader bli ca 0,5 mkr 2016 och 2 mkr 2018. De låga räntekostnaderna är en konsekvens av försäljningen av Bo i Väsby som möjliggör amortering av kommunens externa låneskuld. Det är medel som nu istället kan användas till kommunens kärnverksamheter. Utan försäljning hade räntekostnaderna framöver hamnat på klart högre nivåer och vid ett normalt ränteläge handlar det om cirka 15 mkr på en extern skuld om 500 mkr. Räntekostnader på pensionskulden ingår i de finansiella kostnaderna och beräknas till 4 mkr år 2016 och ökar till 8 mkr år 2018. Totala räntekostnader uppgår 2018 till 10,5 mkr, en minskning med 0,5 mkr jämfört med 2015.

De finansiella intäkterna består av årlig utdelning från AB Väsbyhem samt borgensavgifter. De krav som ställs på en borgensavgift är bl.a. att den ska vara marknadsmässig. En för hög borgensavgift innebär en otillåten värdeöverföring från bostadsaktiebolaget till kommunen medan en för låg borgensavgift innebär att kommunen gynnar sitt bostadsaktiebolag på ett sätt som snedvrider konkurrensen på marknaden. För 2016 bedöms den marknadsmässiga borgensavgiften till 0,35 % av utnyttjad borgenssumma, vilket är i samma nivå som 2015.

6. Nämndernas uppdrag och budget

I följande kapitel redovisas nämndernas uppdrag och kommunersättningar med kommentarer till förändringar samt volymer. Nämndmålen som svarar upp mot kommunfullmäktiges övergripande mål redovisas i respektive nämnds egen verksamhetsplan.

Nämndernas uppdrag är ett komplement till nämndernas mål och reglementen. Målen är kommunens huvudsakliga styrmodell i enlighet med ledningssystemet. Se även kapitel 3, Så når vi målen.

Kommunorganisationen omorganiserades den 1 juni 2015. Valfärdsutskottet upphörde och dess verksamheter inom Väsby välfärd flyttades till utbildningsnämnden, social- och äldrenämnden respektive kultur- och fritidsnämnden.

Kommunstyrelsen

Kommunstyrelsen är kommunens ledande politiska förvaltningsorgan och har rollen att samordna och följa upp kommunens verksamheter och ekonomi. Kommunstyrelsens ansvar och roll är att vara systemledare för kommunkoncernen. Kommunstyrelsen är även huvudansvarig för samhällsutvecklingsprocessen och där prioriteras bostadsbyggande och särskilda projekt med god prognos för genomförbarhet, mångfald, kultur och upplevelser. Kommunstyrelsen är arbetsgivare för all personal.

Styrelsens styrkort

Kommunstyrelsen ska utifrån kommunfullmäktiges övergripande mål, utarbeta verksamhetsplan 2016 med styrkort och budget. Alla perspektiven ska beaktas i styrkortet.

Nämndspecifika uppdrag	2016	2017	2018
Uppdrag			
Genomföra förbättringsarbete utifrån kommunkompassen med sikte på att bli kvalitetskommun 2017.	×		
Utveckla en strategi för demokratiutveckling som inkluderar medborgardialog, medborgarförslag och samverkan med civilsamhället, samt kommunens kommunikation med medborgarna.	×		
Följa upp effekterna av ny kommunorganisation.	×		
Genomföra det kommunövergripande skolutvecklingsprojektet Ett lärande Väsby.	×		
Säkerställa kvalitet och effektivitet hos alla utförare.		×	
Det måltidspolitiska programmet med inriktningen att mer mat ska lagas i anslutning till måltidsplatsen ska fullföljas. En måltidsutredning ska belysa organisatoriska och praktiska förutsättningar och behov för mer lokal tillagning.	×	×	
Undersöka möjligheten att delta i nätverk för social hållbarhet och att genomgå eventuell certifiering såsom Fair Trade City.	×		
Vidareutveckla projektet "Hållbara Väsby" om höjda miljö- och hållbarhetsambitioner.		×	
Arbeta för att införa sommarjobbgaranti för gymnasieungdomar.	×		
Utveckla handlingsprogram för det goda arbetsgivarskapet utifrån förbättringsområden identifierade av kommunkompassen.	×		
Samla arbetet med att stärka omsorgsyrkenas långsiktiga attraktivitet och innehåll i ett Omsorgslyft.	×		
Utveckla uppföljning på enhetsnivå för rätt prioriteringar.	×		
Uppdrag inom samhällsutveckling	2016	2017	2018
Upprätta en ny översiktsplan för Upplands Väsby som ska säkerställa förutsättningarna för långsiktig planering av ett framtida Väsby.	×		
Fortsatt inriktning om ny trafikplats i norra Väsby. Projektet Vallentunavägen ska omprövas.		×	
Löwenströmska området är intressant för utveckling av verksamheter. Möjligheter att bygga bostäder ska utredas. De kulturhistoriska delarna måste värnas.		×	
Verka för att Upplands Väsby och Rotebro växer samman genom bebyggelse i Älvsundadalen tillsammans med Sollentuna kommun, markägare, medborgare och andra intressenter.		×	
Fortsätta planarbetet hur området kring Runby skola, Runby torg, Edsvägen och närliggande områden kan utvecklas		×	
Ta ett helhetsgrepp kring utvecklingen av Smedsgårdstomten, Vilundaparken och åsen inklusive ny förbindelse över E4:an. I sammanhanget ska förutsättningar till ett inomhusfotbollstält utredas		×	
I dialog med markägarna utreda möjligheterna att bilda naturreservat i Bergaskogen och på Kairohöjden	×		

Driftbudget, mkr	Bokslut 2014	Budget 2015	Budget 2016	Budget 2017	Budget 2018
Kommunersättning	124,2	128,2	150,8	146,8	146,8
Övriga intäkter	10,3	8,7	9,7	9,7	9,7
Summa Intäkter	134,5	136,9	160,5	156,5	156,5
Kostnader	-127,0	-136,9	-160,5	-156,5	-156,5
Resultat	7,5	0,0	0,0	0,0	0,0
Kommunersättning/invånare, kr	2 970	3 002	3 452	3 304	3 254

Budget

Kommunersättningen för kommunstyrelsen ökar med 22,6 mkr (17,6 %) till 150,8 mkr år 2016. Medel till det kommunövergripande skolutvecklingsprojektet Ett lärande Väsby ökas med 2 mkr år 2016 till 7 mkr. För 2017 uppgår medlen till 4 mkr. Därefter är projektet avslutat. Utöver projektmedlen finns för delprojektet ersättningsmodeller inom grundskolan 10 mkr från 2016 och 2017 ytterligare 6 mkr. Sammanlagt innebär det att skolpengen till privata och kommunala utförare inom grundskolan kommer att öka med 16 mkr från 2015 till 2017. När ersättningsmodellen är beslutad under våren 2016 kommer medlen att övergå till utbildningsnämnden.

Till kommunstyrelsen tillförs medel för trygghetsskapande åtgärder med 2 mkr som till hälften bedöms finansieras med externa intäkter. För år 2016 avsätts 2 mkr till stöd för ett ökat mottagande

av flyktingar i kommunen. I nuläget är det svårt att bedöma kommunens finansieringsbehov av eventuella kostnadsökningar. I vilken grad generellt tillfälligt statsbidrag och bidrag från Migrationsverket bidrar till finansieringen är oklar. Medel till bl.a. övergripande säkerhetsåtgärder, arbete kring romsk inkludering samt samverkan inom civilsamhället tillförs med sammanlagt 1,2 mkr. En ökad satsning på sommarjobb görs med 0,6 mkr.

Priskompensationen uppgår till 1,3 mkr. Kommunstyrelsen får minskad kommunersättning med 1 mkr vilket innebär en översyn av kostnaderna för uppdragen inom kommunstyrelsen och kommunledningskontoret.

Kommunstyrelsens reserv ökas med 4 mkr till 20 mkr år 2016. Den avser buffert för bl.a. oförutsedda händelser, omställningar samt eventuella förändringar i nämnderna.

Överförmyndarnämnd

Sedan januari 2011 finns en gemensam överförmyndarnämnd för Sigtuna, Sollentuna och Upplands Väsby kommuner. Verksamheten är lokaliserad i Sollentuna. Överförmyndarnämnden är tillsynsmyndighet för gode män, förvaltare och förmyndare.

Driftbudget, mkr	Bokslut 2014	Budget 2015	Budget 2016	Budget 2017	Budget 2018
Kommunersättning	3,4	3,5	3,7	3,7	3,7
Övriga intäkter	0,0	0,0	0,0	0,0	0,0
Summa Intäkter	3,4	3,5	3,7	3,7	3,7
Kostnader	-3,4	-3,5	-3,7	-3,7	-3,7
Resultat	0,0	0,0	0,0	0,0	0,0
Kommunersättning/invånare, kr	81	82	85	83	82

Kommunersättningen ökar 2016 med 0,2 mkr för priskompensation.

Räddningstjänst

Räddningstjänsten bedrivs i kommunalförbundet Attunda. Medlemskommuner är Sollentuna, Järfälla, Upplands-Bro, Sigtuna, Knivsta samt Upplands Väsby.

Driftbudget, mkr	Bokslut 2014	Budget 2015	Budget 2016	Budget 2017	Budget 2018
Kommunersättning	29,1	29,5	29,8	29,8	29,8
Övriga intäkter	0,0	0,0	0,0	0,0	0
Summa Intäkter	29,1	29,5	29,8	29,8	29,8
Kostnader	-29,0	-29,5	-29,8	-29,8	-29,8
Resultat	0,1	0,0	0,0	0,0	0,0
Kommunersättning/invånare, kr	696	691	682	671	661

Kommunersättningen ökar 2016 med 0,3 mkr för priskompensation.

Revision

Driftbudget, mkr	Bokslut 2014	Budget 2015	Budget 2016	Budget 2017	Budget 2018
Kommunersättning	1,5	1,5	1,6	1,6	1,6
Övriga intäkter	0,0	0,0	0,0	0,0	0,0
Summa Intäkter	1,5	1,5	1,6	1,6	1,6
Kostnader	-1,5	-1,5	-1,6	-1,6	-1,6
Resultat	0,0	0,0	0,0	0,0	0,0
Kommunersättning/invånare, kr	36	35	37	36	35

Kommunersättningen ökar 2016 med 0,1 mkr för priskompensation.

Teknik- och fastighetsutskottet

Teknik- och fastighetsutskottet ansvarar för att vårda och sköta fast egendom, bygga och anlägga fast egendom, kommunens lokalförsörjning, vatten- och avloppstjänster, avfallshantering och trafiksäkerhet. Ingår även drift, skötsel och underhåll av Vilundaparken.

Utskottets styrkort

Utskottet ska utifrån kommunfullmäktiges övergripande mål, utarbeta verksamhetsplan 2016 med styrkort och budget. Alla perspektiven ska beaktas i styrkortet.

Nämndspecifika uppdrag	Klart år		
	2016	2017	2018
Genomföra en inventering av förskolelokaler och sätta in åtgärder för en hälsosam inomhusmiljö.	x		
Utveckla uppföljning på enhetsnivå för rätt prioriteringar.	x		

Driftbudget, mkr	Bokslut 2014	Budget 2015	Budget 2016	Budget 2017	Budget 2018
Kommunersättning	63,0	62,2	60,1	60,0	60,9
Övriga intäkter	252,6	264,5	273,7	273,7	273,7
Summa Intäkter	315,6	326,7	333,8	333,7	334,6
Kostnader	-314,7	-326,7	-322,7	-322,6	-323,5
Resultat	0,9	0,0	11,1	11,1	11,1
Kommunersättning/invånare, kr	1 507	1 457	1 350	1 350	1 350

Kommunersättningen minskar med 2,1 mkr år 2016, 3,4 %. Med anledning av införande av komponentavskrivningar, en ny metod som införs i hela kommunsvärgen, minskar underhållskostnaderna inom gator och vägar med 5,5 mkr, då dessa klassas som investeringar i den nya metoden. Ökningar sker för volymer inom gator och vägar med 0,8 mkr. 0,6 mkr ges för priskompensation. Kostnader för Vilundagaraget beräknas uppgå till 2 mkr 2016, därefter bedöms avgifter finansiera delar av kostnaden.

Avkastningskravet inom fastighet beräknas till 11,1 de kommande åren främst beroende på effekter av komponentavskrivning då underhållskostnaderna flyttas över till investeringsbudgeten. Hyresunderskott med 4,8 mkr har kompenenserats inom avkastningskravet. Vidare har driftkostnader för Messingen flyttats till kultur- och fritidsnämnden samt del av kostnader inom kommunförsäkringen flyttats till kommunstyrelsen.

Affärsdrivande verksamhet Driftbudget, mkr	Bokslut 2014	Budget 2015	Budget 2016	Budget 2017	Budget 2018
Kommunersättning	0,0	0,0	0,0	0,0	0,0
Övriga intäkter	95,8	97,5	98,0	98,0	98,0
Summa Intäkter	95,8	97,5	98,0	98,0	98,0
Kostnader	-90,2	-97,5	-98,0	-98,0	-98,0
Resultat	5,6	0,0	0,0	0,0	0,0
Kommunersättning/invånare, kr	0	0	0	0	0



Volymverksamhet	Bokslut 2014	Budget 2015	Budget 2016	Budget 2017	Budget 2018	Förändr 16-18
Gator, vägar och fastigheter						
Vägar, km	151	153	153	154	155	2
Gång- och cykelvägar, km	101	103	104	107	107	4
Offentlig belysning, energiförbrukning, MWh	2 623	2 612	2 574	2 574	2 574	-38
Lokalyta m ²	158 629	163 100	160 000	160 000	161 000	-2 100
- varav andel inhyrda lokaler	34%	37%	37%	37%	37%	0
- varav vakansgrad	4%	5%	5%	5%	5%	0
Vatten och avfall						
Såld vattenmängd, m ³	2 874 137	2 963 000	3 029 000	3 029 000	3 029 000	66 000
Såld m ³ vatten/inv/mån	5,8	5,9	6,0	6,0	6,0	0
Hushållsavfall/invånare, kg	238	233	225	222	219	-14
Platser upplättna för ÅVS	12	14	15	16	17	3

Utbildningsnämnden

Inom utbildningsnämndens ansvarsområde finns förskola, vårdnadsbidrag, pedagogisk omsorg, skolbarnomsorg, förskoleklass, grundskola, grundsärskola, gymnasium, gymnasiesärskola, informationsansvar för ungdomar 16–19 år, kommunal vuxenutbildning, särskild utbildning för vuxna samt utbildning i svenska för invandrare. Från juni 2015 infördes en ny organisation som innebär att nämnden är både beställare och utförare inom utbildningsområdet. De kommu-

nala utförarna inom Väsby välfärd ingår därmed i utbildningsnämndens ansvarsområde.

Nämndens styrkort

Nämnden ska utifrån kommunfullmäktiges övergripande mål, utarbeta verksamhetsplan 2016 med styrkort och budget. Alla perspektiven ska beaktas i styrkortet.

Nämndspecifika uppdrag	Klart år		
	2016	2017	2018
Planera för en ny kommunal skola Smedbynära/ i fyrklövern.		X	
Fortsätta arbetet med att genomföra åtgärder efter tillsyn från Skolinspektionen.	X		
Utarbeta ett samlat förslag till nya förskolelokaler för ökat barnantal och mindre barngrupper.	X		
Säkerställa att avslämnade delprojekt inom Ett lärande Väsby övertas av utbildningskontoret inom ordinarie verksamhet.	X		
Utveckla uppföljning på enhetsnivå för rätt prioriteringar.	X		
Följa upp effekterna av ny kommunorganisation.	X		

Driftbudget, mkr	Bokslut 2014	Budget 2015	Budget 2016	Budget 2017	Budget 2018
Kommunersättning	832,0	877,4	918,7	939,6	958,0
Övriga intäkter	88,5	87,2	88,8	90,2	91,7
Summa Intäkter	920,5	964,6	1 007,5	1 029,8	1 049,7
Kostnader	-924,7	-964,6	-1 007,5	-1 029,8	-1 049,7
Resultat	-4,2	0,0	0,0	0,0	0,0
Kommunersättning/invånare, kr	19 897	20 546	21 030	21 145	21 237

Kommunersättningen ökar totalt med 41,3 mkr (4,7 %) till 918,7 mkr år 2016. Ökade volymer motsvarar 24,5 mkr och avser främst fler barn/elever inom förskolan och grundskolan samt ökade volymer inom barn i behov av stöd. Priskompensationen uppgår till 9,8 mkr (1,1 %). Utöver detta ingår en helårseffekt om 6 mkr inom förskolan då man från september 2015 tar bort 15-timmarsregeln för barn till bl.a. studerande och arbetslösa föräldrar. Ytterligare medel om 1 mkr tillförs vuxenutbildning och SFI. Utöver nämndens kommunersättning finns riktade statsbidrag att söka för huvudmän. Dessa statsbidrag ingår ännu inte nämndens intäkter och kostnader eftersom det är oklart hur medlen kommer att fördelas. De riktade statsbidragen avser bl.a. resurser för tidiga insatser i skolan med exempelvis mindre klasser, fler specialpedagoger mm. Vidare finns statliga medel för lärarlönesatsningar som kommunen och övriga huvudmän kommer att kunna ta del av.

Ersättningsmodellerna inom utbildningsområdet ses över i projektet "Ett lärande Väsby" och förslag till förändringar kommer att presenteras under hösten 2015. För en ny ersättningsmodell inom grundskolan finns avsatt 10 mkr år 2016 och ytterligare 6 mkr år 2017 då modellen är helt genomförd. Se även avsnitt under Kommunstyrelsen.



Volymer Verksamhet	Bokslut 2014	Budget 2015	Budget 2016	Budget 2017	Budget 2018	Förändr 16-18
Barnomsorg						
Vårdnadsbidrag, bidragsmän	483	430	600	600	600	170
Pedagogisk omsorg, barn	34	38	38	38	38	0
Förskola 1–5 år, barn	2 247	2 370	2 449	2 532	2 597	227
Fritidshem 6–12 år, barn	1 944	1 920	1 960	1 970	1 980	60
Fritidshem särskola	14	18	18	18	18	0
Fritidsklubb, öppettimmar	3 075	3 075	3 075	3 075	3 075	0
Fritidsklubb, besök	9 000	9 000	9 000	9 000	9 000	0
Skola						
Förskoleklass, elever	501	510	499	504	520	10
Grundskola, elever	4 407	4 492	4 671	4 769	4 809	317
Grundsärskola, elever	30	31	31	32	33	2
Gymnasieutbildning						
Gymnasium, elever	1 490	1 471	1 473	1 503	1 548	77
Gymnasiesärskoleelever	31	31	27	28	28	-3
Vuxenutbildning						
Grundl vuxenutbildn, årsstudiepl	112	105	115	115	115	10
Gymn vuxenutbildn, årsstudiepl	371	340	360	360	360	20
SFI, satta betyg	299	280	310	310	310	30
Särvux, elever	24	31	30	30	30	-1

Kommunala utförare

Den kommunala utföraren som fram till juni 2015 är organiserad i Väsby välfärd har lämnat en preliminär prognos över sin omsättning och volymer.

Omsättning/verksamhet, mkr	Bokslut 2014	Budget 2015	Budget 2016	Budget 2017	Budget 2018
Förskola	60,1	62,1	63,1	63,6	65,3
Skolbarnomsorg	31,3	29,8	30,1	30,3	30,6
Grundskola	247,4	250,6	256,1	260,7	265,2
Gymnasium	49,0	47,7	48,0	51,4	54
Vuxenutbildning	3,4	1,4	1,4	1,4	1,4
Summa	391	392	398,7	407,4	416,5

Volymer Verksamhet	Bokslut 2014	Budget 2015	Budget 2016	Budget 2017	Budget 2018	Förändr 16-18
Barnomsorg						
Barnomsorg 1–5 år, barn	568	571	580	600	600	29
Skolbarnomsorg 6–12 år, barn	1 149	1 140	1 150	1 160	1 170	30
Grundskola						
Grundskola, elever	2 763	2 740	2 785	2 795	2 800	60
Gymnasieutbildning						
Gymnasium, väsbyelever	260	262	240	260	280	18
Gymnasium, elever övr kommun	189	175	200	220	230	55
Introduktionsgymnasiet, elever	121	120	120	120	120	0
Vuxenutbildning						
Gymnasiesärvux	26	26	26	26	26	0

Social- och äldrenämnden

Social- och äldrenämnden ansvarar för äldreomsorg, omsorg om funktionsnedsatta samt individ- och familjeomsorg. Från juni 2015 infördes en ny organisation som innebär att nämnden är både beställare och utförare inom sitt ansvarsområde. De kommunala utförarna inom Väsby välfärd ingår därmed i social- och äldrenämndens ansvarsområde.

Nämndens styrkort

Nämnden ska utifrån kommunfullmäktiges övergripande mål, utarbeta verksamhetsplan 2016 med styrkort och budget. Alla perspektiven ska beaktas i styrkortet.



Nämndspecifika uppdrag	Klart år		
	2016	2017	2018
Genomföra insatser för tryggare boendemiljöer inom projekten Tryggt boende och Ung & Trygg.	×		
Genomföra särskilda insatser för att motverka arbetslöshet hos unga.		×	
Säkerställ kostnadskontroll inom äldreomsorg och omsorg om funktionshindrade.	×		
Utveckla uppföljning på enhetsnivå för rätt prioriteringar.	×		
Följa upp effekterna av ny kommunorganisation.	×		

Budget Driftbudget, mkr	Bokslut 2014	Budget 2015	Budget 2016	Budget 2017	Budget 2018
Kommunersättning	644,3	699,9	719,1	726,7	731,9
Övriga intäkter	100,2	109,2	112,2	112,2	112,2
<i>Summa Intäkter</i>	744,5	809,1	829,4	837,0	842,2
Kostnader	-768,4	-809,1	-829,4	-837,0	-842,2
Resultat	-23,9	0,0	0,0	0,0	0,0
Kommunersättning/invånare, kr	15 408	16 389	16 461	16 354	16 225

Kommunersättningen ökar totalt för nämndens ansvarsområde med 19,2 mkr (2,7 %) år 2016, varav individ- och familjeomsorgens kommunersättning minskar med 0,4 mkr avseende av lägre volymer.

Inom äldreomsorg ökar antalet platser inom särskilt boende, 9,5 mkr, inkl helårseffekt av Brobacken där inflyttning sker under hösten 2015. Samtidigt avvecklas två boenden, Marieborg

och Korpulla. Inom hemtjänsten ökar antalet utförda timmar vilket ger en ökad kommunersättning med 4,9 mkr. Antalet korttidsplatser bedöms minska, vilket motsvarar 6,4 mkr. Priskompensationen inom äldreomsorg uppgår till 7,4 mkr och förutom generell priskompensation om 1 % ingår en höjning av ersättning till tre särskilda boenden till LOV-pris nivå. Vidare ingår ökad kostnad i samband med ytterligare dygnersättning då 2016 är ett

skottår. Totalt ökar kommunersättningen med 15,4 mkr inom äldreomsorg.

Nämnden har ett krav att sänka kostnaderna inom omsorg om funktionsnedsatta med 7 mkr. En åtgärdsplan finns för att bl.a. förändra insatserna så att fler kan få stöd i sitt boende inom kommunen i stället för boenden utanför kommunen. Behov av antalet platser inom bl.a. psykiatriboenden bedöms därför minska. Nämnden har övertagit ansvaret för hemsjukvård inom LSS från landstingen. Kommunersättningen utökas med 1,9 mkr för denna verksamhet. Totalt ökar kommunersättningen för omsorg om funktionsnedsatta med 4,2 mkr.

Inom individ- och familjeomsorg minskar kommunersättningen med 0,4 mkr (-0,3 %) år 2016. En volymminskning är beräknad med -3,1 mkr. Framst beror detta på att kostnaderna för försörjningsstöd minskar. Under 2014 och 2015 pågår ett projekt med ett utvecklat samarbete mellan polis och socialtjänst för barn och ungdom. Projektet avslutas 2015 och arbetet med den sociala insatsgruppen bedöms kunna förhindra och förkorta placeringar på institution. Medel för en samordnatjänst tillförs nämnden. Vidare finns behov av förstärkning med en boendestödare som för att stödja boende med försökslägenheter till egna kontrakt. Priskompensationen uppgår till 1,7 mkr. (1,1 %).

Volymverksamhet	Bokslut 2014	Budget 2015	Budget 2016	Budget 2017	Budget 2018	Förändr 16-18
Äldreomsorg						
Särskilt boende, årsplatser	206	224	235	240	243	19
Korttidsplatser	41	29	21	21	21	-8
Hemtjänst, utförda timmar		191 000	200 000	205 000	209 000	18 000
Omsorg funktionshindrade						
Boende LSS o SoL, årsp	188	201	191	195	198	-3
Boendestöd, kunder	137	145	145	145	145	0
Daglig verksamhet, årsp	147	166	187	187	187	21
Korttidstillsyn LSS (över 12 år), antal platser	36	30	29	29	29	-1
Personlig ass, LSS, tim	56 150	37 000	45 000	45 000	45 000	8 000
SFB, ers till FK, personer	71	72	73	73	73	1
Bostadsanpassning antal ärenden	588	380	380	380	388	8
Individ- och familjeomsorg						
Ek bistånd, hushåll/mån	256	256	223	223	223	-33
Medelbistånd kr/hushåll/mån	8 500	8 481	8 290	8 290	8 290	-191
Bruttokostn ek bistånd, mkr	26,1	25,5	22,2	22,2	22,2	-3
Institutionsplac barn, årsp	14,5	15,0	14,9	14,9	14,9	-0
Familjehem, årsp	86	83	84	84	84	1
Institutionsplac, vuxna	11	9,0	7,5	7,5	7,5	-2

Kommunala utförare

Den kommunala utföraren som fram till juni 2015 är organiserad i Väsby välfärd har lämnat en preliminär prognos över sin omsättning och volymer.

Omsättning/verksamhet, mkr	Bokslut 2014	Budget 2015	Budget 2016	Budget 2017	Budget 2018
Vård och omsorg, äldre	59,4	68,0	90,4	90,4	90,4
Omsorg om funktionsnedsatta	147,7	157,1	160,2	160,2	160,2
Summa	207,1	225,1	250,6	250,6	250,6

Volymverksamhet	Bokslut 2014	Budget 2015	Budget 2016	Budget 2017	Budget 2018	Förändr 16-18
Äldreomsorg						
Särskilt boende	97	108	139	139	139	31
Omsorg funktionsnedsatta						
Boende, årsp	91	89	90	90	90	1
Personlig assistans LSS, tim	19 123	500	500	500	500	0
Personlig ass LASS, tim	52 844	52 800	50 000	50 000	50 000	-2 800

Familjerättsnämnden

Familjerättsnämnden är gemensam nämnd för Sigtuna, Sollentuna och Upplands Väsby kommuner och ansvarar för de områden som regleras i föräldrabalken och socialtjänstlagen och avser faderskap, adoption, vårdnad, boende och umgängesfrågor.

Nämndens styrkort

Nämnden ska utifrån kommunfullmäktiges övergripande mål, utarbeta verksamhetsplan 2016 med styrkort och budget. Alla perspektiven ska beaktas i styrkortet.

Nämndspecifika uppdrag	Klart år		
	2016	2017	2018
Utveckla uppföljning på enhetsnivå för rätt prioriteringar	X		

Budget Driftbudget, mkr	Bokslut 2014	Budget 2015	Budget 2016	Budget 2017	Budget 2018
Kommunersättning	2,8	2,9	2,9	2,9	2,9
Övriga intäkter	6,4	7,0	7,0	7,0	7,0
Summa Intäkter	9,2	9,9	9,9	9,9	9,9
Kostnader	-9,0	-9,9	-9,9	-9,9	-9,9
Resultat	0,2	0,0	0,0	0,0	0,0
Kommunersättning/invånare, kr	67	68	66	65	64

Volymer Verksamhet	Bokslut 2014	Budget 2015	Budget 2016	Budget 2017	Budget 2018	Förändr 16-18
Familjerättsliga frågor						
Antal barn vars förälder varit aktuella för samarbetsamtal, snabbyttrande, vårdnads-, boende- eller umgängesutredning.	587	640	650	650	660	20
Antal medgivandeutredningar i samband med adoption.	13	20	15	17	20	0
Antal barn där faderskap fastställt genom bekräftelse.	904	910	920	930	940	30



Kultur- och fritidsnämnden

Kultur- och fritidsnämnden ansvarsområde är kulturverksamhet, fritidsverksamhet och ungdomsverksamhet. Från juni 2015 infördes en ny organisation som innebär att nämnden är både beställare och utförare inom kultur- och fritidsområdet. De kommunala utförarna inom Väsby välfärd ingår därmed i kultur- och fritidsnämndens ansvarsområde

Nämndens styrkort

Nämnden ska utifrån kommunfullmäktiges övergripande mål, utarbeta verksamhetsplan 2016 med styrkort och budget. Alla perspektiven ska beaktas i styrkortet.

Nämndspecifika uppdrag	Klart år		
	2016	2017	2018
Ta fram en plan för hur natur- och friluftsområdena vid Mälaren ska göras mer tillgängliga och inbjudande.	×		
Föreslå åtgärder för att främja barn och ungdomars fysiska aktiviteter, exempelvis lekanläggningar och spontanidrottsplatser.	×		
Följa upp effekterna av ny kommunorganisation.	×		
Utveckla uppföljning på enhetsnivå för rätt prioriteringar.	×		

Budget	Bokslut 2014	Budget 2015	Budget 2016	Budget 2017	Budget 2018
Driftbudget, mkr					
Kommunersättning	89,2	96,4	106,9	109,0	111,9
Övriga intäkter	26,2	24,8	23,4	23,8	23,8
<i>Summa Intäkter</i>	<i>115,4</i>	<i>121,2</i>	<i>130,3</i>	<i>132,8</i>	<i>135,7</i>
Kostnader	-113,9	-121,2	-130,3	-132,8	-135,7
Resultat	1,5	0,0	0,0	0,0	0,0
Kommunersättning/invånare, kr	2 133	2 257	2 447	2 453	2 481

Kommunersättningen ökar med 10,5 mkr (10,9 %) år 2016. Lokalkostnaderna ökar och främst beror det på det nya kulturhuset som får en helårseffekt 2016 på 4 mkr. En ökad lokalkostnad finns även för Vega med 0,5 mkr. Vidare tillförs 2,7 mkr år 2016 för bl a drift av en ny tennishall, ökade kostnader i samband med investering i fettavskiljare och brandlarm samt miljövänligt material på

Söderviksplanen, städning samt en satsning på musiklärarlöner. För att kunna prioritera dessa ökningarna minskar nämnden sina kostnader för konstinköp, projektbidrag samt vänortsutbyte. 2,7 mkr tillförs från teknik- och fastighetsutskottet för övertagande av driften av Messingen. Volymerna inom musikskolan ökar med 0,1 mkr och priskompensationen uppgår till 1,0 mkr (1,0 %).

Volym	Bokslut 2014	Budget 2015	Budget 2016	Budget 2017	Budget 2018	Förändr 16-18
Verksamhet						
Kultur						
Musikskolan, elever	765	780	795	820	835	55
Bibliotek, öppettimmar	2 705	2 585	2 585	2 585	2 585	0
Biblioteket, utlåning	201 610	205 000	205 000	205 000	205 000	0
Gunnes gård, öppettimmar	1 202	1 200	1 200	1 200	1 200	0
Gunnes gård, besök	19 825	17 200	17 200	17 200	17 200	0
Fritid						
Fritidsgårdar, öppettimmar	5 515	5 510	5 510	5 510	5 510	0
Fritidsgårdar, besök	36 665	40 000	40 000	40 000	40 000	0

Kommunala utförare

Inom kulturområdet är det den kommunala utföraren som bedriver biblioteksverksamhet, musikskolan, Gunnes gård samt Vega inom fritidsområdet. Den kommunala utföraren som fram till

juni 2015 är organiserad i Väsby välfärd har lämnat en preliminär prognos över sin omsättning inom verksamhetsområdet.

Omsättning/verksamhet, mkr	Bokslut 2014	Budget 2015	Budget 2016	Budget 2017	Budget 2018
Kultur och fritid	1,5	2,0	2,0	2,0	2,0

Byggnadsnämnden

Byggnadsnämnden ansvarar för detaljplanering, trafikplanering, natur- och vattenvårdsplanering, bygglov, kart-, mät- och GIS-verksamhet, förberedelser för fastighetsbildning, myndighets-åtaganden samt exploateringsverksamhet. Nämnden har även uppdrag inom samhällsplanering och översiktlig planering.

Nämndens styrkort

Nämnden ska utifrån kommunfullmäktiges övergripande mål, utarbeta verksamhetsplan 2016 med styrkort och budget. Alla perspektiven ska beaktas i styrkortet.

Nämndspecifika uppdrag	Klart år		
	2016	2017	2018
Utveckla uppföljning på enhetsnivå för rätt prioriteringar	X		

Budget Driftbudget, mkr	Bokslut 2014	Budget 2015	Budget 2016	Budget 2017	Budget 2018
Kommunersättning	14,1	14,9	15,1	15,1	15,1
Övriga intäkter	23,8	26,4	29,2	29,2	29,2
Summa Intäkter	37,9	41,3	44,3	44,3	44,3
Kostnader	-32,0	-41,3	-44,3	-44,3	-44,3
Resultat	5,9	0,0	0,0	0,0	0,0
Kommunersättning/invånare, kr	337	349	346	340	335

Kommunersättningen ökar med 0,2 mkr (1,1 %) år 2016 för priskompensation.

Volymer Verksamhet	Bokslut 2014	Budget 2015	Budget 2016	Budget 2017	Budget 2018	Förändr 16–18
Planberedskap och bygglov						
Antal bostäder i laga kraft vunna detaljplaner	1 352	1 928	1 580	2 060	2 335	407
- varav flerfamiljshus, bostadsrätt	583	684	550	955	1 395	711
- varav flerfamiljshus, hyresrätt	250	600	550	350	300	-300
- varav småhus	519	644	480	755	640	-4
Antal beslutade bygglov	301	350	350	350	350	0



Miljö- och hälsoskyddsnämnden

Miljö- och hälsoskyddsnämnden ansvarar för prövning och tillsyn inom miljöskydd, hälsoskydd, smittskydd, livsmedel, alkohol/tobak, receptfria läkemedel, lotteriärenden, strandskydd samt vissa naturvårdsfrågor. Nämnden ansvarar även för driften av Naturskolan.

Nämndens styrkort

Nämnden ska utifrån kommunfullmäktiges övergripande mål, utarbeta verksamhetsplan 2016 med styrkort och budget. Alla perspektiven ska beaktas i styrkortet.

Nämndspecifika uppdrag	Klart år		
	2016	2017	2018
Spåra och stoppa läckage av PCB till Väsbyån/Oxundasjön samt utreda åtgärdsbehovet	×		
Utveckla uppföljning på enhetsnivå för rätt prioriteringar	×		

Budget Driftbudget, mkr	Bokslut 2014	Budget 2015	Budget 2016	Budget 2017	Budget 2018
Kommunersättning	9,2	9,4	9,8	9,8	9,8
Övriga intäkter	4,1	3,5	3,6	3,6	3,6
<i>Summa Intäkter</i>	<i>13,3</i>	<i>12,9</i>	<i>13,4</i>	<i>13,4</i>	<i>13,4</i>
Kostnader	-12,5	-12,9	-13,4	-13,4	-13,4
Resultat	0,8	0,0	0,0	0,0	0,0
Kommunersättning/invånare, kr	220	220	224	221	217

Kommunersättningen ökar med 0,4 mkr (4,3 %) år 2016 som består av utökning av handläggaresurser med 0,3 mkr samt priskompensation med 0,1 mkr (1,1 %).

Volymer Verksamhet	Bokslut 2014	Budget 2015	Budget 2016	Budget 2017	Budget 2018	Förändr 16–18
Miljö och hälsa						
Antal inspektioner	650	600	650	650	650	0
Antal Naturskoleelever	3 100	3 100	3 100	3 100	3 100	0



Allmänt utskott för Stöd & Process

Stöd & Process svarar för kommungemensamma stödprocesser och system och arbetar på uppdrag av kommunledningen och övriga verksamheter enligt följande:

- Uppdragen är efterfråge- och intäktsstyrda och avropas som tjänst.
- Uppdragen bygger på långsiktig relation och överenskommelser med kund.
- Stöd & Process ska främja en ökad helhetssyn, effektivitet, professionalitet och kvalitet avseende kommungemensamma stödprocesser och system.

Utskottets styrkort

Utskottet ska utifrån kommunfullmäktiges övergripande mål, utarbeta verksamhetsplan 2016 med styrkort och budget. Alla perspektiven ska beaktas i styrkortet.

Nämndspecifika uppdrag	Klart år		
	2016	2017	2018
Utveckla uppföljning på enhetsnivå för rätt prioriteringar	x		

Budget Driftbudget, mkr	Bokslut 2014	Budget 2015	Budget 2016	Budget 2017	Budget 2018
Intern prestationsersättning	99,8	104,8	100,0	100,0	100
Övriga intäkter	0,9	1,5	0,6	0,6	0,6
Summa Intäkter	100,7	106,3	100,6	100,6	100,6
Kostnader	-100,5	-106,3	-100,6	-100,6	-100,6
Resultat	0,2	0,0	0,0	0,0	0,0

Stöd & Process är intäktsfinansierad och omsättningen beräknas uppgå till 110 mkr år 2016 mkr. I verksamhetsplanen som har arbetas fram under hösten fastställs uppdragen mellan Stöd & Process och kontoren.

AB Väsbyhem

AB Väsbyhem är ett av kommunen helägt allmännyttigt kommunalt bostadsaktiebolag som verkar på marknaden i konkurrens med övriga bostadsföretag.

Styrelsens styrkort

Styrelsen ska utifrån kommunfullmäktiges övergripande mål, utarbeta verksamhetsplan 2016 med styrkort och budget. Alla perspektiven ska beaktas i styrkortet.



7. Investeringar för tillväxt och kvalitet

För att kommunen ska fortsätta att vara en tillväxtkommun och ett attraktivt val krävs fokus på investeringar som befrämjar samhällsutveckling i form av nya bostäder och infrastruktursatsningar. Investeringarna sker i kombination med strategisk markexploatering och fastighetsutveckling vilket bidrar till maximalt resursutnyttjande som reducerar externt finansieringsbehov. Kommunkoncernen är den drivande kraften i samhällsbyggnadsprocessen, vilket borgar för en väl avvägd investeringstakt som möter framtida behov.

De senaste åren har kommunen successivt ökat investeringsvolymen för såväl tillväxtinvesteringar som kvalitetshöjande investeringar. Båda formerna är centrala i kommunens utveckling och det krävs en balanserad nivå för att fortsättningsvis uppnå målet om god ekonomisk hushållning. Tillväxtinvesteringar är en nödvändighet för att fortsätta ge kommunen möjligheter att växa och nå visionen om 63 000 invånare år 2040. Finansiering sker till stor del via framtida exploateringsintäkter och på sikt med ökade skatteintäkter genom fler kommuninvånare.

Kvalitetshöjande investeringar är åtgärder som antingen förlänger livslängden på en tillgång eller bidrar till ökad upplevd kvalitet till Väsbysbor. Dessa investeringar finansieras av skattemedel och föranleder även ökad driftkostnad för den verksamhet som får nytta av investeringen vilket i sin tur finansieras av skattemedel.

Det finns en hög planberedskap på ca 1 400 bostäder för kommande år som medger fortsatt nybyggnation och flera stora bostadsutvecklingsprojekt befinner sig i olika skeden i samhällsbyggnadsprocessen, till exempel Eds Allé, Östra Frestaby, Fyrklövern och Väsby Entré. För att möta dessa behov har investeringsbudgeten 2016–2018 stärkts för att generera tillväxt och skapa förutsättningar för bostadsbyggande. Försäljningen av Bo i Väsby möjliggör en fortsatt hög investeringstakt under budgetperioden utan att kommunen slår i lånetaket eller kraftigt försämrar soliditeten. Tidiga skeden såsom förstudier och utredningar finansieras av budget för samhällsutveckling. I flera av de aktuella planerna är kommunens kommunala bostadsbolag viktig part, vid sidan av privata intressenter. I och med att det för

kommande år planeras ett antal större projekt är det av stor vikt att få fler aktörer delaktiga som medfinansierare och tagare för att kunna genomföra dessa. Arbetet med Fyrklövern är här ett framgångsrikt exempel att lyfta fram och bygga vidare på.

Behovet av bostäder och fortsatt samhällstillväxt på lite längre sikt än kommande treårsperiod kräver redan nu att nya samhällsutvecklingsprojekt initieras. Med anledning av det är inriktningen att under kommande treårsperiod inleda och i vissa fall fortsätta utredningar för potentiella områden. En avgörande faktor när dessa utredningar kan inledas och fullföljas är utrymme i budget för samhällsutveckling samt prioriteringsordning. Utöver fortsatta medel för arbete med översiktsplan, Väsby Entré och Fyrklövern planeras följande utredningar att genomföras.

- I Vilundaparken och Smedsgårdstomten (inklusive åsen ner mot E4) finns möjligheter till en kombination av ett attraktivt boende och ett aktivt idrotts- och friluftsliv. Tillsammans med Fyrklövern och övriga centrala delar av Väsby finns goda förutsättningar för ett framtida boende för alla åldrar med varierande intressesfärer och krav på samhällsfaciliteter.
- Smedbyområdet förtätas med bevarande av bostadsnära grönområden.
- I samverkan med Sollentuna kommun och andra aktörer lyfts de södra delarna av kommunen fram för tänkbar exploatering av i första hand Älvsundadalen och utveckling av området kring Infra City. I utredningen ska det finnas med en anslutning av Älvsundavägen till Breddens trafikplats.
- Bostadsbyggandet i Eds Allé tar fart under kommande år vilket innebär att den framtida utvecklingen av delar av västra Väsby aktualiseras och behöver analyseras på ett djupare plan. Intentionen är att ta ett helhetsgrepp för området kring Runbyskolan, Runbytorget, Edsvägen och närliggande områden.
- I de norra delarna undersöks möjligheterna för en trafikplats och kommunikationsmöjligheter över E4:an i form av kombinerad cykel- och bussbro.
- Ta fram förslag med hjälp av medborgardialog för utveckling

av natur- och friluftsområdet i Sättra och Runbyskogen som tar sikte på en långsiktigt hållbar lösning och inbegriper ny översiktsplan.

- Utreda möjligheterna över tänkbara lokaliseringar av spontanidrottsanläggningar i samarbete med Väsbyhem och andra intressenter.
- Förstudiearbete för området kring Stora Vilunda beräknas återupptas och utredning om fastighetens användning sker parallellt.
- Löwenströmska området är intressant för utveckling av verksamheter och möjligheter att bygga bostäder ska utredas. De kulturhistoriska delarna måste värnas.

Utredningsmedel för ovanstående anslås i budget för samhällsutveckling, 2016: 14,5 mkr, 2017: 17 mkr och 2018: 10 mkr.

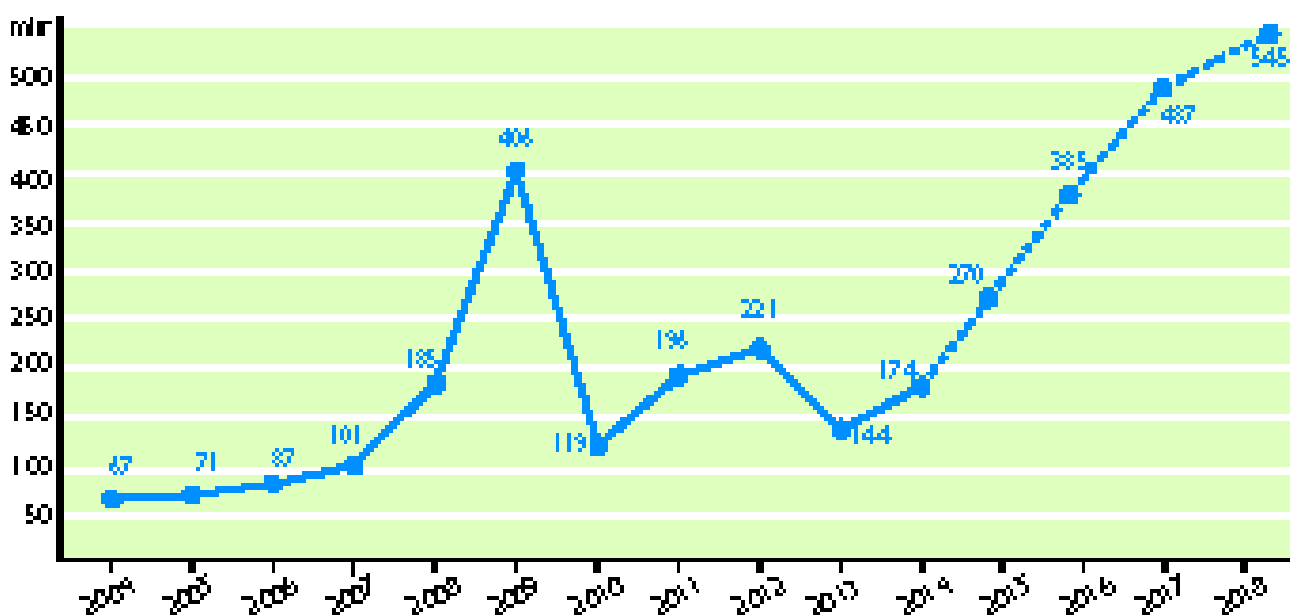
Investeringsutgifter 2015

Prognosen för investeringsutgifterna för 2015 beräknas till cirka 270 mkr och är lägre än budget om 437,9 mkr (inklusive ombudgeteringar). Inom fastigheter prognostiseras 37 % av investeringsutgifterna att genomföras. Investeringar i VA uppgår till 12 % medan det för gata och park beräknas hamna på 39 %. En del av dessa investeringar är en förutsättning för samhällsutveckling och tillväxtfrämjande infrastruktursatsningar. Övriga investeringar avser inventarier och prognostiseras till 12 %.

Budget 2016–2018

För budgetperioden 2016–2018 beräknas utgifterna till cirka 1 417 mkr och fördelas enligt följande; 385 mkr (år 2016) 487 mkr (år 2017) och 545 mkr (år 2018). Den totala investeringsvolymen har ökat med 47,2 mkr jämfört med kommunfullmäktiges beslut i juni 2015 om flerårsplan med budget 2016–2018. Investeringarna beräknas under perioden generera inkomster om minst cirka 500 mkr från exploateringar, gatukostnadsersättningar samt VA anslutningsavgifter.

Investeringsutveckling 2005–2018



Investeringar per nämnd och utskott (tkr)	2015 prognos	2016	2017	2018	Summa 2016–2018
Teknik och fastighetsutskottet	261 010	376 910	478 840	537 010	1 392 760
Kommunstyrelsen	6 900	5 900	5 900	5 900	17 700
Inventarier Vålfärdskontor	2 000	2 000	2 000	2 000	6 000
Byggnadsnämnden	250	600	0	180	780
Summa	270 160	385 410	486 740	545 090	1 417 240

Investeringsutgifterna delas upp i olika investeringsområden: fastigheter där energigtärdar inkluderas, inventarier, gator med

vägar och parker inom och utanför exploateringsområden samt VA inom och utanför exploateringsområden.

	2015 prognos april	2016	2017	2018	Summa 2016–2018
Fastigheter					
Skol- och förskolelokaler	76 900	7 000	11 000	42 000	60 000
Omsorgslokaler	10 000	57 000	19 500	20 000	96 500
Kultur och fritidslokaler	8 960	36 000	20 000	35 000	91 000
Övriga lokaler	1 100	6 000	2 000	2 000	10 000
Energiätgärder	2 000	3 000	3 000	3 000	9 000
Planerat underhåll lokaler		15 000	15 000	15 000	45 000
Summa fastigheter	98 960	124 000	70 500	117 000	311 500
Gator, vägar, gc-vägar och park					
<i>Ej exploateringsområden</i>					
Gator, vägar och gc-vägar	64 850	48 750	34 400	41 650	124 800
Miljöinvesteringar och naturskydd i skogsmark	3 100	4 810	7 290	3 110	15 210
Park	3 560	3 600	3 800	4 400	11 800
Delsumma ej exploateringsområden	71 510	57 160	45 490	49 160	151 810
<i>Exploateringsområden</i>					
Centrala Väsby	10 620	69 500	188 000	242 000	499 500
Messingen	3 710	1 000	3 100	15 400	19 500
Västra Väsby	12 480	64 000	71 500	17 500	153 000
Östra Väsby	8 160	9 400	9 000	22 600	41 000
Övriga Väsby	0	0	0	0	0
Delsumma exploateringsområden	34 970	143 900	271 600	297 500	713 000
Summa gator, vägar, gc-vägar och park	106 480	201 060	317 090	346 660	864 810
Inventarier och IT	31 150	10 150	8 050	8 230	26 430
Summa investeringar exkl. VA	236 590	335 210	395 640	471 890	1 202 740
VA					
<i>Ej exploateringsområden</i>	8 880	13 500	18 500	13 500	45 500
<i>Exploateringsområden</i>					
Centrala Väsby	7 660	19 000	40 100	37 000	96 100
Messingen	0	0	0	0	0
Västra Väsby	10 670	14 000	22 000	11 500	47 500
Östra Väsby	6 360	3 700	10 500	11 200	25 400
Övriga Väsby	0	0	0	0	0
Summa VA inom exploateringsområden	24 690	36 700	72 600	59 700	169 000
Summa VA investeringar	33 570	50 200	91 100	73 200	214 500
Totalsumma investeringar inkl. VA	270 160	385 410	486 740	545 090	1 417 240
Varav exploateringsområden	59 660	180 600	344 200	357 200	882 000

Fastigheter 311,5 mkr

Fastighetsinvesteringar är uppdelade i fem områden med tydlig prioritet på skol- och förskolelokaler, omsorgslokaler, kultur- och fritidslokaler, övriga lokaler samt energiåtgärder. Kommunens lokalförsörjningsplan är grunden till planerade fastighetsinvesteringar. Att bygga, äga och förvalta eller hyra våra fastigheter där verksamheter bedrivs i olika former är strategiskt viktiga frågeställningar att hantera löpande.

Inom skol- och förskolelokaler finns totalt investeringsmedel om 60 mkr. I och med försäljningen av Bo i Väsby övertar kommunen entreprenaden och ansvar för att färdigställa byggandet av Odenslunda skola som beräknas stå klar vid årsskiftet 2015/2016. Arbetet med att ersätta Viksskolan påbörjas under perioden. I takt med att Väsby växer föranleder det ett kommande behov av planering för en ny kommunal grundskola i centrala delar av Väsby som inkluderar, Smedbynära lägen och Fyrklövern. För det nya behovet av platser och lokaler som behövs på grund av en ökande befolkning behöver kommunen tillse att det skapas nya förskoleplatser framöver. Ett första steg har tagits i och med beslutade paviljonglösningar vid Runbyskolan som uppförs under 2016. Planer finns för etablering av två nya förskolor i samband med utveckling av Fyrklövernområdet. Eftersom externa intressenter är tagare av byggnationerna föranleder det inte några investeringsmedel för kommunens del inom fastighetsområdet. Behov av investeringsmedel för nya förskolelokaler på grund av minskade barngrupper är ej redovisade.

Inom ramen för Ett Lärande Väsby pågår bland annat arbetet med att ta fram en strategisk plan för skol- och förskolelokaler som slutförs under 2016. Det är en övergripande utredning som tar ett helhetsgrepp med hänsyn till rådande och framtida samhälls- och välfärdsutveckling. Tillsammans med fastställd strategisk lokalförsörjningsplan kan detta medföra förändrade investeringsbehov som behöver beaktas i kommande flerårsplan 2017–2019.

Investeringsmedel om 6 mkr avsätts för att gemensamt med verksamheterna utreda och identifiera två stycken kök i förskola eller grundskola som kan ställas om från mottagningskök till förstärkt mottagningskök med hög beredningsgrad. I övrigt finns investeringsmedel för hyresgästpassningar för att tillmötesgå hyresgästernas önskemål av åtgärder samt förbättring av utemiljön för skolor och förskolor.

Inom omsorgsfastigheter uppgår investeringarna till 96,5 mkr för 2016–2018 och omfattar bland annat LSS-boenden och myndighetskrav för omsorgslokaler. Kommunen har boenden enligt LSS som inte är fullvärdiga och måste ersättas. De nya gruppboendena får innehålla fem boendeplatser vardera vilket innebär ett behov av fem ersättningsboendena. Ett av dessa färdigställs under 2015 och medel för återstående fyra finns under perioden 2016–2018.

Det finns behov av ytterligare tre gruppboendena inom LSS-verksamheten för att kunna erbjuda plats på boende inom kommunen, platser som idag köps i andra kommuner. Investeringsmedel finns under 2016–2018 avsatta för nyproduktion av fyra gruppboendena varav ett beräknas vara klart under 2017 (LSS-verksamhet) och tre bedöms kunna påbörjas 2018 och färdigställas under 2019 och 2020 (två för LSS och ett för psykisk ohälsa).

I och med att ett nytt särskilt boende för äldre, Brobacken, blir färdigställt under 2015 kommer antalet korttidsplatser att minska. Trots färdigställandet av det nya boendet finns en underkapacitet på mellan 42–53 platser under perioden enligt lokalförsörjningsplanen. Privata aktörer deltar i planeringen för nya seniorbostäder samt vård- och omsorgsboende i Fyrklövernområdet vilket på sikt förväntas täcka behovet.

Arbetet med myndighetskrav avseende brandlarm och fettavskiljare pågår under perioden och 12 mkr finns avsatta under 2016.

I kultur- och fritidslokaler beräknas investeringar uppgå till totalt 91 mkr och avser bland annat uppförande av ny tennishall för 15 mkr (totalbudget 30 mkr) och på sikt utveckling av ridanläggningen i Sättra för 20 mkr. Under perioden beräknas utredning för Vilundaparken rendera i investeringar i ett första skede om 10 mkr, här ingår även förutsättningar för ett fullstort fotbollstält eller fotbollshall inom området. Utredning gällande natur- och friluftsområden i Sättra och Runbyskogen kan komma att leda till investeringar under budgetperioden. Efterom det initieras utredningar kopplade till dessa projekt är det i nuläget ej klart vilken typ av investering det handlar om och i vilken regi framtida verksamheter ska bedrivas. Exakt prioritering inom dessa ramar görs efter utredningar och dialoger med medborgare och föreningsliv. Investeringsmedel om 18 mkr för fastighetsanknutna åtgärder i Vilundaparken, och idrottslokaler samt hyresgästpassningar avsätts. De genomförs under perioden om utrymme för finansiering finns inom ramen för verksamhetens driftbudget. I övrigt investeras 8 mkr för att efterleva myndighetskrav. Skadan på Vilundabadets tak har inte tagits med som ett investeringsbehov då utredning av omfattning och ansvar pågår.

Investeringar i övriga lokaler avser standardförbättringar initierade av hyresgäst med 6 mkr och tvätthall 4 mkr medan energiinvesteringar uppgår till 9 mkr.

Införandet av komponentavskrivning under 2016 leder till att en större del av planerat underhåll flyttas från driftbudget till investeringsbudget. För fastigheter är beloppet totalt 45 mkr under perioden 2016–2018.

Gator, vägar och parker 864,8 mkr

Investeringar inom gator, vägar och parker delas upp i exploateringsområden med 713 mkr och investeringar som inte hör till exploateringsområden med 151,8 mkr.

För investeringar inom exploateringsområdet centrala Väsby avsätts 499,5 mkr, där tyngdpunkten ligger på Fyrklövern 140 mkr och Väsby Entré 283 mkr (inklusive förlängning av Ladbrovägen). Dessutom tillkommer ett av Kommunfullmäktige beslutat strategiskt markförvärv om 48 mkr för utveckling av Väsby entré, tillträde sker i januari 2017. Inom exploateringsområdet Messingen uppgår investeringarna till 19,5 mkr. Inom exploateringsområdet Västra Väsby uppgår investeringarna till 153 mkr och omfattar främst Eds Allé 127 mkr och Prästgårdsmarken 20,5 mkr. För Östra Väsby beräknas investeringar uppgå till 41 mkr där bland annat Wijk Oppgård 13,6 mkr ingår.

För gator, vägar och parker som ej omfattas av exploateringsområden budgeteras investeringar om 136,6 mkr för bland annat belyningsstolpar för ett tryggare Väsby 9 mkr, underhållsinvestering i gator och vägar samt renovering av broar och viadukter. Det ingår även en satsning på 15,6 mkr under budgetperioden för minskning av befintlig underhållsskuld för gator och 16,5 mkr som en effekt av införande av komponentavskrivning. En gång- och cykelväg planeras från Eds Allé till Sättra via Kairo och medel sätts av för märkning av gång- och cykelbanor.

Kommunen satsar totalt 7,5 mkr för att iordningställa 30 stycken laddstolpar för elbilar under mandatperioden varav 5,5 mkr avser 2016–2018. Utredning om möjlighet till samverkan med andra intressenter påbörjas under 2015.

En trafikplats i norra Väsby skulle bidra till effektivare trafiklösningar och kollektivtrafik i kommunen och i förlängningen skapa framtida möjligheter för exploatering av närliggande områden. Trots osäkerhet när ett sådant projekt kan förverkligas finns 1 mkr medtagna för det ändamålet 2018. Planering av ny Vallentunaväg pågår och det är Trafikverket som kommer att äga den planerade vägsträckan. Alternativa lösningar av

Vallentunavägens framtida sträckning ska utredas under kommande år där ett alternativ som behåller nuvarande dragning inkluderas. Förutsättningar för en överfart över E4 i höjd med Vilundavallen och Vallentunavägen utreds.

Miljöinvesteringar lyfts fram för att uppnå EU-direktiv om god ekologisk status i sjöar och vattendrag. Totalt investeras 15,2 mkr varav 4,9 mkr avser bland annat aluminiumfosfatbehandling i Norrviken. Miljöinvesteringar och naturskydd i skogsmark sker om 3,3 mkr. Investering i parker uppgår till 11,8 mkr och avser bland annat upplevelsestråk, fornparksprojekt samt utveckling av kulturarv och industrihistoria.

En utredning om hur förhöjda värden av PCB i Oxundasjön och Väsbyån ska hanteras startar under 2015 som beräknas vara klar 2016. Eventuella framtida investeringseffekter kopplade till detta kan i nuläget inte förutses.

Vatten och Avlopp 197,4 mkr

Investeringar inom området vatten och avlopp som ingår i exploateringsområden uppgår till 169 mkr och investeringar utanför exploateringsområden till 45,5 mkr.

Investeringar i nya VA-ledningar inom exploateringsområden avser de exploateringsområden som har berörts ovan, Fyrklövern, Väsby entré, Eds Allé, med flera. VA investeringar utanför exploateringsområden avser reinvesteringar och nya servisledning som är en direkt följd av bostadsbyggande.

Inventarier och IT 26,4 mkr

Investeringarna omfattar för kommunstyrelsen IT-investeringar om totalt 9 mkr, infrastruktur 7,5 mkr, övriga inventarier 1,2 mkr. Dessutom finns medel för ny ismaskin i Vilundaparken 1,5 mkr. Valfärdskontoren budgeterar för investeringar om totalt 6 mkr gällande inventarier.

Investeringar i Koncernen

Kommunens bostadsbolag AB Väsbyhem fortsätter att bidra till tillväxt genom att i första hand erbjuda nyproducerade hyreslägenheter. Målet är att i snitt framställa 100 inflyttningsklara lägenheter per år vilket ser ut att uppfyllas med råge under kommande år. Projektportföljen framöver är välfylld och utvecklingen av Sigmaområdet fortsätter där totalt 287 nya lägenheter blir färdiga för inflyttning under 2015–2017. I Eds Allé planerar bolaget att bygga cirka 400 lägenheter med byggstart 2016. I Fyrklövern genomförs förnyelse av två blå huskroppar på Dragonvägen och nyproduktion av 84 lägenheter. Utöver detta så pågår ett byggprojekt i bostadsrättsform som genererar 83 lägenheter med inflytt 2015–2016. Som ett av de första stegen i utvecklingen av Väsby Entré planerar AB Väsbyhem att uppföra ungefär 150 lägenheter nordost om stationen med byggstart tidigast 2016.



8. Finansiering och balansbudget

Balansbudgeten visar kommunens finansiella ställning vid en viss tidpunkt, dvs. vilka tillgångar som finns samt hur dessa är finansierade, vilket redovisas på skuldsidan. För perioden 2016–2018 planeras investeringar på totalt cirka 1 417 mkr och det är viktigt

att redan i nuläget se vilka effekter investeringarna får på kommunens ekonomi på lite längre sikt.

Utifrån givna förutsättningar i resultat- och investeringsbudget har balansbudgeten upprättats för planperioden.

Balansbudget 2016–2018 per 31/12 (mkr)	Bokslut 2013	Bokslut 2014	Prognos 2015	Budget 2016	Budget 2017	Budget 2018
Tillgångar						
Anläggningstillgångar	1 548	1 631	1 931	2 224	2 499	2 799
Omsättningstillgångar	347	389	390	300	250	250
varav kassa	96	115	200	100	50	50
Summa tillgångar	1 895	2 020	2 321	2 524	2 749	3 049
Eget kapital, avsättningar och skulder						
Eget kapital	873	908	1 544	1 585	1 649	1 705
<i>Avsättningar för pensioner</i>	212	221	231	236	245	269
Övriga avsättningar	86	86	86	86	86	86
Långfristiga skulder	412	421	125	142	172	326
varav bankskuld	300	300	0	0	0	105
Kortfristiga skulder	313	386	335	476	597	664
Summa eget kapital, avsättningar och skulder	1 895	2 020	2 321	2 524	2 749	3 049
Soliditet						
Inkl ansvarsförbindelser*	–10 %	–6 %	24 %	25 %	26 %	25 %
Exkl ansvarsförbindelser	46 %	45 %	67 %	63 %	60 %	56 %
*Ansvarsförbindelsen, mkr	1 067	1 027	986	953	944	943

En viss osäkerhet råder när i tiden och i vilken omfattning investeringarna kommer att genomföras. Det har beaktats i beräkningen av kommunens upplåningsbehov. För 2016 beräknas investeringarnas genomförandegrad till 80 %, för åren därefter till 75 %.

Finansiering av investeringar sker via självfinansiering, markintäkter i samband med exploateringar, gatukostnadsersättningar och VA-anslutningsavgifter samt eventuell nyupplåning. För kommunen uppgår självfinansieringsgraden i genomsnitt till 91 % för 2016–2018. Genomförd försäljning av Bo i Väsby har möjliggjort en högre självfinansieringsgrad än tidigare och 2016–2017 bedöms kunna finansieras via egna medel. Först 2018 beräknas externt lånebehov om 105 mkr föreligga.

Intäkter kopplade till investeringar beräknas uppgå till minst cirka 500 mkr. Liksom själva investeringen råder osäkerhet kring när intäkterna väl kommer in och är bedömda utifrån försiktighetsprincipen.

Soliditet, eget kapital i relation till tillgångar, visar kommunens långsiktiga betalningsförmåga, och uttrycks i procent. Soliditet inklusive ansvarsförbindelse ökar till 25 % och exkluderas ansvarsförbindelsen blir soliditeten 56 % år 2018. Till största del beror förbättringen på försäljningen av Bo i Väsby men även faktorer som minskad ansvarsförbindelse och att det genomsnittliga resultatmålet 2016–2018 uppfylls påverkar i positiv riktning.

9. Koncerngemensam finansverksamhet

Externa kreditgivare bedömer kommunkoncernens resultat och finansiella styrka. 2013 inrättades därför en koncerngemensam finansfunktion och några effekter som är värda att lyftas fram är följande.

- Effektivare hantering av likviditet inom kommunkoncernen vilket har lett till en lägre extern banklåneskuld.
- Förbättrat samarbetsklimat och fokus på koncernnytta, exempelvis är Finanskommittén ett bra forum där bolagen och kommunen kan lyfta investerings- och finansieringsfrågor.
- En samlad röst i investerings- och finansieringsfrågor gentemot andra intressenter och kreditgivare bidrar till att skapa förtroende för kommunkoncernens fortsatta samhällsbyggnadsprocess.
- Ökad fokusering på tillväxt och investeringar och dess koppling till finansiering inom kommunkoncernen.

Arbetet med att utveckla den koncerngemensamma finansfunktionen fortsätter via implementering och säkerställande av processer i kommunkoncernen relaterade till finansfunktionen. Utöver det så är kontinuerlig uppföljning den centrala faktorn för att förbättra och utveckla finansverksamheten till ett fullödigt verktyg att använda i en långsiktigt hållbar tillväxt, utan att äventyra god ekonomisk hushållning.

Låneram för kommunkoncernen och bolag ska i enlighet med antagen finanspolicy och finansiella föreskrifter årligen anges i samband med Flerårsplan och budget. Prognostiserat lånebehov har över en längre tidshorisont en tendens att variera vilket gör det svårt att förutse en exakt låneram. Investeringsplaner förändras och förflyttas i tid samtidigt som eventuella köp och försäljningar aktualiseras. Nedanstående mål är satta utifrån nu kända förutsättningar och försäljningen av Bo i Väsby medför att låneram för kommunkoncernen totalt sett är lägre än i föregående flerårsplan.

Ram för kommunkoncernens externa upplåning

Låneram i mkr, Kategori	Beslutad 2015	Budget 2016	Budget 2017	Budget 2018
Upplands Väsby kommun	500	300	300	300
AB Väsbyhem	1650	1900	2200	2350
Koncernlåneram	2150	2200	2500	2650

Borgen

Borgensramen är densamma som låneramen i tabellen ovan för AB Väsbyhem. En borgensavgift om 0,35 procent av lånesumman erläggs till kommunen.

10. Uppdrag till styrelser, nämnder och bolag

Generella uppdrag

Kommunfullmäktige beslutar om följande uppdrag till styrelser, inkluderande styrelsen för AB Väsbyhem, samt nämnder och utskott:

1. Styrelser, nämnder och utskott ska genomföra verksamheten utifrån ledningssystemet och gällande reglemente samt övriga av kommunfullmäktige/kommunstyrelsen beslutade styrdokument/ägardirektiv, exempelvis det kommunövergripande skolutvecklingsprojektet Ett lärande Väsby och folkhälso-programmet.
2. Styrelser, nämnder och utskott ska genomföra verksamheten inom den av kommunfullmäktige beslutade ekonomiska ramen. Den ekonomiska ramen budgeteras och redovisas såväl brutto som netto.
3. Verksamheten genomförs med fokus på prioriterade mål utifrån perspektiven kund, samhälle och miljö, medarbetare och ekonomi. God intern styrning och kontroll ska genomföra all verksamhet.
4. Styrelser, nämnder och utskott ska för 2016 revidera sina verksamhetsplaner med budget inklusive styrkort till kommunstyrelsen senast i november 2015.
5. Styrelser, nämnder och utskott ska överväga alternativa utförare som ett led i strategin för kvalitet och ekonomi i balans.
6. Styrelser, nämnder och utskott ska rapportera måloppfyllelse och ekonomi till kommunstyrelsen och kommunfullmäktige i enlighet med fastställd rutin för uppföljning och rapportering. Rapportering ska ske utifrån perspektiven kund, samhälle och miljö, medarbetare och ekonomi.



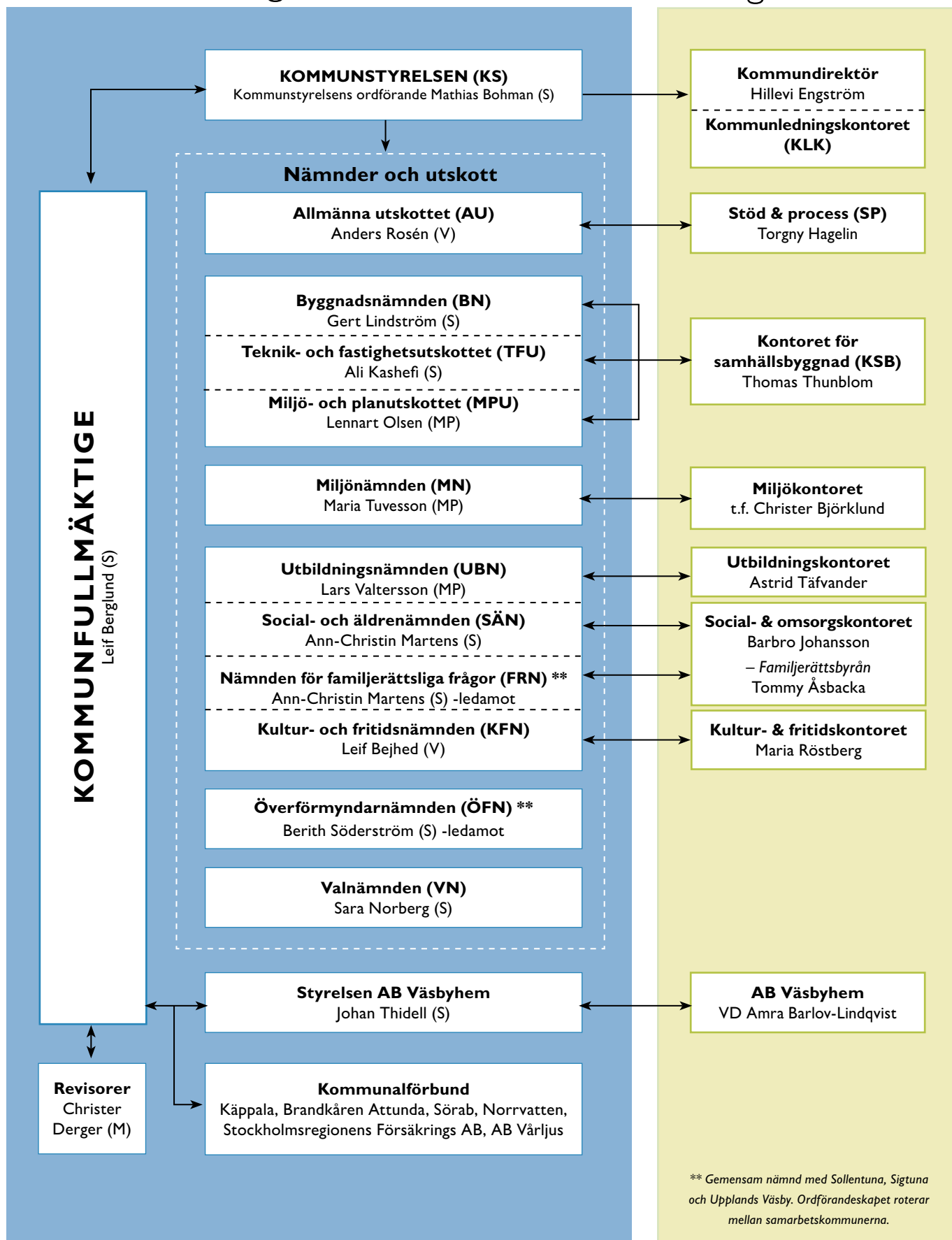
II. Kommunfullmäktiges beslut

Kommunfullmäktige beslutade om flerårsplan med budget 2016–2018 den 15 juni 2015. Därefter har kommunfullmäktige beslutat om kompletteringsbudget den 23 november 2015. Besluten innebär följande:

1. fastställa nämnders/styrelsers/utskotts kommunersättningar 2016 i enlighet med kommunstyrelsens förslag,
2. ställa 500 000 kronor till kommunfullmäktiges förfogande,
3. anta kommunstyrelsens förslag till investeringar,
4. att utdebiteringen för år 2016 är 19,52 kronor per skattekrona, en höjning med 2 öre med anledning av skatteväxling med landstinget,
5. anta kommunstyrelsens förslag till resultatbudget,
6. fastställa kommunstyrelsens lånetak till 300 000 000 kronor år 2016, varav maximal nyupplåning 100 000 000 kronor,
7. att kommunstyrelsen under år 2016 har rätt att omsätta lån, dvs. låna upp belopp motsvarande belopp på de lån som förfaller till betalning under år 2016,
8. fastställa kommunkoncernens låneram 2016 till 2 200 000 000 kronor. Låne- och borgensram för AB Väsbyhem är 1 900 000 000 kronor,
9. att såsom för egen skuld ingå borgen för AB Väsbyhem låneförpliktelser upp till ett totalt högsta lånebelopp om 1 900 000 000 kronor, jämte därpå löpande ränta och kostnader,
10. fastställa att borgensavgiften 2016 för kommunens helägda bostadsföretag skall vara 0,35 procent av utnyttjad borgenssumma,
11. fastställa kommunfullmäktiges mål i enlighet med kommunstyrelsens förslag,
12. i övrigt anta det av kommunstyrelsen upprättade förslaget till flerårsplan med budget för år 2016–2018,
13. ge nämnder, styrelser och utskott, inklusive AB Väsbyhem, uppdrag enligt kommunstyrelsens förslag,
14. bemyndiga ekonomidirektören att göra de tekniska justeringar som kan behöva vidtas inom flerårsbudgetens ram.

Politisk organisation

Tjänstemannaorganisation



Ägardirektiv för AB Väsbyhem

Nivå:	Kommungemensamt dokument
Antagen:	Kommunfullmäktige den 18 juni 2012 § 67
Reviderad:	Kommunfullmäktige den 14 december 2015 § 219
Giltig t.o.m:	Den 31 december 2018

Detta ägardirektiv ska betraktas som ett komplement till bolagsordningen för AB Väsbyhem.

1. Bolagets verksamhet

Bolaget ägs i sin helhet av Upplands Väsby kommun och är en del av kommunens verksamhet. Bolaget ska i sin verksamhet beakta detta. Bolagets verksamhet regleras, utöver av lag och av bolagsordningen av direktiv utfärdade av kommunfullmäktige eller kommunstyrelsen, fastställda av bolagsstämman. Kommunstyrelsen kan endast utfärda direktiv i ärenden av icke-principiell karaktär.

Ändamålet med bolagets verksamhet är att främja kommunens försörjning av bostäder och sådana lokaler som ger mervärde för de boende och för samhället. I denna roll ska bolaget medverka och vara en aktiv part i samhällsutvecklingen och utvecklingen av trygghetsskapande verksamheter.

Bolaget ska därutöver fullgöra de övriga uppgifter och åligganden som överlämnas till bolaget av kommunen. Sådana uppdrag till bolaget kan ges i kommunfullmäktiges årliga beslut om flerårsplan med budget eller i särskilt beslut. Därvid kan – om så påkallas av någondera parten – särskilt avtal träffas om villkoren m m för sådant bolagets uppdrag.

2. Sekretess

Bolagsordningens bestämmelse om allmänhetens rätt att ta del av handlingar hos bolaget innebär att grunderna i tryckfrihetsförordningen och offentlighets- och sekretesslag ska tillämpas. Sekretessbestämmelserna avser uppgifter som rör leverantörers, kunders eller personals personliga eller ekonomiska förhållanden och uppgifter som påverkar bolagets konkurrenskraft och vad som i övrigt kan anses sekretessbelagt enligt offentlighets- och sekretesslagen.

3. Kommunstyrelsens uppsikt – information och ägardialog

Bolaget står enligt 6 kap 1 § kommunallagen under uppsikt av kommunstyrelsen. Kommunstyrelsen utövar kommunens ledningsfunktion över bolaget i enlighet med vad som anges i kommunstyrelsens reglemente.

Kommunstyrelsen har rätt att ta del av bolagets handlingar och räkenskaper samt i övrigt inspektera bolaget och dess verksamhet. Bolaget ska lämna kommunstyrelsen den information om verksamheten som kommunstyrelsen begär. Den närmare om-

fattningen av informationen fastställs i samråd med bolagets styrelse.

Bolaget erinras om att kommunstyrelsen enligt 6 kap 1 a § kommunallagen har att fatta årliga beslut om huruvida verksamheten varit förenlig med det fastställda kommunala ändamålet och utförts inom ramen för de kommunala befogenheterna.

Ägaren ska fortlöpande hållas informerad av bolaget om dess verksamhet. Bolaget ska uppmärksamma kommunstyrelsen på viktigare omständigheter och förändringar som kan inverka på bolagets verksamhet. Bolaget ska initiera möten med kommunen om omständigheterna så påkallar.

Bolagets styrelse, VD och andra nyckelpersoner i bolaget ska delta vid möte med företrädare för kommunen minst en gång per år (ägardialog).

Bolagets rapportering ska följa rapporteringen enligt ledningssystemet som kommunfullmäktige fastställt t.ex. vad avser redovisning av de fyra perspektiven i styrkortet, intern kontroll m.m. Med utgångspunkt från ledningssystemet ska bolaget till kommunstyrelsen lämna verksamhetsplan samt efter varje tertial lämna rapportering om den ekonomiska och verksamhetsmässiga utvecklingen inom bolaget. Bolaget ska vidare till kommunen lämna underlag för kommunens koncernredovisning.

Kommunstyrelsen ska utan dröjsmål få del av

- Protokoll från bolagsstämma
- Protokoll från styrelsesammanträde
- Bolagets årsredovisning med revisionsberättelse och granskningsrapport från lekmannarevisor.

4. Allmänhetens insyn

Allmänhetens insyn ska tillgodose genom att, där så är lämpligt, ha en klausul i förfrågningsunderlag och avtal. Klausulen ska ha följande lydelse:

Leverantören är skyldig att på begäran lämna sådan information som avses i 3 kap.19 a § kommunallagen. Sådan begäran ska i normalfallet vara skriftlig. Informationen ska göra det möjligt för allmänheten att få insyn i hur angelägenheten sköts.

Informationen ska, om inte annat avtalats, lämnas i skriftlig form. Det åligger bolaget att i sin begäran precisera vilken information som efterfrågas. Leverantören är inte skyldig att lämna information om utlämnandet inte kan ske utan väsentlig

Bilaga 2

praktisk olägenhet för leverantören, om utlämnandet strider mot lag eller annan författning eller om uppgifterna kommer att omfattas av sekretess hos bolaget. Information som lämnats enligt första stycket ska inte anses utgöra företagshemligheter enligt lagen(1990:409) om skydd för företagshemligheter.

5. Ekonomi

Bolagets verksamhet ska bedrivas med målsättning att kommunen som aktieägare kan få utdelning motsvarande skälig förräntning på av kommunen insatt kapital. Vad som avses med skälig förräntningsgrad beslutas av kommunstyrelsen i god tid innan ordinarie bolagsstämma.

Bolaget ska minst uppnå en direktavkastning uppgående till 3,0 procent på fastigheternas marknadsvärde.

Bolaget ska långsiktigt eftersträva en soliditet om minst 30 procent på koncernnivå.

6. Organisation och administration

Bolaget ska, i likhet med övriga enheter inom kommunen, verka för att organisatoriska och ekonomiadministrativa rationaliseringsmöjligheter inom kommunkoncernen tas till vara.

- Bolaget ska ha gemensam finansförvaltning med ägaren och följa gemensam policy samt föreskrifter.
- Bolaget ska ha gemensam upphandlingsfunktion med ägaren och följa gemensam policy samt riktlinjer.

Vid rekrytering av verkställande direktör för bolaget initierar och samordnar ägaren handläggningen av rekryteringsprocessen och presenterar ett beslutsunderlag. Bolagsstyrelsen fattar beslutet om tillsättningen.

7. Förvaltningsberättelsen

Bolagets styrelse ska årligen i förvaltningsberättelsen, utöver vad aktiebolagslagen stadgar, redovisa hur verksamheten bedrivits och utvecklats mot bakgrund av det i bolagsordningen och dessa direktiv angivna syftet och ramarna för densamma.

Uttalandet ska vara så utformat att det kan läggas till grund för lekmannarevisorns granskning liksom för kommunstyrelsens uppsikt och beslut enligt 6 kap 1 och 1 a §§ kommunallagen.

8. Granskningsrapporten

Det åligger lekmannarevisorer att årligen i sin granskningsrapport särskilt yttra sig om huruvida bolaget bedrivits på ett ändamålsenligt sätt utifrån det syfte som angivits i bolagsordningen och i dessa ägardirektiv, liksom de kommunala befogenheter som utgör ram för verksamheten.

Lekmannarevisorn ska snarast uppmärksamma kommunstyrelsen på om bolaget brister i de avseenden som omnämns i första stycket.

9. Mål för verksamheten

Väsbyhem ska vara kommunens verktyg för att trygga bostadsförsörjningen och erbjuda goda, hälsosamma och prisvärda bostäder för alla.

Bolaget ska utöver vad som ovan sagts verka för att

- i samtliga relationer agera affärsmässigt
- motverka segregation och diskriminering
- vara ett aktivt fastighetsbolag som arbetar med förädling av sitt fastighetsbestånd
- vara en kunddriven fastighetsförvaltare och vidareutveckla kvalitet och service i syfte att erhålla nöjda kunder
- erbjuda hyresgästerna möjlighet till boinflytande, valfrihet samt inflytande i bolaget

- arbeta vräkningsförebyggande med särskild tonvikt på barnfamiljer i syfte att minska uppsägningar
- arbeta med energieffektiviseringsåtgärder i befintligt bestånd i syfte att minska energiförbrukning
- verksamheten bedrivs etiskt, miljömässigt och socialt ansvarsfullt som bidrar till en hållbar utveckling i bolagets samtliga delar. Bolaget ska vara fortsatt certifierat enligt ISO 14001, samt vara en aktiv part i genomförandet av kommunfullmäktiges mål och strategi inom miljöområdet
- skapa dialog med hyresgästerna om energibesparingar och andra frågor för att skapa ett hållbart boende
- bidra till att fler student- och ungdomsbostäder tillskapas genom nyproduktion och öronmärkning av befintliga bostäder
- bidra till kommunens tillväxt genom nyproduktion av i snitt 100 bostäder årligen
- vara en attraktiv arbetsgivare genom att erbjuda de anställda en god fysisk och psykisk arbetsmiljö samt skapa delaktighet och stimulera motivation
- delta aktivt i kommunens trygghetsskapande arbete genom deltagande i kommunens trygghetsråd
- i samråd med de boende utföra och utveckla trygghetsskapande åtgärder
- förbinda sig att i särskild överenskommelse med kommunen erbjuda bostäder för sociala ändamål och upplåta minst 3 procent av bostadsbeståndet till Upplands Väsby kommun för hyresgäster med speciella behov, t ex LSS-boende, flyktingar, Bostad Först och kvinnojour
- medverka till kommunens och regionens utveckling med inriktning på att skapa mervärden i samhället och stadsbyggandet

10. Bolagsstämma

Kallelse till ordinarie och extra bolagsstämma ska skriftligen göras till kommunstyrelsen. I kallelsen ska dagordning, tid och plats för stämman framgå.

Kommunstyrelsens ledamöter och ersättare har närvarorätt vid ordinarie bolagsstämma och ska underrättas om tid och plats för stämman.

Bolaget ska se till att kommunstyrelsens ledamöter och ersättare bereds tillfälle att ställa frågor om bolagets verksamhet vid bolagets ordinarie bolagsstämma. Frågor ska i möjligaste mån tillställas bolaget skriftligt, senast en vecka före ordinarie bolagsstämma.

Bolaget ska eftersträva att ta fram årsredovisningshandlingar så att ordinarie bolagsstämma kan hållas senast under maj månad.

11. Arkivreglemente

Upplands Väsby kommuns arkivreglemente ska tillämpas i bolaget i tillämpliga delar.

Kommunstyrelsen är arkivmyndighet i Upplands Väsby kommun.

"You must be the change you wish to see in the world."

Gandhi

